
Satiksmes drošība: ikdienas uzturēšanas darbi un sezonālās izmaiņas

Gundars Kains

VSIA Latvijas Valsts ceļi

Satiksmes organizācijas pārvaldes direktors

Ikdienas uzturēšanas darbi un satiksmes drošība

Vasaras sezona

16. APRĪLIS–15. OKTOBRIS



Satiksmes drošība

- Satiksmes organizācijas tehniskie līdzekļi
- Horizontālais apzīmējums
- Zāles pļaušana, koku/krūmu zāģēšana
- Nomaļu uzpildīšana

Ziemas sezona

16. OKTOBRIS–15. APRĪLIS

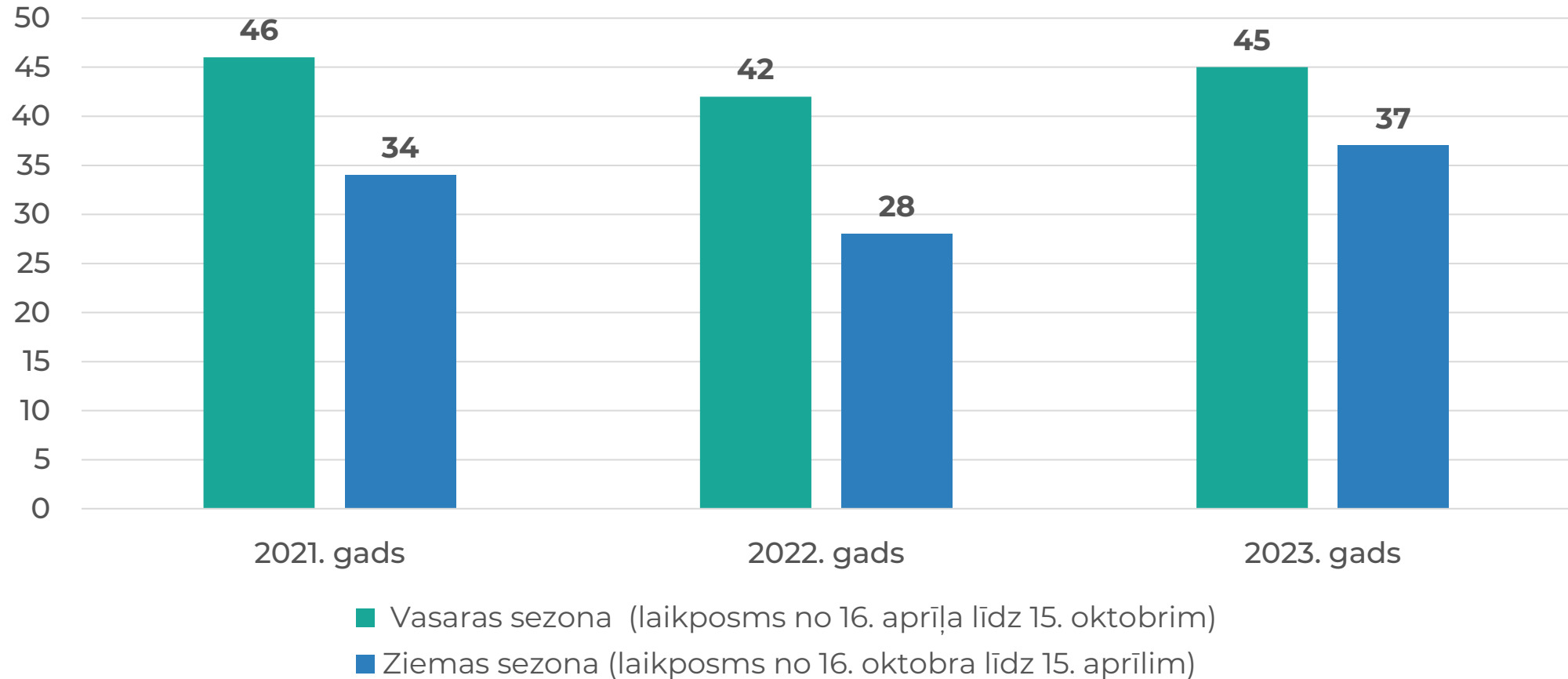


Braukšanas komforts un satiksmes drošība

- Ceļa attīrīšana no sniega
- Slīdamības samazināšana
- Krūmu/koku zāģēšana

CSNg ar bojājumiem pa sezonām

Lielākais smago CSNg skaits uz valsts autoceļiem notiek tieši vasaras periodā, kad braukšanas apstākļi nav apgrūtināti un gaišais dienas periods ir ilgstošs.



2023. gada smago CSNg vietu apsekošana

Veiktas
84
CSNg vietu
apskates



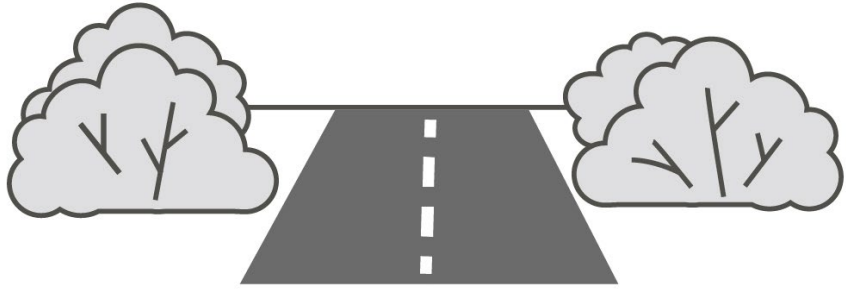
Nevienā no gadījumiem infrastruktūra nav bijusi CSNg noteicošais faktors.

11 gadījumos bijuši ieteikumi vai konstatēti trūkumi:

- nodilis vai neatbilstošs ceļa horizontālais apzīmējums;
- ceļa zīmju izvietojuma/uztveramības nepilnības;
- koks vai krūmi ceļa zemes nodalījuma joslā, kā arī stingie šķēršļi;
- ceļu drošības barjeru nepieciešamība;
- satiksmes intensitātei neatbilstoša infrastruktūra (bez sadalošās joslas, gājēju divlīmeņa šķersojuma neesamība).

Ceļa nodalījuma josla

Nepietiekami izplautas nomales apgrūtina redzamību



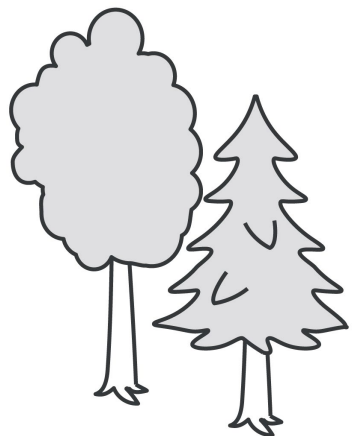
- Sliktāk pārredzams ceļš līkumos
- Vēlāk pamanāma dzīvnieku tuvošanās
- Aizsedz satiksmes organizācijas līdzekļus (ceļazīmes u. c.)

2024. gada jūnijā uz Liepājas šosejas (A9) īsā laika periodā notika trīs smagi CSNg. **Tika veikts ceļa audits, kas tostarp atzina:**

- tas, kādā apjomā tiek plauta zāle un krūmi gar ceļiem, nav pietiekami – ceļa nomalē, nodalījuma joslā un ārpus tās augošā zāle un krūmi ietekmē ceļa pārredzamību garākā posmā;
- konstatētas vietas, kur nepieciešams veikt krūmu ciršanu.

Labāk izplautas ceļa nodalījuma joslas – finansējuma jautājums. Bez papildu līdzekļiem uzturēšanai to nav iespējams realizēt.

Uzbraukums kokam



- 2023. gadā visbiežāk notika uz **vietējās nozīmes autoceļiem**
- Valsts vietējie autoceļi ir ar vismazāko satiksmes intensitāti, vēsturiski veikti mazākie ieguldījumi. Nodalījuma joslu kopšana nav regulāra un pilnīga.
- Nepietiekama kontrole uz valsts vietējiem autoceļiem.

Koki valsts autoceļu nodalījuma joslā:

- vēsturiskie apstādījumi;
 - mežs;
 - savlaicīgi nenopļautie krūmi.
-
- **Koku ciršana raisa plašu negatīvu** rezonansi sabiedrībā un plašsaziņas līdzekļos, pretestību. Daudz lielāku par to, kāda ir pēc CSNg ar iebraukšanu kokā.
 - Spiediens gan no sabiedrības, gan no projektētāju puses.
 - Saglabājot kokus, būtu jāpielieto citi risinājumi: ātruma samazinājums, drošības barjeras u. c.
 - Iebraukšana kokā notiek, nobraucot no ceļa, trūkst informācijas un analīzes par iemesliem, **kāpēc auto nobraucis no ceļa.**
 - Ainaviskie ceļi ir daudzviet Eiropā, visticamāk, nekad nenonāksim situācijā, ka pilnīgi visu valsts ceļu tuvumā ir izcirsti visi koki.
 - Jāizšķir ceļi ar lielu satiksmes intensitāti, maģistrāles, un ceļi ar vidēju jeb nelielu satiksmi; pieejas atšķirīgas.

Uzbraukšana kokam. Vietējais autoceļš

**28.02.2023. plkst. 21.16, Bauskas novads,
Vecumnieku pagasts, Lejaskrogs, V1011 11,21. km**

Volvo V40 nobrauca no ceļa un iebrauca kokā. Notikuma vietā gāja bojā vadītājs. Atļautais braukšanas ātrums 90 km/h. Taisns, labi pārredzams posms, tuvumā liela rādiusa ceļa līkne. 80 m attālumā mainās brauktuves segums.

Satiksmes organizācijas trūkumi nav konstatēti. Ļoti tuvu brauktuves malai atrodas koku un krūmu puduri, kas palielina CSNg seku smagumu.



**12.03.2023. plkst. 15.20, Valmieras novads,
Kauguru pagasts, V196 1,15. km**

Land Rover Freelander nobrauca no ceļa braucamās daļas, iebrauca kokā un apgāzās, rezultātā bojā gāja automašīnas vadītājs, cieta pasažieris.

Negadījums notika taisnā, pārredzamā ceļa posmā. Brauktuves asfaltbetona segums apmierinošs un sauss.



Uzbraukšana kokam. Reģionālais autoceļš

**02.09.2023. plkst. 20.01, Tukuma novads,
Smārdes pagasts P98 44,97. km**

Opel Vectra nobrauca no ceļa un iebruca kokā. Vadītājs gāja bojā negadījuma vietā, pasažieris nogādāts slimnīcā.

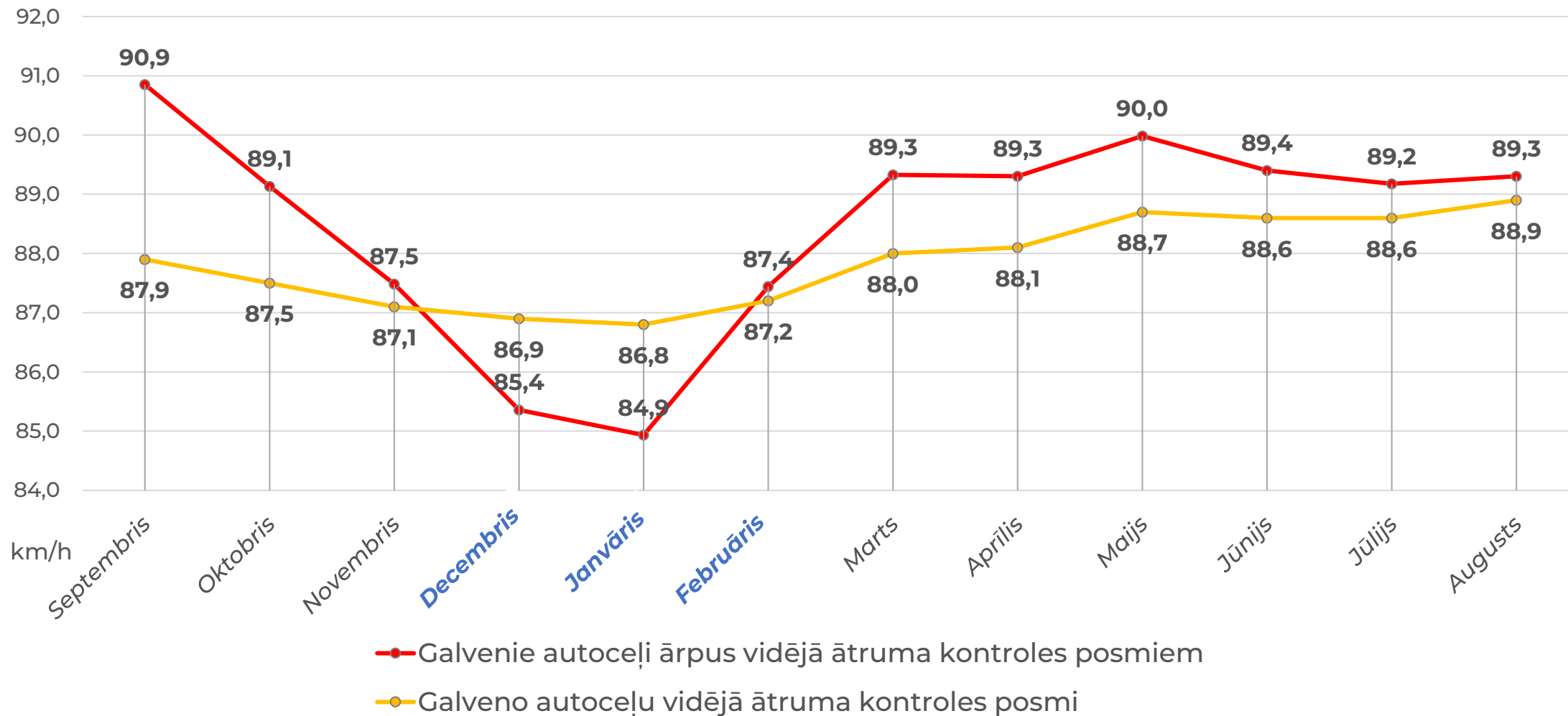
Ceļa posms ārpus apdzīvotas vietas ar atļauto braukšanas ātrumu 90 km/h. Taisns ceļa posms ar asfaltbetona segumu labā stāvoklī.

Redzamība nav ierobežota. Horizontālais apzīmējums labā stāvoklī. Ass horizontālais apzīmējums atļauj veikt apdzīšanas manevrus. Abpus ceļam aug koku rinda.



Ātrums un sezonālās izmaiņas

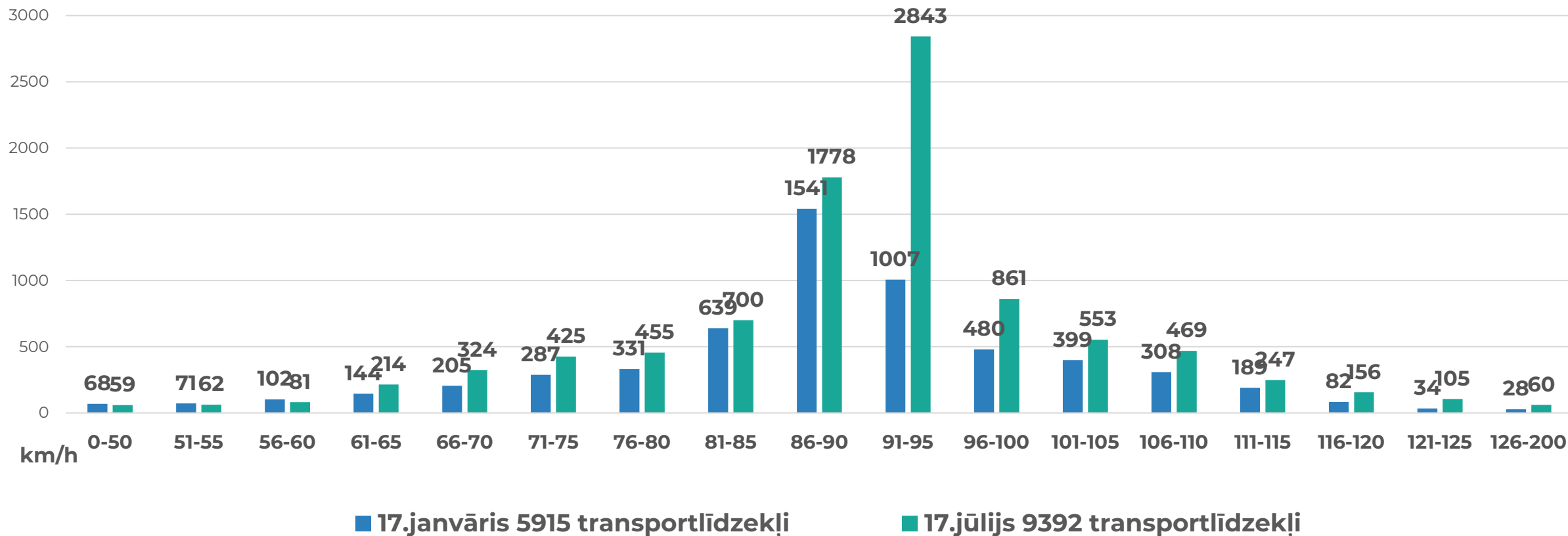
Vidējais ātrums uz valsts galvenajiem autoceļiem pie atļautā ātruma 90 km/h*



Braukšanas ātrums pie atļautā ātruma 90 km/h

Liepājas šoseja (A9) pie Lāčiem (13. km)

TRANSPORTLĪDZEKĻU SKAITS DIENNAKTĪ



17 Eiropas valstu prakse Ātrums un sezonālās izmaiņas

Gadalaiki **neietekmē** maksimālo ātruma režīmu

- Šveice
- Nīderlande
- Vācija
- Luksemburga
- Kipra
- Polija
- Čehija
- Īrija
- Norvēģija
- Dānija
- Slovēnija
- Austrija
- Islande
- Beļģija

Lietuva – likumā ir noteikts, ka no 1. novembra līdz 31. martam uz automaģistrālēm maksimālais atļautais braukšanas ātrums no **130 km/h tiek samazināts līdz 110 km/h.**

Igaunija – ātrumu ziemā samazina uz 2+2 ceļiem **no 110 km/h uz 90 vai 100 km/h.**

Ceļu posmi, kas aprīkoti ar mainīgas informācijas zīmēm:

- 110 km/h (pie atbilstošiem laikapstākļiem) ziemā
- 120 km/h vasaras periodā

Somija – ziemā ātrumu samazina:

- uz lielceļiem no **100 km/h uz 80 km/h,**
- uz automaģistrālēm **no 120 km/h uz 100 km/h.**

17 Eiropas valstu prakse Ātrums un sezonālās izmaiņas

Ar mainīgo informācijas zīmju palīdzību **satiksmes organizāciju pielāgo laikapstākļiem**, samazinot atļauto braukšanas ātrumu.

Mainīgās c/z izmanto:

- Austrijā
- Čehijā
- Igaunijā
- Lietuvā
- Nīderlandē
- Polijā
- Somijā
- Vācijā
- Beļģijā
- Dānijā
- Īrijā
- Luksemburgā
- Norvēģijā
- Slovēnijā
- Šveicē

Satiksmi organizē tikai ar stacionārajām ceļazīmēm, kurās informācija **ir aktuāla visu gadu.**

Slovēnija un Austrija: ātruma režīmu maina tikai īslaicīgu, lokālu notikumu (stipras lietusgāzes, migla, sniegs) dēļ, uzstādot ceļazīmes ar atbilstošām papildzīmēm.

Kipra: kalnainos apvidos satiksmi organizē ar stacionārām ceļazīmēm. Tajās norādītais maksimālais atļautais braukšanas ātrums ir no 20 līdz 80 km/h. Asos līkumos un šaurās vietās – 20 vai 30 km/h.

Ātruma izmaiņu prakse Latvijā

Maksimālā atļautā ātruma palielināšana līdz 100 un 110 km/h vasaras periodā
(15. maijs–15. oktobris)

DAŽI NO KRITĒRIJIEM:

- ārpus apdzīvotas vietas;
- divbrauktuvi ceļi (110 km/h);
- ceļa elementu parametri saskaņā ar projektēšanas standartiem atbilst atļautā braukšanas ātruma palielināšanai;
- autobusu pieturas ar paplašinājumu;
- uz brauktuviem nav atļauta apstāšanās un stāvēšana;
- nav posmu, kuros bieži notiek ceļu satiksmes negadījumi.



Ātruma izmaiņu prakse Latvijā



Vidzemes šosejas (A2) posmā, kur ir ieviesta adaptīvā satiksmes vadība ar mainīgas informācijas ceļazīmēm (VMS), atļautais braukšanas ātrums mainās **no 70 līdz 110 km/h** automātiskajā režīmā, balstoties uz šādiem kritērijiem:

- gaisa temperatūra;
- vēja ātrums;
- redzamības attālums;
- nokrišņu intensitāte;
- nokrišņu veids;
- saķeres koeficients.

Secinājumi

- Sezonālās izmaiņas ietekmē ceļa seguma stāvokli un arī autovadītāju uzvedību. Ziemas mēnešos kad ir sniegs, apledoījums un tumsa:
 - mazāks ātrums;
 - lielāka piesardzība un mazāk smago CSNg.
- Kvalitatīva un pilnvērtīga autoceļu ikdienas uzturēšana ir īpaši nozīmīga:
 - vasarā: ceļa nodalījuma joslu pļaušana;
 - tumšajā periodā bez sniega: horizontālais ceļa apzīmējums.
- Lielākā daļa Eiropas valstu nepraktizē ātruma izmaiņas atkarībā no gadalaika.
- Tomēr lielā daļā Eiropas valstu maksimālais atļautais braukšanas ātrums atkarībā no braukšanas apstākļiem tiek mainīts vietās, kur ir uzstādītas mainīgās informācijas zīmes (VMS).

Paldies par uzmanību!