

**LĪGUMS Nr.**  
**par apauguma likvidēšanu valsts autoceļa ceļu zemes nodalījuma joslā**

**PARAKSTĪŠANAS DATUMS IR PĒDĒJĀ PIEVIENOTĀ DROŠĀ  
ELEKTRONISKĀ PARAKSTA UN TĀ LAIKA ZĪMOGA DATUMS**

Pamatojoties uz 2022. gada 29. decembra deleģēšanas līgumā, kas noslēgts starp Satiksmes ministriju un valsts sabiedrību ar ierobežotu atbildību "Latvijas Valsts ceļi", doto pilnvarojumu slēgt līgumus, kas saistīti ar deleģēto valsts pārvaldes uzdevumu izpildi, valsts sabiedrība ar ierobežotu atbildību "Latvijas Valsts ceļi" valdes priekšsēdētāja Mārtiņa Lazdovska personā, kurš rīkojas saskaņā ar valdes pilnvarojumu, turpmāk – "**Pasūtītājs**", no vienas puses, un ..... ".....", valdes locekļa ..... personā, kurš rīkojas saskaņā ar statūtiem, turpmāk – "**Izpildītājs**", no otras puses, abi kopā turpmāk – "**Puses**", ņemot vērā likuma "Par autoceļiem" 4. panta pirmo daļu, 7. panta trešo daļu, 23. un 27.<sup>1</sup> pantu, Ceļu satiksmes likuma 6. panta trešo daļu, Ministru kabineta 2009. gada 29. septembra noteikumus Nr. 1104 "Valsts autoceļu un valsts autoceļu maršrutā ietvertu pašvaldībām piederošo autoceļu posmu saraksts" un Ministru kabineta 2021. gada 7. janvāra noteikumi Nr. 26 "Noteikumi par valsts un pašvaldību autoceļu ikdienas uzturēšanas prasībām un to izpildes kontroli", noslēdz šādu līgumu:

1. Līguma priekšmets ir apauguma likvidēšanas darbu veikšana valsts **vietējā autoceļa V607 Zamšoviki–Tīmaņi–Zirgi, no 9,840 km līdz 20,850 km**, ceļu zemes nodalījuma joslā valstij Satiksmes ministrijas personā valdījumā esošās zemes vienības robežās (kadastra apzīmējumi **68600090075, 68920080107, 68920080106**), turpmāk – Darbi.

2. Kā atlīdzību par veiktajiem Darbiem, **Izpildītājs** patur apauguma likvidēšanas laikā iegūto biomasu.

3. **Izpildītājs** Darbus uzsāk \_\_\_\_\_ dienu laikā no līguma parakstīšanas dienas, un pabeidz \_\_\_\_\_ dienu laikā no Darbu uzsākšanas dienas, bet ne vēlāk kā līdz 2024. gada 15. oktobrim ieskaitot.

4. **Pasūtītājs** apņemas:

4.1. izsniegt **Izpildītājam** Darbu veikšanai visas nepieciešamās atļaujas, saskaņojumus un shēmas;

4.2. pirms Darbu uzsākšanas ierādīt dabā ceļu zemes nodalījuma joslas robežas, kurās Darbi veicami;

4.3. pēc darbu pabeigšanas kopā ar **Izpildītāju** apsekot 1. punktā minētā autoceļa posmu, kā arī desmit dienu laikā sagatavot defektu aktu un aprēķināt nodarītos zaudējumus gadījumā, ja konstatēts, ka veicot apauguma likvidēšanas darbus:

4.3.1. ir bojāts autoceļš, autoceļa aprīkojums, ceļu zemes nodalījuma josla, robežzīme, gaisvadu sakaru vai elektropārvades līnija, aizsargājams dabas objekts (koks), dabas piemineklis vai cits objekts;

4.3.2. nav izpildītas 5.12. punktā noteiktās prasības.

4.4. pēc Darbu pabeigšanas, ja netiek konstatēti līguma pārkāpumi (vai ir novērsti un samaksāti trešajām personām nodarītie zaudējumi), sagatavot Darbu pabeigšanas un nodošanas – pieņemšanas aktu.

5. **Izpildītājs** apņemas:

5.1. veikt Darbus ievērojot Aizsargjoslu likumu, Ministru kabineta 2012. gada 2. maija noteikumus Nr. 309 "Noteikumi par koku ciršanu ārpus meža", Ministru kabineta 2010. gada

16. marta noteikums Nr. 264 “Īpaši aizsargājamo dabas teritoriju vispārējie aizsardzības un izmantošanas noteikumi”, Ministru kabineta 2005. gada 22. novembra noteikums Nr. 888 “Noteikumi par aizsargājamām alejām”, Ministru kabineta 2008. gada 14. jūlija noteikums Nr. 559 “Invazīvo augu sugas – Sosnovska latvāņa – izplatības ierobežošanas noteikumi” un Ministru kabineta 2001. gada 2. oktobra noteikums Nr. 421 “Noteikumi par darba vietu aprīkošanu uz ceļiem”;

5.2. par saviem līdzekļiem veikt Darbus saskaņā ar līguma pielikumā norādītajiem saskaņojumiem un normatīvajiem aktiem;

5.3. neveikt nekādas darbības līguma pielikumā norādītajās konfliktvietās (aizsargājams dabas objekts (koks), dabas piemineklis vai cits objekts) bez saskaņošanas ar **Pasūtītāju**;

5.4. ievērot autoceļu aizsardzības noteikumus, neradot autoceļa būvju un to elementu (sāngrāvji, nogāzes, ceļa nomales, brauktuves u. c.) bojājumus;

5.5. Darbu veikšanas laikā neapdraudēt darba zonas tuvumā esošās inženierkomunikācijas, trešajām personām piederošo īpašumu un trešo personu drošību un intereses;

5.6. ceļu zemes nodalījuma joslā rīkoties ar pienācīgu rūpību un nenodot Darbu veikšanu trešajām personām;

5.7. Darbus veikt tikai 1.punktā minētās ceļu zemes nodalījuma joslas daļā, ievērojot valstij piederošā īpašuma robežas saskaņā ar pielikumu;

5.8. Darbu veikšanas laikā neradīt traucējumus pārējo autoceļu komplekso ikdienas uzturēšanas darbu veikšanai;

5.9. atsevišķi saskaņot ar **Pasūtītāju** satiksmes organizācijas shēmu (ar braukšanas ātrumu samazinājumu, savlaicīgu brīdinājumu par brauktuves sašaurinājumu vai darbiem autoceļa tuvumā u.tml.) gadījumos, ja Darbu veikšanas laikā ir apgrūtināta redzamība (vismaz vienā virzienā);

5.10. neradīt transportlīdzekļu satiksmei bīstamus apstākļus;

5.11. Darbu izpildes laikā uzņemt pilnu materiālo un juridisko atbildību par **Pasūtītājam** un trešajām personām nodarītajiem zaudējumiem saskaņā ar Civillikumu;

5.12. pēc Darbu pabeigšanas ceļu zemes nodalījuma joslu Darbu zonas robežās attīrīt no krūmiem un to atvasēm, likvidēt nozāgētos zarus un krūmus vai tos nogādāt uz **Izpildītāja** atbērtni, kā arī nodrošināt, ka ceļu zemes nodalījuma joslā atstāto celmu augstums nepārsniedz 10 cm;

5.13. pēc Darbu pabeigšanas sakārtot ceļu zemes nodalījuma joslu, autoceļa brauktuvi un nomali ne sliktākā stāvoklī kā pirms Darbu veikšanas;

5.14. desmit dienu laikā pēc 4.2. punktā minētā defektu akta saņemšanas, par saviem līdzekļiem pabeigt tajā konstatētos neizpildītos darbus vai novērst bojājumus;

5.15. par Darbu pabeigšanu vienas dienas laikā informēt **Pasūtītāja** Latgales reģionālo nodaļu.

6. Jebkādu līguma saistību neizpildes gadījumā Puses ir atbildīgas par pārējām Pusēm radušos zaudējumu atlīdzināšanu.

7. Puses ir atbrīvotas no atbildības par līguma pilnīgu vai daļēju neizpildi, ja šāda neizpilde radusies nepārvaramas varas vai ārkārtēja rakstura apstākļu rezultātā, kuru darbība sākusies pēc līguma noslēgšanas un kurus nevarēja iepriekš paredzēt vai novērst.

8. Pusei, kura atsaucas uz nepārvaramas varas vai ārkārtēja rakstura apstākļu darbību, nekavējoties par šādiem apstākļiem rakstveidā jāziņo otrai Pusei. Ziņojumā norāda, kādā termiņā pēc viņa ieskata ir iespējama vai paredzama līgumsaistību izpilde, un pēc otras Puses pieprasījuma iesniedz kompetentas institūcijas izsniegtu izziņu, kas satur nepārvaramas varas vai ārkārtējo apstākļu darbības apstiprinājumu un to raksturojumu. Ja līguma turpmāka izpilde

nav iespējama, Puses sagatavo Darbu nodošanas – pieņemšanas aktu un Izpildītājs saņem atlīdzību par visu līdz tam kvalitatīvi paveikto Darba daļu.

9. Līgums stājas spēkā no tā parakstīšanas brīža un ir spēkā līdz līgumā noteikto saistību pilnīgai izpildei.

10. **Pasūtītājam** ir tiesības vienpusēji izbeigt līgumu, par to rakstveidā informējot **Izpildītāju** vismaz trīs dienas iepriekš, gadījumā, ja Izpildītājs:

10.1. neievēro 3. punktā noteiktos termiņus;

10.2. neievēro 5.1. punktā minēto normatīvo aktu prasības;

10.3. Darbu veikšanas laikā apdraud darba zonas tuvumā esošās inženierkomunikācijas, trešajām personām piederošo īpašumu un trešo personu drošību un intereses.

11. Šo līgumu savstarpēji vienojoties, var izbeigt pirms darbības termiņa beigām, ja to pieprasa kāda no Pusēm.

12. Jautājumi, kuri nav paredzēti šajā līgumā, tiek risināti saskaņā ar Latvijas Republikā spēkā esošajiem normatīvajiem aktiem.

13. Visi šī līguma grozījumi tiek izteikti rakstveidā, tie pievienojami līgumam kā pielikumi, un kļūst par šī līguma neatņemamu sastāvdaļu.

14. Puses vienojas, ka strīdus un domstarpības, ja tādas radīsies saistībā ar šo līgumu un šī līguma darbības laikā, centīsies risināt, savstarpēji vienojoties. Ja 30 dienu laikā vienošanās ceļā strīdu nebūs iespējams atrisināt, to nodos izskatīšanai tiesā normatīvajos aktos noteiktā kārtībā.

15. Šis līgums ir saistošs Pušu likumīgajiem tiesību un saistību pārņēmējiem.

16. Šis līgums sagatavots uz piecpadsmit lapām, tajā skaitā divi pielikumi uz divdesmit trīs lapām, divos identiskos eksemplāros, no kuriem viens eksemplārs glabājas pie **Pasūtītāja** un otrs – pie **Izpildītāja**.

**Pasūtītājs:**

Valsts sabiedrība ar ierobežotu atbildību  
 “Latvijas Valsts ceļi”  
 Emīlijas Benjamiņas ielā 3, Rīga, LV-1050  
 Reģ. Nr. 40003344207  
 Valdes priekšsēdētājs  
 Mārtiņš Lazdovskis

**Izpildītājs:**

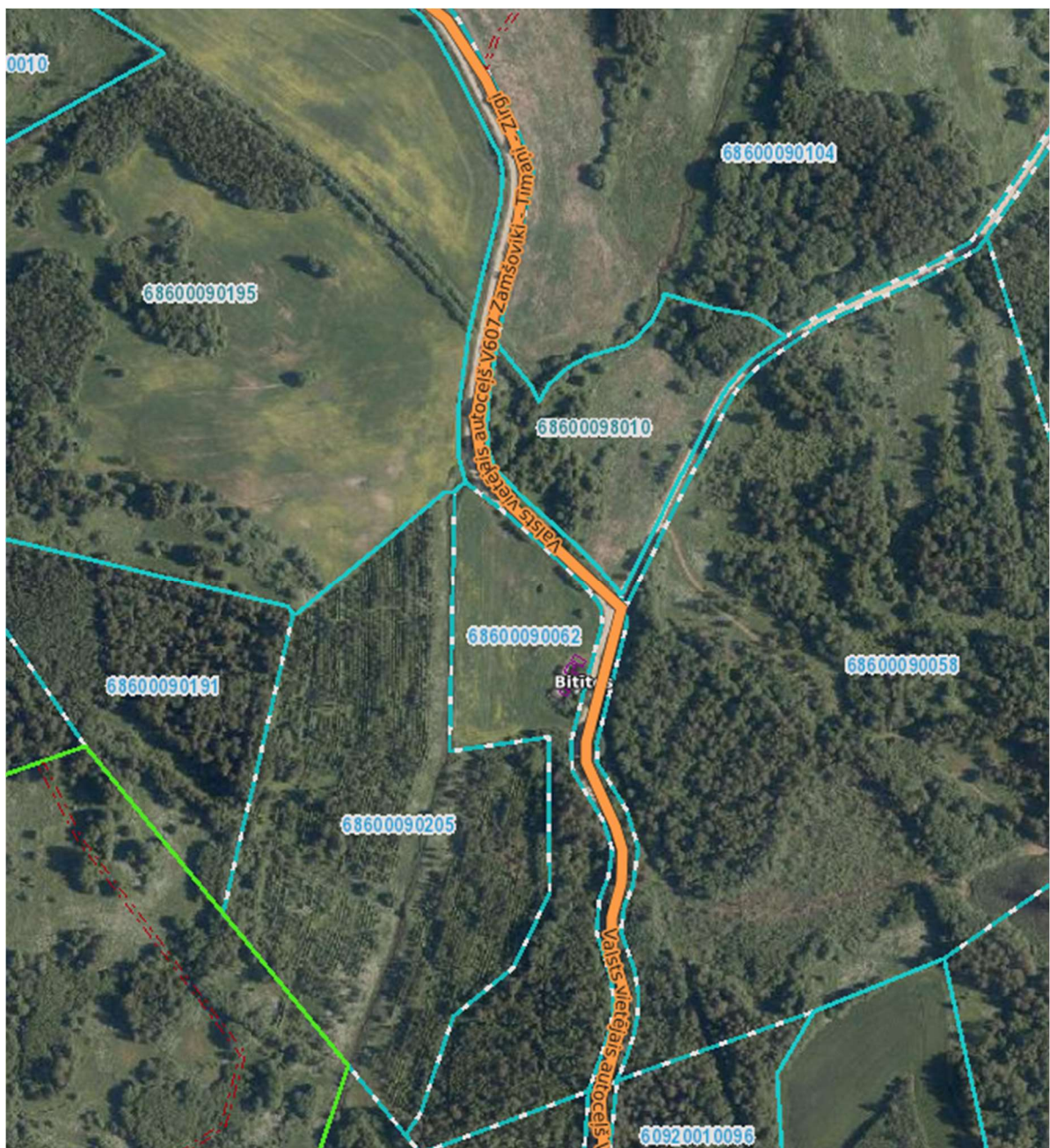
..... “.....”  
 .....  
 Reģ.Nr. ....  
 .....  
 .....

*ŠIS DOKUMENTS IR PARAKSTĪTS AR DROŠU ELEKTRONISKO PARAKSTU UN SATUR LAIKA ZĪMOGU*

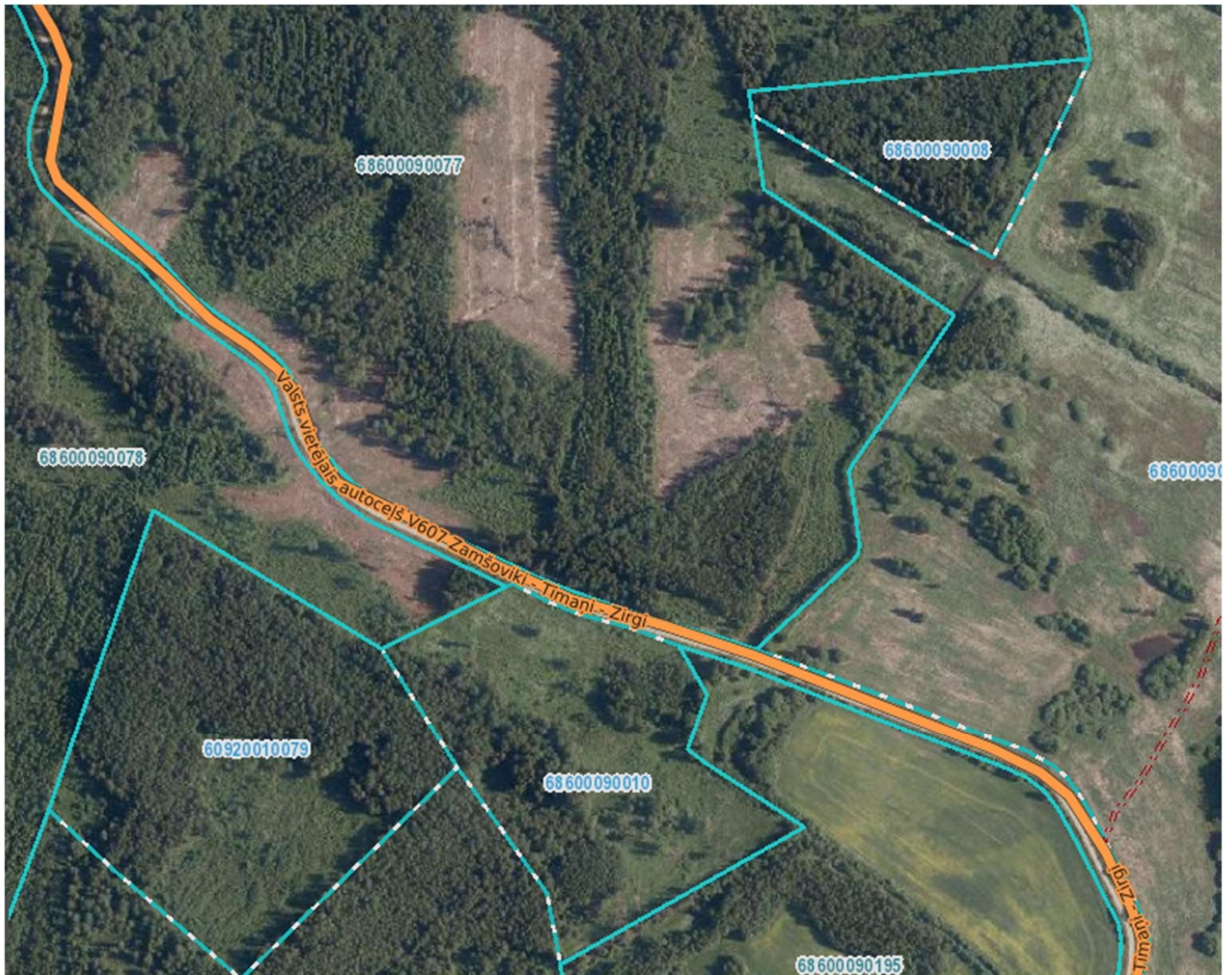
Pielikums Nr. 1  
līgumam par apauguma likvidēšanu  
valsts autoceļa ceļu zemes nodalījuma joslā

**Valsts vietējā autoceļa V607 Zamšoviki–Tīmaņi–Zirgi, no 9,840 km līdz 20,850 km, ceļu zemes nodalījuma joslas, kurā paredzēts veikt apauguma likvidēšanas darbus, shēmas.**

- 1) Zemes vienībā ar kadastra apzīmējumu 68600090075. Gar zemes vienībām ar kadastra apzīmējumiem 68600090058, 68600098010, 68600090104 ceļa labajā pusē un 68600090195 ceļa kreisajā pusē darbus veikt zonā ne tālāk kā 9,5 metrus no ceļa ass, pirms tam precizējot robežzīmju atrašanos dabā. Gar zemes vienību ar kadastra apzīmējumu 68600090062 ceļa kreisajā pusē darbus veikt aizliegts. Konstatēta konfliktvieta.



- 2) Zemes vienībā ar kadastra apzīmējumu 68600090075. Gar zemes vienībām ar kadastra apzīmējumu 68600090077 ceļa labajā pusē un 68600090078 ceļa kreisajā pusē darbus veikt zonā ne tālāk kā 9,5 metrus no ceļa ass, pirms tam precizējot robežzīmju atrašanos dabā. Gar zemes vienību ar kadastra apzīmējumu 68600090010 ceļa kreisajā pusē darbus veikt aizliegts. Konstatēta konfliktvieta.



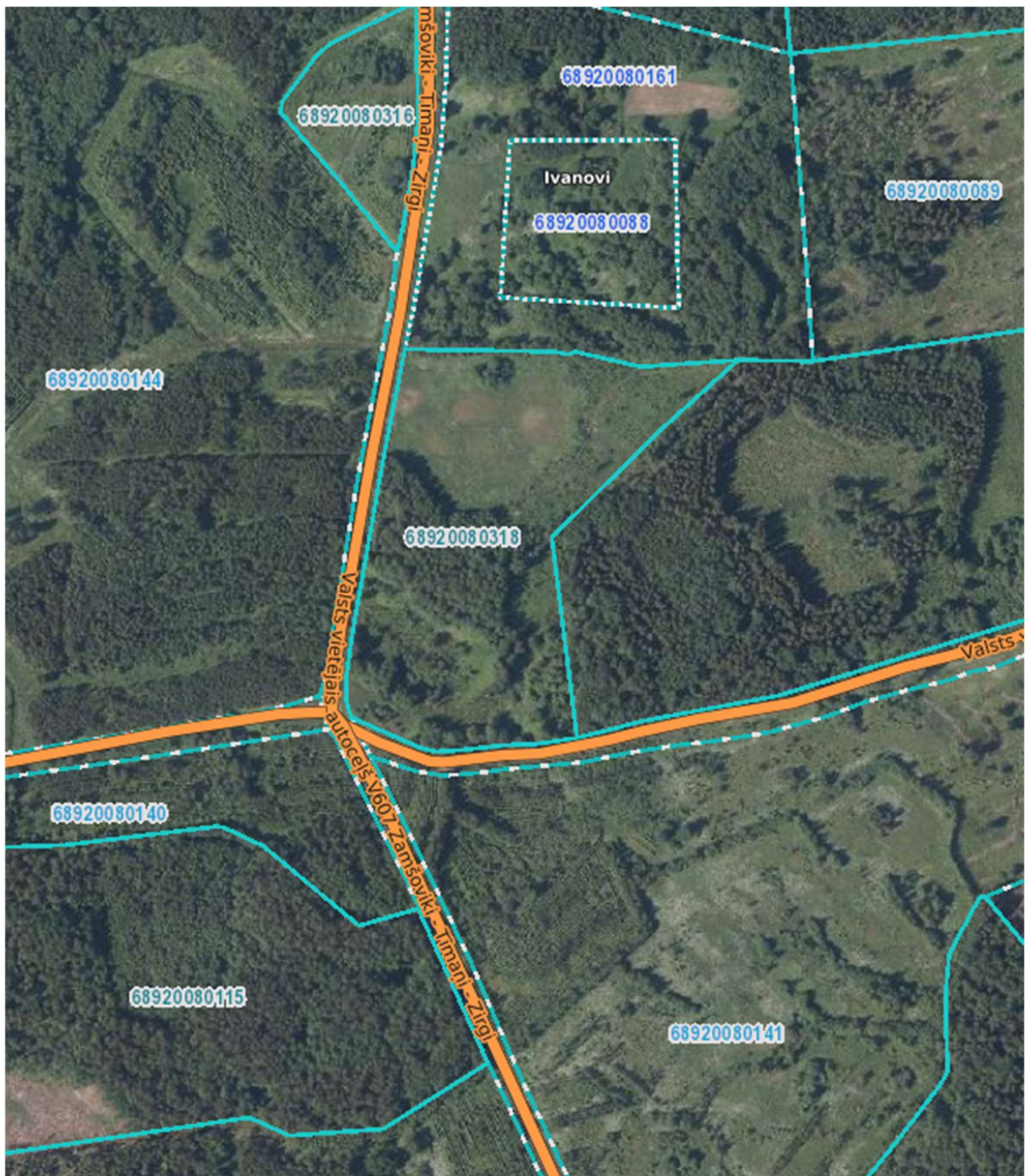
- 3) Zemes vienībā ar kadastra apzīmējumu 68600090075. Gar zemes vienībām ar kadastra apzīmējumiem 68600090077, 68600090090, 68600090246, 68920080101 ceļa labajā pusē un 68600090078, 68920080100 ceļa kreisajā pusē darbus veikt zonā ne tālāk kā 9,5 metrus no ceļa ass, pirms tam precizējot robežzīmju atrašanos dabā. Gar zemes vienību ar kadastra apzīmējumu 68600090081 (pie kapiem) ceļa labajā pusē un 68600090001 ceļa kreisajā pusē darbus veikt aizliegts. Konstatētas konfliktvietas.



- 4) Zemes vienībā ar kadastra apzīmējumu 68920080107. Gar zemes vienībām ar kadastra apzīmējumiem 68920080025, 68920080142, 68920080092, 68920080141 ceļa labajā pusē un 68920080026, 68920080090, 68920080143 ceļa kreisajā pusē darbus veikt zonā ne tālāk kā 9,5 metrus no ceļa ass, pirms tam precizējot robežzīmju atrašanos dabā.

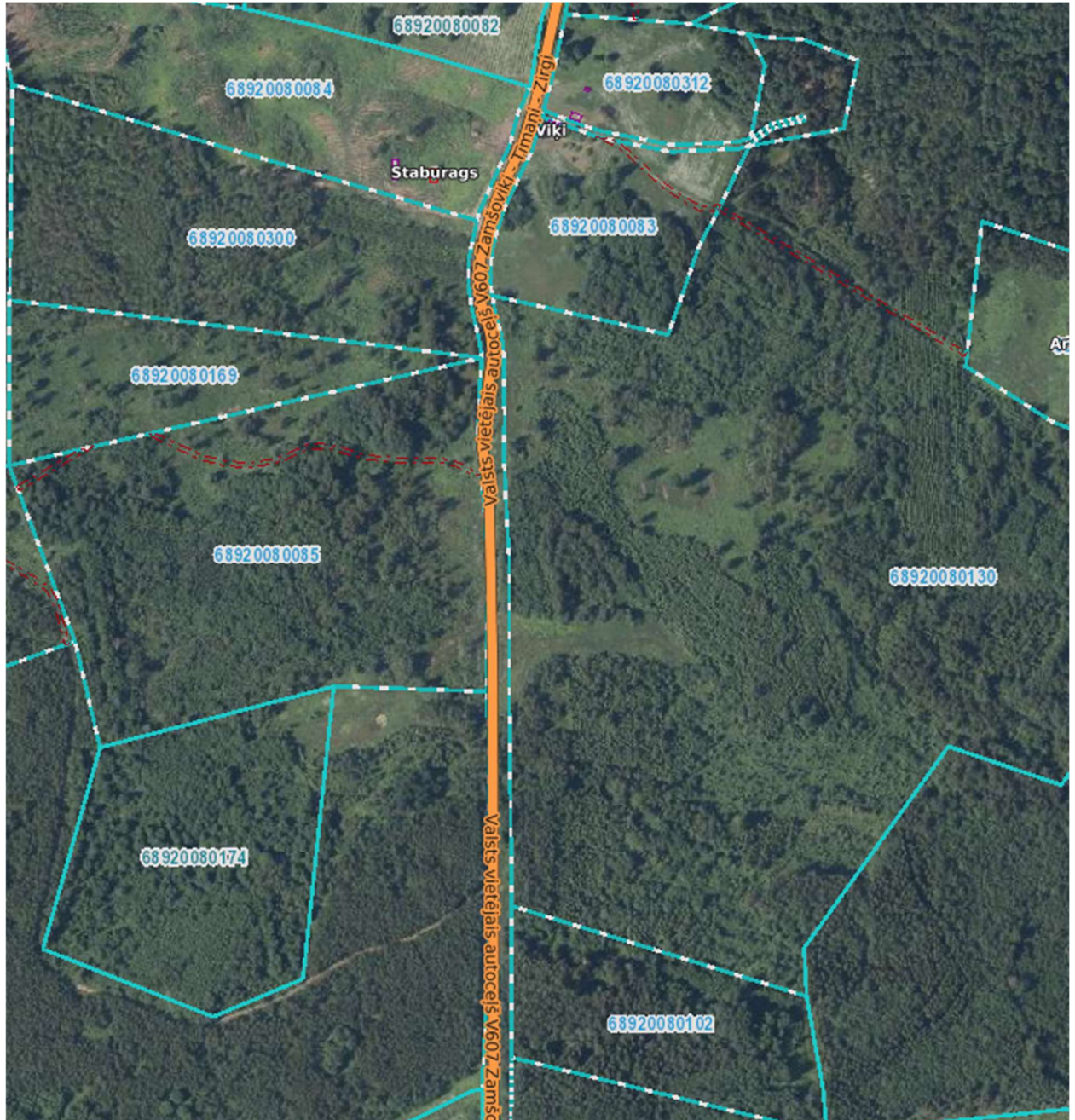


- 5) Zemes vienībā ar kadastra apzīmējumu 68920080107. Gar zemes vienībām ar kadastra apzīmējumiem 68920080141, 68920080318, 68920080161 ceļa labajā pusē un 68920080115, 68920080144, 68920080316 ceļa kreisajā pusē darbus veikt zonā ne tālāk kā 9,5 metrus no ceļa ass, pirms tam precizējot robežzīmju atrašanos dabā.





- 6) Zemes vienībā ar kadastra apzīmējumu 68920080107. Gar zemes vienībām ar kadastra apzīmējumiem 68920080102, 68920080130, 68920080083, 68920080312 ceļa labajā pusē un 68920080144, 68920080300, 68920080084, 68920080082 ceļa kreisajā pusē darbus veikt zonā ne tālāk kā 9,5 metrus no ceļa ass, pirms tam precizējot robežzīmju atrašanos dabā. Gar zemes vienību ar kadastra apzīmējumu 68920080085 ceļa kreisajā pusē darbus veikt aizliegts. Konstatēta konfliktvieta.

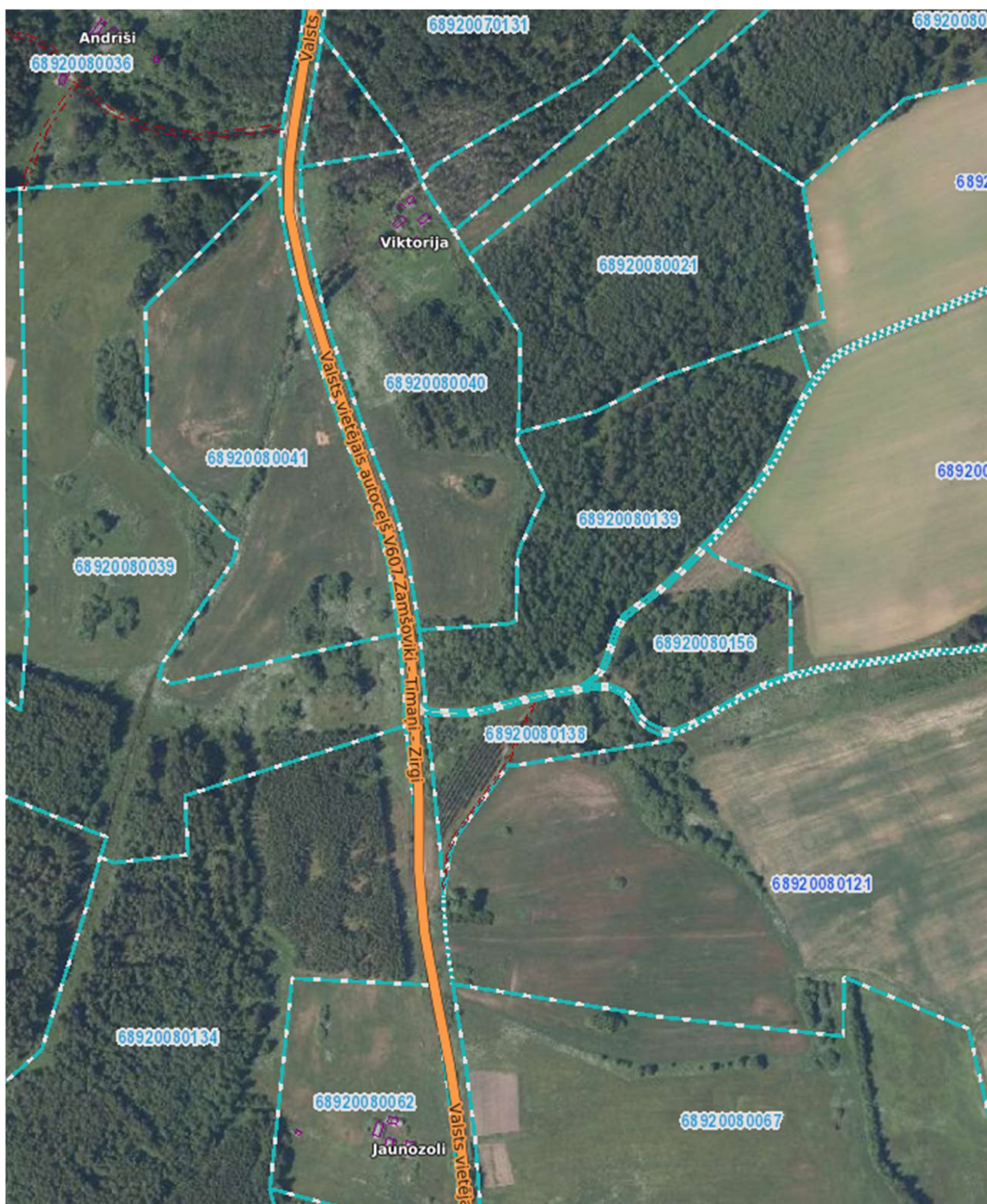




- 8) Zemes vienībā ar kadastra apzīmējumu 68920080107. Gar zemes vienībām ar kadastra apzīmējumiem 68920080305, 68920080127, 68920080126, 68920080075, 68920080067 ceļa labajā pusē un 68920080134, 68920080065, 68920080064 ceļa kreisajā pusē darbus veikt zonā ne tālāk kā 9,5 metrus no ceļa ass, pirms tam precizējot robežzīmju atrašanos dabā.



- 9) Zemes vienībā ar kadastra apzīmējumu 68920080107. Gar zemes vienībām ar kadastra apzīmējumiem 68920080067, 68920080121, 68920080138, 68920080139, 68920080040, 68920070131 ceļa labajā pusē un 68920080062, 68920080134, 68920080039, 68920080041, 68920080036 ceļa kreisajā pusē darbus veikt zonā ne tālāk kā 9,5 metrus no ceļa ass, pirms tam precizējot robežzīmju atrašanos dabā.





Pielikums Nr. 2  
līgumam par apauguma likvidēšanu  
valsts autoceļa ceļu zemes nodalījuma joslā

### Koku ciršanas saraksts

autoceļa V607 Zamšoviki-Tīmaņi-Zirgi ceļa zemes nodalījuma joslā, km 9,840-20,850  
(sarakstā piesaiste no a/c P52 Ploski-Zilupe-Šķaune-Ezernieki)

Nr. p.k.	piesaiste no a/c P52 Zirgu virzienā, no ceļa ass (km)		nocērtamo koku suga	attālums no ceļa ass (m)	diametrs (cm)	koku skaits (gab.)	attēla Nr. (skatīt pievienotajā dokumentācijā)
	pa kreisi	pa labi					
1		0,460	priede	5	35	1	1.att.
2		0,480	bērzs	6	60	1	1.att.
3		0,483	priede	6	25	1	1.att.
4		4,450	bērzs	6	25	1	2.att.
5	5,900		alksnis	6	25	1	3.att.
6		6,000	alksnis	6-7	25-30	3	4.att.
7		6,000	bērzs	7	30	1	4.att.
8		6,300	vītols	7	60	1	5.att.
9		7,400-7,430	kļava	5	30-45	3	6.att.
10	7,410		kļava	6	25	1	7.att.
11		7,450-7,500	kļava	6	25-30	12	8.att.
12	7,530		kļava	6	70	1	9.att. (nolauzta)
13	7,540-7,600		kļava	5-6	25-40	12	9.un 11.att. (ošus zāģēt aizliegts)
14		7,580-7,600	kļava	6	25-35	4	10.att.
15	7,620-7,624		kļava	6-7	25-30	2	12.att.
16	7,780-7,810		kļavas, papele	6	25-30	5	13.att.
17	8,020-8,050		kļava	6-7	25-30	4	14.att.
18		9,600-9,608	papele	7	30-35	2	15.att.
19		11,467-11,470	kļava	9	35-40	2	16.att.
<b>KOPĀ:</b>						<b>58</b>	

**Pasūtītājs:**

Valsts sabiedrība ar ierobežotu atbildību  
"Latvijas Valsts ceļi"  
Valdes priekšsēdētājs  
Mārtiņš Lazdovskis

**Izpildītājs:**

..... "....."  
.....  
Reģ. Nr. ....  
.....  
.....

*ŠIS DOKUMENTS IR PARAKSTĪTS AR DROŠU ELEKTRONISKO PARAKSTU UN SATUR LAIKA ZĪMOGU*

Pielikums Nr. 3  
līgumam par apauguma likvidēšanu  
valsts autoceļa ceļu zemes nodalījuma joslā

### Līgumam pievienotā dokumentācija

- 1) Konfliktvietas. Zemes robežu noteikšanas aktos nav noteikts ceļa zemes nodalījuma joslas platums šādos īpašumos:

kadastra apzīmējums	īpašuma nosaukums	zemes robežu noteikšanas aktos ierakstīts, ka robeža noteikta
68600090062	“Bitītes”, Pčolki, Istras pagasts	pa pagasta ceļa malu
68600090010	“Tuči” Istras pagasts	pa pagasta ceļa malu
68600090001	“Žubītes” Istras pagasts	pa pagasta ceļa malu
68600090081	“Pašvaldības kapsēta” Istras pagasts	pa valsts ceļa nodalījuma joslas malu (attālums no ceļa ass mainīgs)
68920080085	“Ilzes” Rundēnu pagasts	pa valsts ceļa nodalījuma joslas malu (attālums no ceļa ass nav minēts)

Zemes robežu noteikšanas akti ir pieejami VSIA “Latvijas Valsts ceļi” reģionālajā nodaļā.  
Gar šīm zemes vienībām darbus veikt aizliegts.

- 2) Nocērtamo koku attēli uz 8 lapām.
- 3) Ludzas novada pašvaldības 31.05.2024. koku ciršanas saskaņojums.
- 4) Dabas aizsardzības pārvaldes 29.05.2024. atzinums par koku ciršanu.

**Pasūtītājs:**

Valsts sabiedrība ar ierobežotu atbildību  
“Latvijas Valsts ceļi”  
Valdes priekšsēdētājs  
Mārtiņš Lazdovskis

**Izpildītājs:**

..... “.....”  
.....  
Reģ. Nr. ....  
.....  
.....

*ŠIS DOKUMENTS IR PARAKSTĪTS AR DROŠU ELEKTRONISKO PARAKSTU UN SATUR  
LAIKA ZĪMOGU*