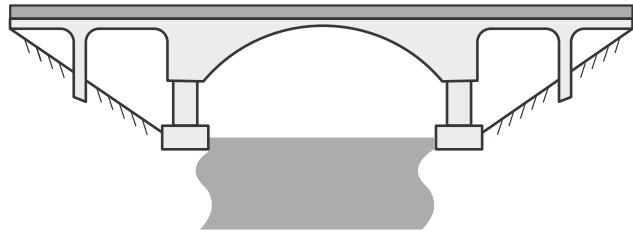

Tiltu un caurteku vēsturiskās liecības – saglabāt vai nojaukt

Andris Balodis

VSIA Latvijas Valsts ceļi tiltu būvinženieris

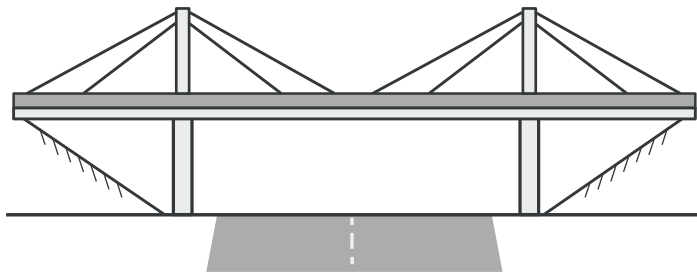
Būvkonstrukciju veidi

PĀRTRAUC CEĻA KLĀTNI



Tilts

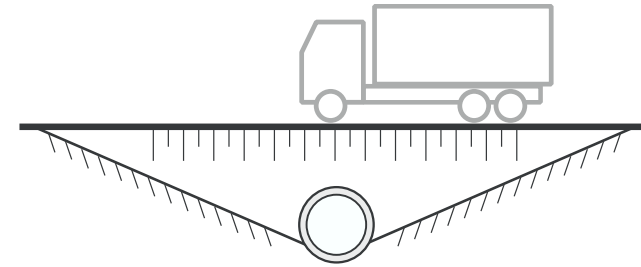
Ūdensšķēršļu pārvarēšanai



Ceļa pārvads

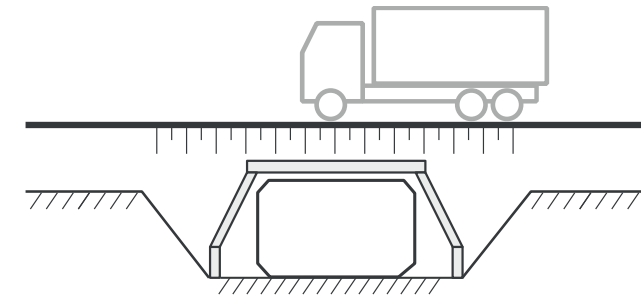
Citu ceļu pārvarēšanai

NEPĀRTRAUC CEĻA KLĀTNI



Caurteka

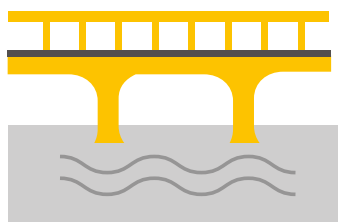
Nelielu ūdensšķēršļu pārvarēšanai



Gājēju tunelis

Gājēju caurvadīšanai zem ceļa

Tilti un caurtekas valsts ceļu tīklā



Tilti un pārvadi

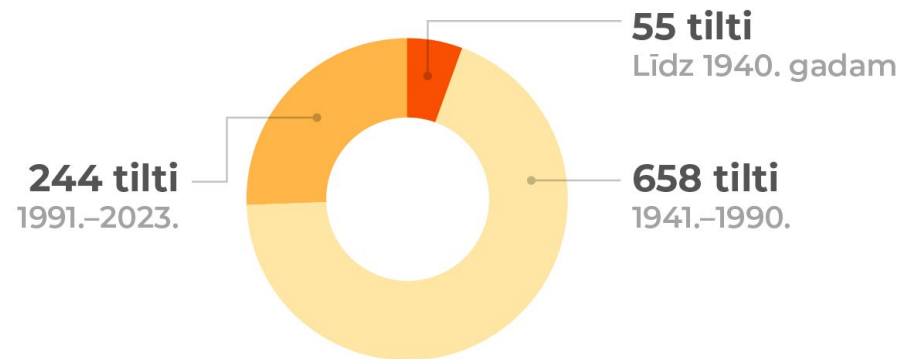
957



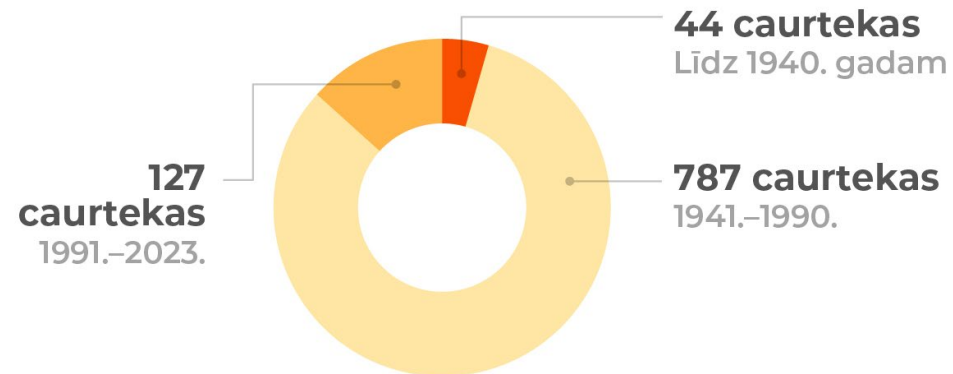
Lielās caurtekas
un gājēju tuneļi

958

Tiltu izbūve pa gadiem



Caurteku izbūve pa gadiem



Jauna būve vecās būves vietā

leguvumi

- Vienkāršāks būvniecības process
- Tehniski un ekonomiski pamatotāk

Zaudējumi

- Vēsturisko liecību iznīcināšana
- Industriālā mantojuma iznīcināšana

Ko ņem vērā, lemjot, vai esošā būve ir saglabājama

- Būves tehnisko stāvokli
- Būves parametrus un risinājumus
- Būves nestspēju
- Būves vēsturi
- Arhitektoniskos apsvērumus
- Tehniski ekonomisko pamatojumu

Atjaunotās senās būves

Līgatnes upes, Lejasgrāvja un Kaķupītes caurtekas pirms pārbūves

Atrodas: uz Vidzemes šosejas(A2)

Būvētas: 19. gs. vidū

Stāvoklis pirms pārbūves: ļoti slikts.

- Izdrupumi, plaisas atbalstsienu un velves konstrukcijās.
- Deformācijas.

Līgatnes upes caurtekas būvdarbi

Satiksmes tika organizēta pa pagaidu tiltu pāri caurtekai.

Būvniecības laikā tika atrasts granīta akmens ar iegravētu gadskaitli «1859» un citiem simboliem. Akmens tika iemūrēts atbalstsienas konstrukcijā redzamā vietā.



Līgatnes upes caurteka pēc pārbūves (2021)

- Saglabāta nesošās velves konstrukcija
- Saglabāts būves vēsturiskais izskats
- Gala sienas un atbalstsienas izbūvētas no dzelzsbetona tās apšujot ar vēsturiskajiem granīta blokiem



Lejasgrāvja caurtekas būvdarbi (2023–2024)

- Satiksme tika organizēta pa pagaidu tiltu pāri caurtekai
- Saglabāta nesošās velves konstrukcija un pagarināta par 2 metriem
- Gala sienas un atbalstsienas izbūvētas no dzelzsbetona tās apšujot ar vēsturiskajiem granīta blokiem
- Saglabāts būves vēsturiskais izskats



Kaķupītes caurtekas būvdarbi

- Sākotnēji bija paredzēts vēsturisko velves konstrukciju saglabāt, bet pēc izpētes projektēšanas stadijā, pieņemts lēmums izbūvēt jaunu dzelzsbetona velvi, to apšujot ar vēsturiskajiem ķieģeļiem.

- Satiksme tika organizēta pa pagaidu tiltu pāri caurtekai.
- Stiegrojums dzelzsbetona velvei un vēsturisko ķieģeļu apšuvums.



Kaķupītes caurteka pēc pārbūves (2019)

- Jauna velves konstrukcija no dzelzsbetona
- Vēsturiskie ķieģeļi izmantoti velves apšūšanai no iekšas
- Gala sienas un atbalstsienas izbūvētas no dzelzsbetona tās apšujot ar vēsturiskajiem granīta blokiem
- Saglabāts būves vēsturiskais izskats



Gaujas tilts Strenčos pirms pārbūves

Atrodas: uz autoceļa Smiltene–Strenči (P25) Strenčos (28,34. km)

Būvēts: 1909. gadā



Stāvoklis pirms pārbūves: ļoti slikts. Trīs dažādi segumi (bruģis, asfaltbetons, koka dēļi). Divi atšķirīgi, sliktā stāvoklī esoši, tērauda siju laidumi.



Gaujas tilts Strenčos pēc pārbūves (2021–2022)

- Tiltu klāj vēsturiskais bruģakmens, kas demontēts no tilta klāja, kā arī atrasts zem ceļa seguma pie tilta. Tilts atguvis savu vēsturisko izskatu



- Paplašinātas ietves uz tilta
- Divi jauni dzelzsbetona laidumi, vizuāli līdzīgi vēsturiskajiem laidumiem



Problēmas Gaujas tiltam Strenčos

- Sūdzības no iedzīvotājiem par laukakmens bruģi kā segumu.
- Tiltam ir viena braukšanas josla, kas sekmē autobraucēju vēlmi tiltu šķērsot izmantojot ietves, kā rezultāta tiek bojāti ietves elementi
- Lai brauktuve būtu līdzenāka to bagātīgi apbēra ar izsijām, lai aizpildīt spraugas starp akmeņiem, tādā veidā padarot līdzenāku brauktuvi. Ar laiku izsijām būtu arī jāsabīvējas, bet tā nenotika un tās palēnām aizsprostoja notekūdeņu gūlijas.



Riju straucha tilts pirms pārbūves

Atrodas: uz autoceļa Ozolaine–Skaistkalne–Satraumes (V1003) Skaistkalnē (11,6. km)

Būvēts: 1910. gadā



Stāvoklis pirms pārbūves: ļoti slikts. Izdrupumi un plaisas velvēs un sienu konstrukcijās.

2006. gadā piešķirts kultūras pieminekļa statuss.



Riju straupa tilts pēc pārbūves (2014)

- Atjaunotas velves, sienu un barjeru konstrukcijas
- Saglabāta vēsturiskā velve
- Saglabāta spārsienas apakšējā daļa no dolomīta akmeņiem



- Izmantotie materiāli pēc izskata piemeklēti atbilstoši vēsturiskajiem
- Kopumā saglabāts būves vēsturiskais izskats



Bērzaunes upes tilts pirms pārbūves

Atrodas: uz autoceļa Jāņukalns–Veckalsnava (V898) pie Veckalsnavas parka (7,35. km)

Būvēts: 1930. gadā



Stāvoklis pirms pārbūves: slikts.
Izdrupumi velvju un sienu konstrukcijās.
Neatbilstošas drošības barjeras uz tilta.



Bērzaunes upes tilts pēc pārbūves (2022)

- Atjaunotas velvju, sienu un barjeru konstrukcijas
- Uzlabota satiksmes drošība uz tilta
- Saglabāts būves vēsturiskais izskats



Nojauktās senās būves

Bikstupes tilts Jaunpilī pirms nojaukšanas

Atrodas: uz autoceļa Annenieki–Jaunpils (V1457) Jaunpilī (7,51. km)

Būvēts: 1961. gadā



Stāvoklis pirms nojaukšanas: slikts. Nesošo konstrukciju bojājumi. Izdrupumi krasta balstos. **Lēmums:** Projektēt arhitektoniski iederīgu, koka konstrukcijas.



Bikstupes tilts Jaunpilī pēc būvdarbiem (2019)

- Jauns tilts ar vēsturisku arhitektūru
- Uzlabota kopējā apkārtnes arhitektonika



Bebrupes tilts pirms nojaukšanas

Atrodas: uz autoceļa Līgas–Zentene–Rideļi (V1435) pie Kandavas (1,7. km)

Būvēts: 1930. gadā

Stāvoklis pirms nojaukšanas:

slikts. Plaisas un izdrupumi velves konstrukcijā.



Bebrupes caurteka pēc būvdarbiem (2008)

- Izbūvēta jauna, skrūvēta cauruļveida tērauda caurteka
- Tilta vēsturiskās liecības nav saglabātas
- Būve iekļaujas apkārtnes arhitektonikā



Gaujas upes gājēju tilts Rāmniekos pirms nojaukšanas

Atrodas: uz autoceļa Dukuri–Rāmnieki (V330) Rāmniekos (4,2. km)

Būvēts: 1977. gadā



Stāvoklis pirms nojaukšanas: ļoti slikts. Nesošo tērauda konstrukciju būtiska korozija.



Tilts pār Gauju Rāmniekos pēc būvdarbiem (2022–2023)

- Uzbūvēts jauns tilts ar divām braukšanas joslām
- Gājēju kustība nodrošināta piekarinot tērauda ietvi pie tilta
- Tilta vēsturiskās liecības nav saglabātas



Senās būves valsts ceļu tīklā, kurām plānoti būvdarbi

Lorupes caurteka

Atrodas: uz autoceļa Pievedceļš Lorupes gravai (V96) (1,21. km)

Būvēta: 19. gs. pirmajā pusē

Vecākā būve valsts ceļu tīklā. 1994. gadā pārbūvēta



Stāvoklis šobrīd: apmierinošs

Lēmums: būvi saglabāt. Atsevišķu konstrukciju remonts. Šobrīd tiek izstrādāts būvprojekts autoceļam, iekļaujot caurtekas remontdarbus



Lorupes gravas tilts

Atrodas: uz Vidzemes šosejas (A2) pirms Siguldas (48,7. km)

Būvēts: 1968. gadā. Pirmais tilts PSRS ar uzbīdīšanas metodi. 2007. gadā veikts brauktuves remonts



Stāvoklis šobrīd: apmierinošs

Lēmums: būvi saglabāt, atjaunot brauktuves konstrukciju. Šobrīd tiek izstrādāts būvprojekts Vidzemes šosejas posmam, kurā iekļauti arī būvdarbi tiltam



Pelītes upes tilts pie Jēkabpils

Atrodas: uz autoceļa Aizkraukle–Jēkabpils (P76) Starp Salu un Jēkabpili (41,83. km)

Būvēts: 19. gs. sākumā (aptuveni 1820. gadā)

Tilta īpašnieks: fiziska persona. Tilts tiks pārņemts LVC īpašumā



Stāvoklis šobrīd: slikts. Mūra sienas daļēji sabrukušas. Vērojama būtiska ūdens caursūkšanās

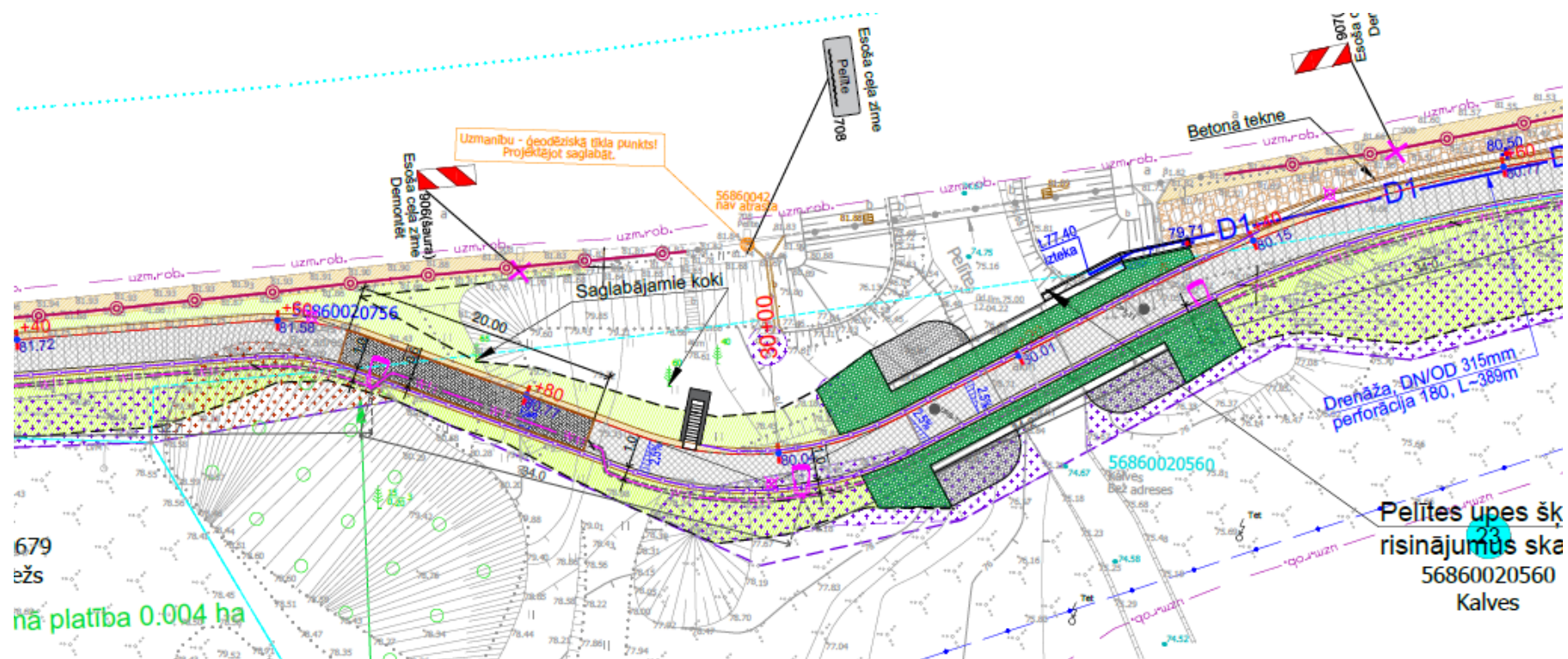
Lēmums: būvi saglabāt, atjaunot un pāri tiltam izbūvēt gājēju ceļu

Stadija: izstrādāts projekts



Pelītes upes tilts

Paredzētais gājēju ceļš pēc būvdarbiem



Pelītes upes šķ
risinājumus ska
56860020560
Kalves

Vizlas upes gājēju tilts Vidagā

Atrodas: uz autoceļa Velēna–Vireši (V411) Vidagā (27,7. km)

Būvēts: 1860. gadā

Vecākais tilts valsts ceļu tīklā



Stāvoklis šobrīd: slikts. Plaisas, izdrupumi velves konstrukcijā. 2001. gadā veikts vispārīgs remonts.

Lēmums: tuvākā nākotnē būvei izstrādāt atjaunošanas projektu



Paldies par uzmanību!