



Latvijas Valsts ceļi



Rīcības plāna vides trokšņa samazināšanai valsts autoceļu
posmiem 2024.-2028. gadam 2. pielikums

Akustiskā diskomforta zonu noteikšana

AKUSTISKĀ DISKOMFORTA ZONU NOTEIKŠANA

Analizējot trokšņu stratēģiskās kartēšanas rezultātus, tika konstatēts, ka Latvijā noteiktie vides trokšņa robežlielumi tiek pārsniegti plašās teritorijās visu autoceļu posmu tuvumā. Trokšņa līmenim, kas pārsniedz trokšņa robežlielumus, ir pakļautas gan blīvi apdzīvotas teritorijas, gan atsevišķas viensētas autoceļu tuvumā, gan plašas neapbūvētas teritorijas, kurās saskaņā ar pašvaldību teritorijas plānojumos noteikto plānoto izmantošanas veidu ir atļauta dzīvojamās apbūves izvietošana. Šī situācija lielā mērā ir skaidrojama gan ar to, ka nozīmīgas transporta maģistrāles vēsturiski ir izbūvētas caur ciemu vai pilsētu teritorijām (piemēram, Iecava, Sigulda, Ikšķile, Ķekava), kā arī ar pēdējās desmitgadēs novēroto tendenci, veidot jaunas apdzīvotas vietas tiešā nozīmīgu transporta maģistrāļu tuvumā (piemēram, bijušās dārzkopības teritorijas, Lubauši, Saliena), par prioritāti definējot teritorijas attīstību, nevis labvēlīgu dzīves vidi jauna tīstītajās teritorijās.

Lai identificētu tās apdzīvotas teritorijas autoceļu tuvumā, kur, pamatojoties uz stratēģiskās trokšņa kartēšanas rezultātiem, konstatēta nozīmīgākā vides trokšņa piesārņojuma radītā ietekme, tika veikti ietekmes līmeņa aprēķini un izdalītas akustiskā diskomforta zonas. Akustiskā diskomforta zonu noteikšanai tika izmantoti divi pamatkritēriji:

- augsts summārais vides trokšņa piesārņojuma līmenis, ko raksturo teritorijas, kurās pārsniegti 2014. gada 7. janvāra Ministru Kabineta noteikumos Nr. 16 "Trokšņa novērtēšanas un pārvaldības kārtība" noteiktie vides trokšņa robežlielumi;
- kopējais iedzīvotāju skaits akustiskā diskomforta zonā ir lielāks par 100.

Informācija par identificētajām akustiskā diskomforta zonām ir apkopota 2. tabulā, un tās attēlotas 1. – 14. attēlā. Akustiskā diskomforta zonas nav noteiktas valsts autoceļu A3, A9, P2, P20, P30, P97, P133, V1, V15 un V18 tuvumā, jo paaugstināta trokšņa ietekmei pakļautajās dzīvojamās apbūves teritorijās kopējais iedzīvotāju skaits ir mazāks par 100.

1. tabula. Akustiskā diskomforta zonas

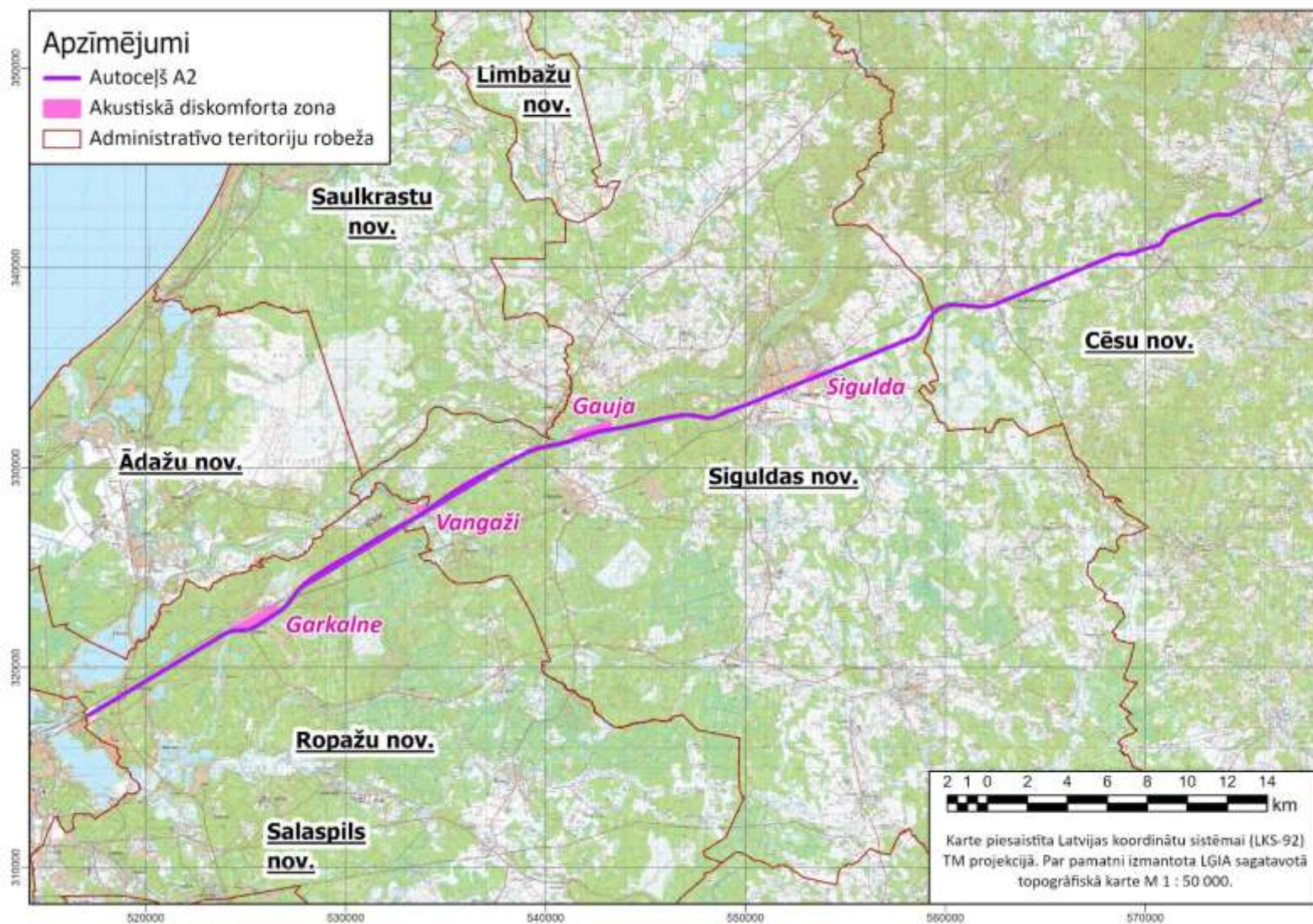
Autoceļa Nr.	Autoceļa nosaukums	Akustiskā diskomforta zona	Ietekmēto iedzīvotāju skaits*
A1	Rīga (Baltezers)–Igaunijas robeža (Ainaži)	Baltezers	798
		Ādaži	677
A2	Rīga–Sigulda–Igaunijas robeža (Veclaicene)	Garkalne	606
		Gauja	645
		Vangaži	111
		Sigulda	181
A4	Rīgas apvedceļš (Baltezers–Saulkalne)	Upesciems	210
		Amatnieki	165
A5	Rīgas apvedceļš (Salaspils–Babīte)	Dārziņi	550
		Brīvkalni	160
		Piņķi	218
		Babīte	688
		Babīte II	300
A6	Rīga–Daugavpils–Krāslava–Baltkrievijas robeža (Pāternieki)	Salaspils	4850
		Ikšķile	1790
		Ciemupe	110

Autoceļa Nr.	Autoceļa nosaukums	Akustiskā diskomforta zona	Ietekmēto iedzīvotāju skaits*
A7	Rīga–Bauska–Lietuvas robeža (Grenctāle)	Krustakalni	460
		Rāmava	322
		Katlakalns	204
		Krogusils	176
		Vimbukrogs	315
		Ķekava	196
		Vimbukrogs II	122
	Iecava	1408	
A8	Rīga–Jelgava–Lietuvas robeža (Meitene)	Medemciems	254
		Lubauši	190
		Jaunolaine	1117
		Pārolaine	154
A10	Rīga–Ventspils	Babīte	688
		Piņķi II	197
		Saliēna	1077
P4	Rīga - Ērgļi	Dreiliņi	591
P5	Ulbroka - Ogre	Ulbroka	1011
P100	Jelgava - Dalbe	Ozolnieki	568
P132	Rīga - Jaunmārupe	Mārupe III	302
		Mārupe II	122
		Mārupe	422
V3	Rāmava - Baloži	Baloži	505
V20	Imanta - Babīte	Spilve	178

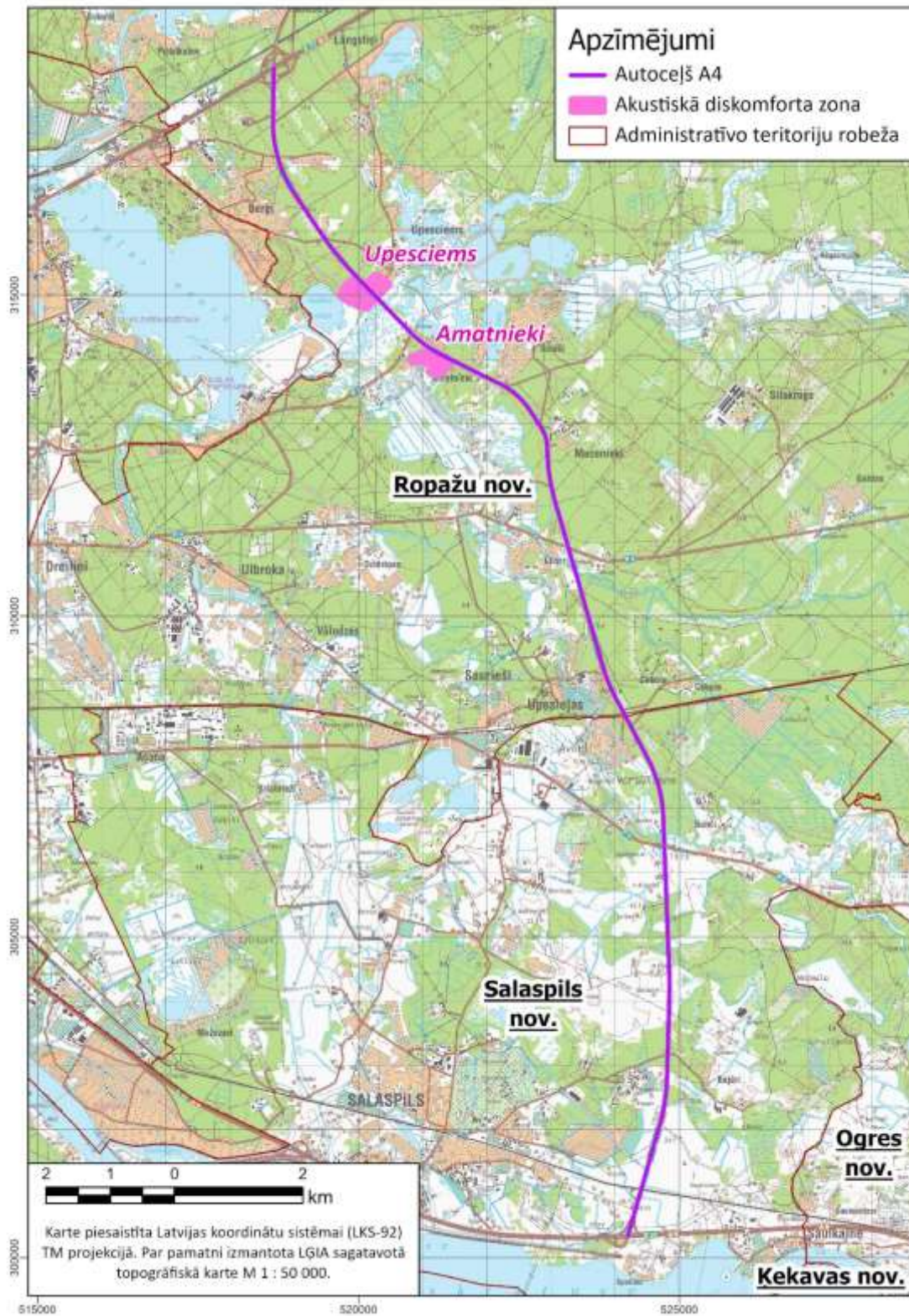
* - pēc Pilsonības un migrācijas lietu pārvaldes datiem 2021. gada 1. janvārī



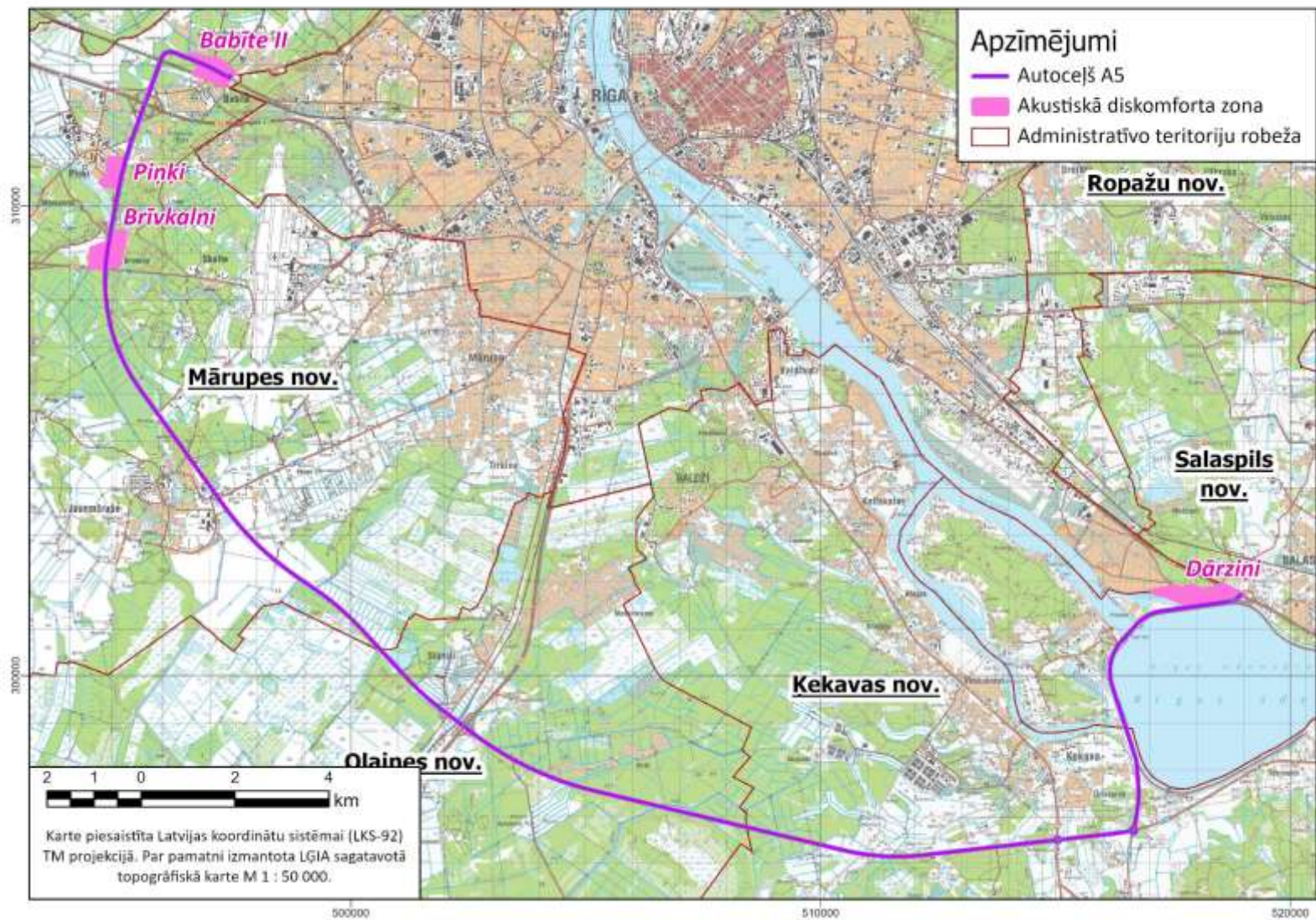
1. attēls. Akustiskā diskomforta zonas autoceļa A1 Rīga (Baltezers) – Igaunijas robeža (Ādaži) tuvumā



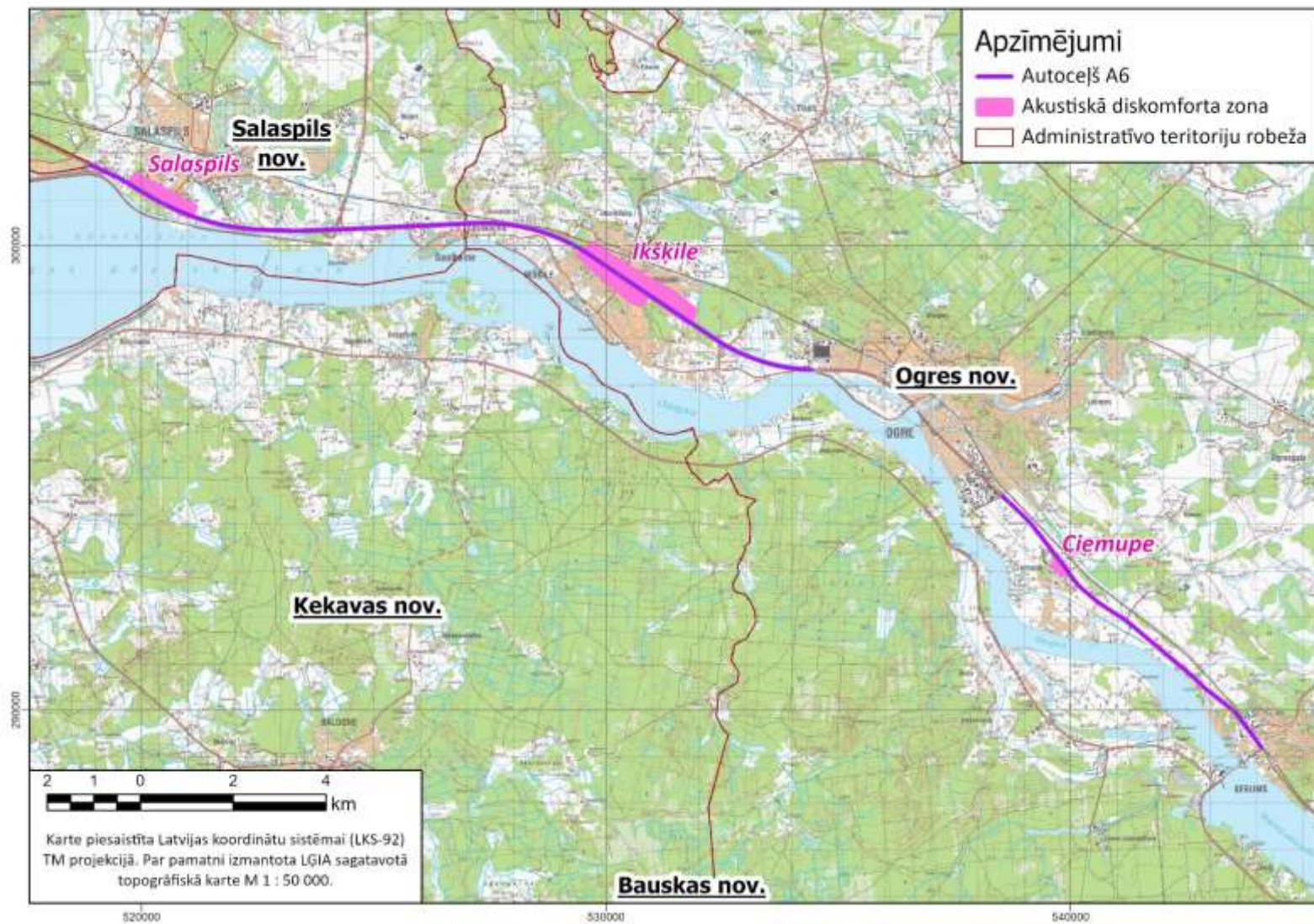
2. attēls. Akustiskā diskomforta zonas autoceļa A2 Rīga – Sigulda – Igaunijas robeža (Veclaicene) tuvumā



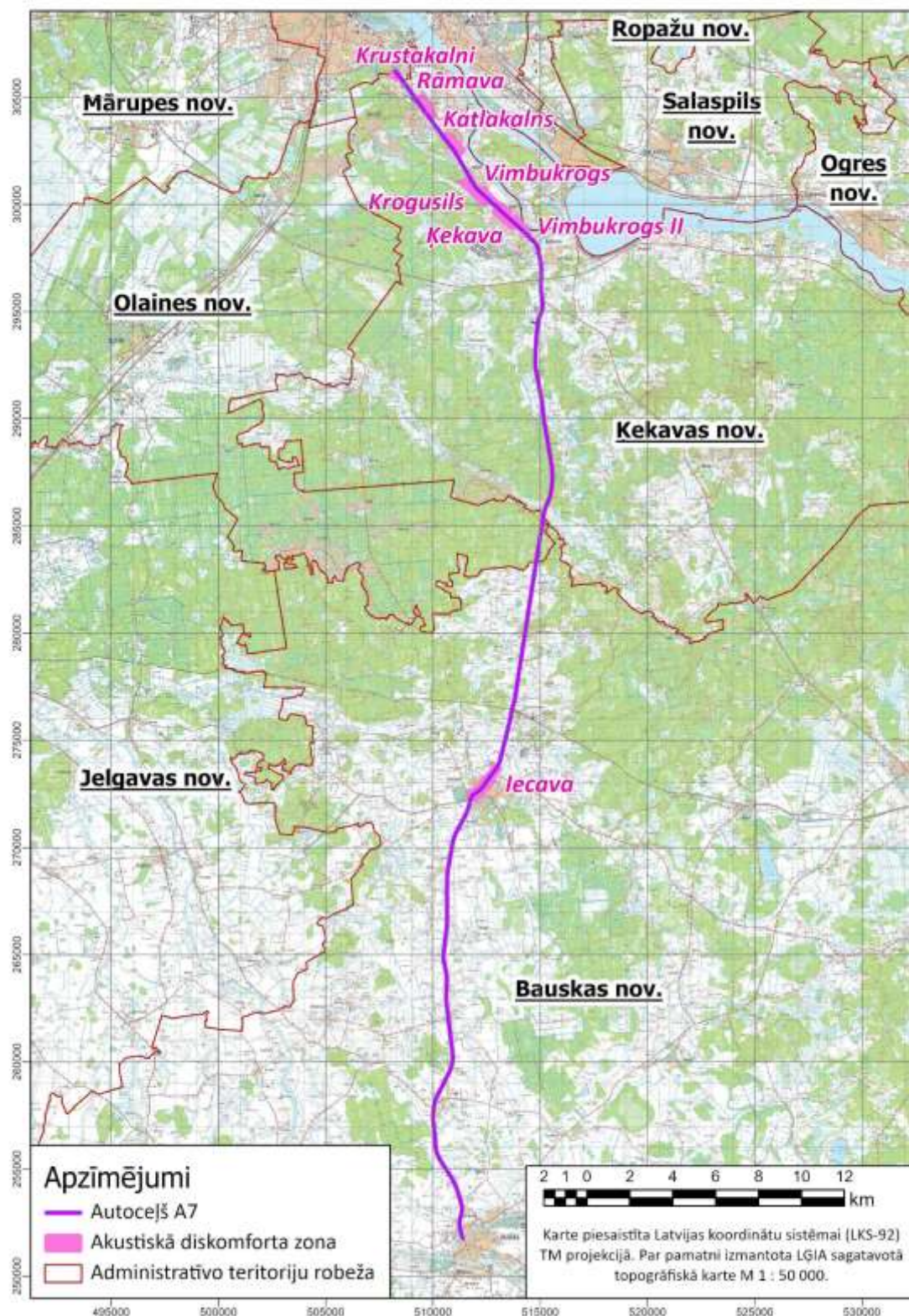
3. attēls. Akustiskā diskomforta zonas autoceļa A4 Rīgas apvedceļš (Baltezers – Saulkalne) tuvumā



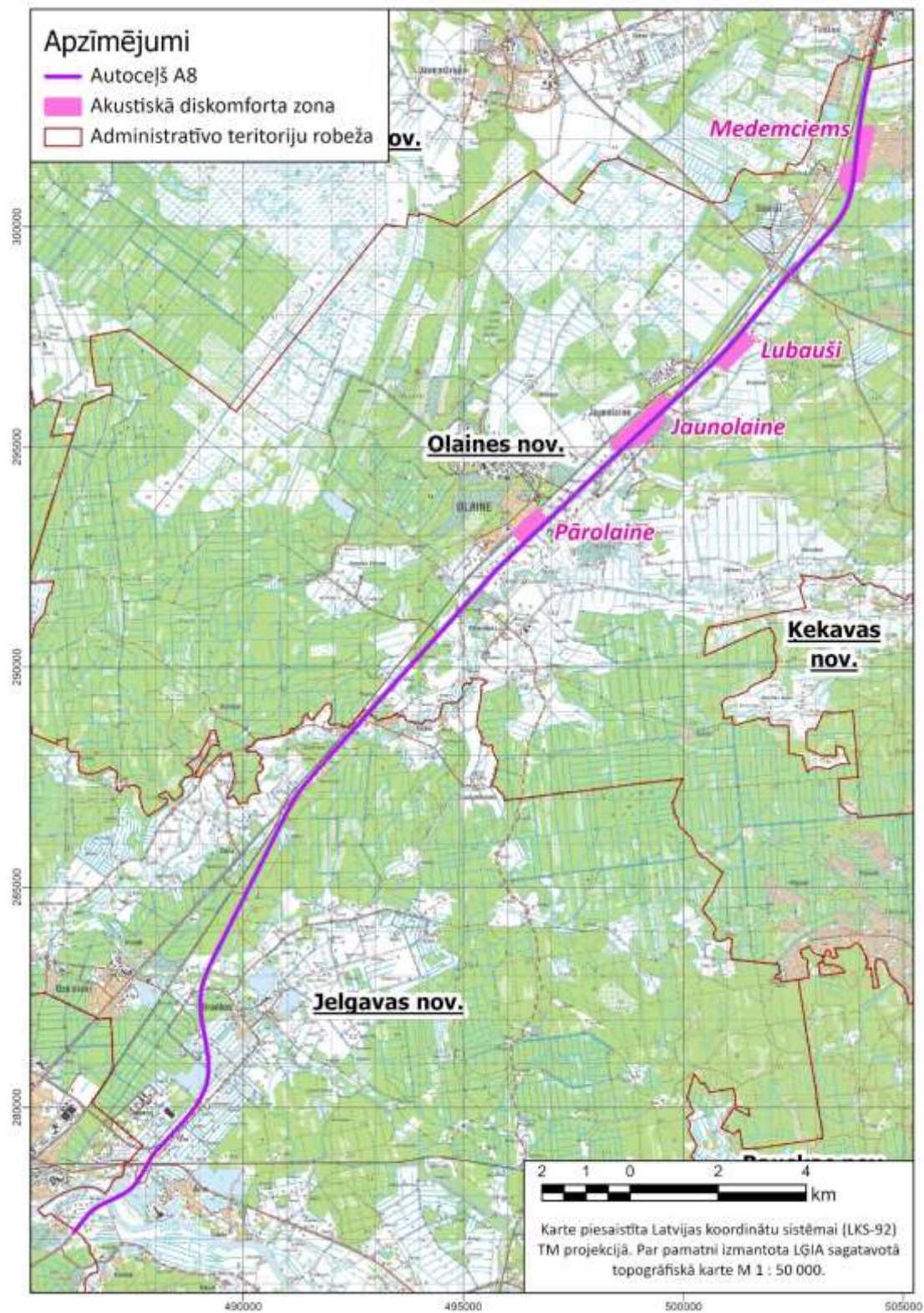
4. attēls. Akustiskā diskomforta zona autoceļa A5 Rīgas apvedceļš (Salaspils – Babīte) tuvumā



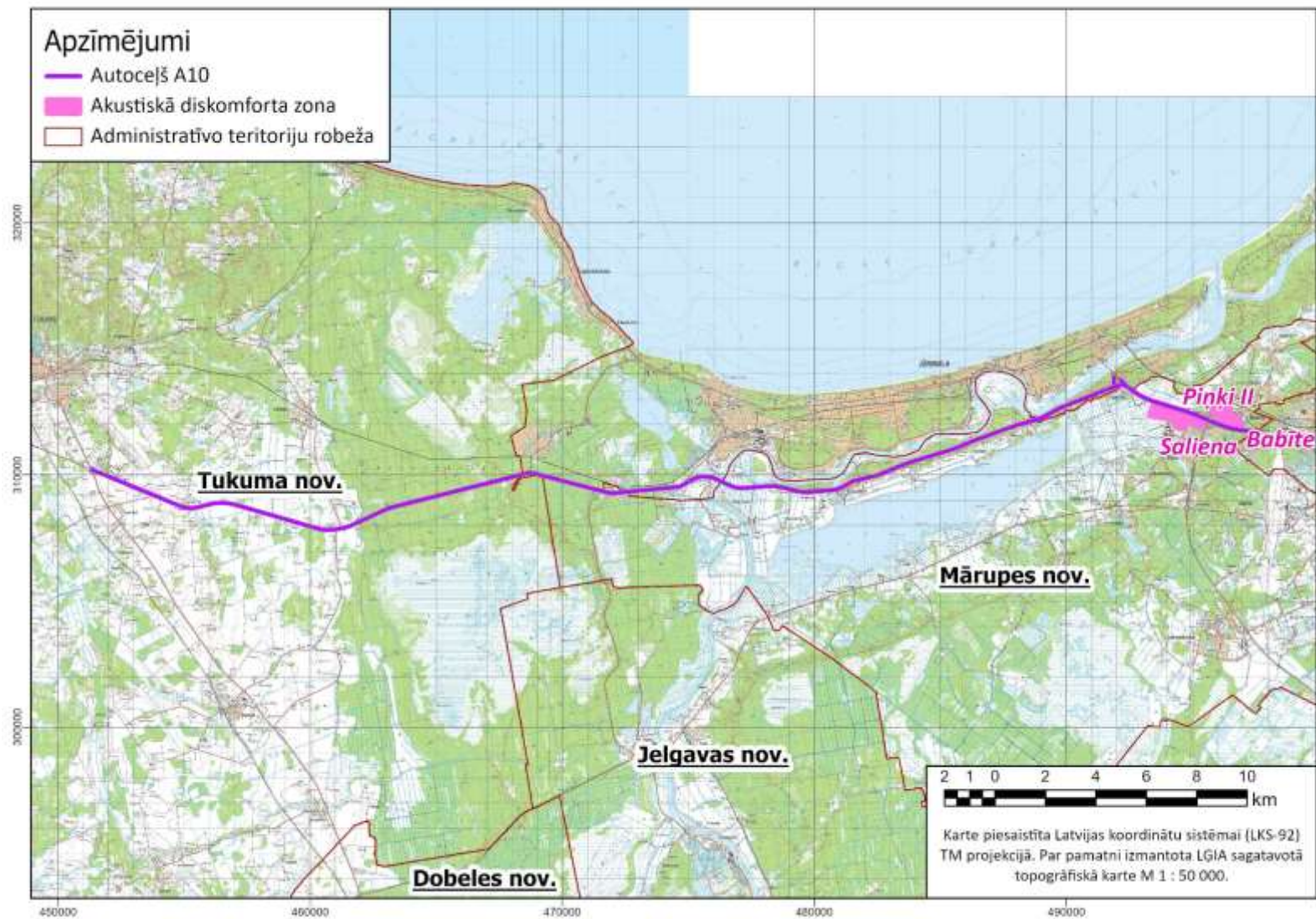
5. attēls. Akustiskā diskomforta zonas autoceļa A6 Rīga – Daugavpils – Krāslava – Baltkrievijas robeža (Pāternieki) tuvumā



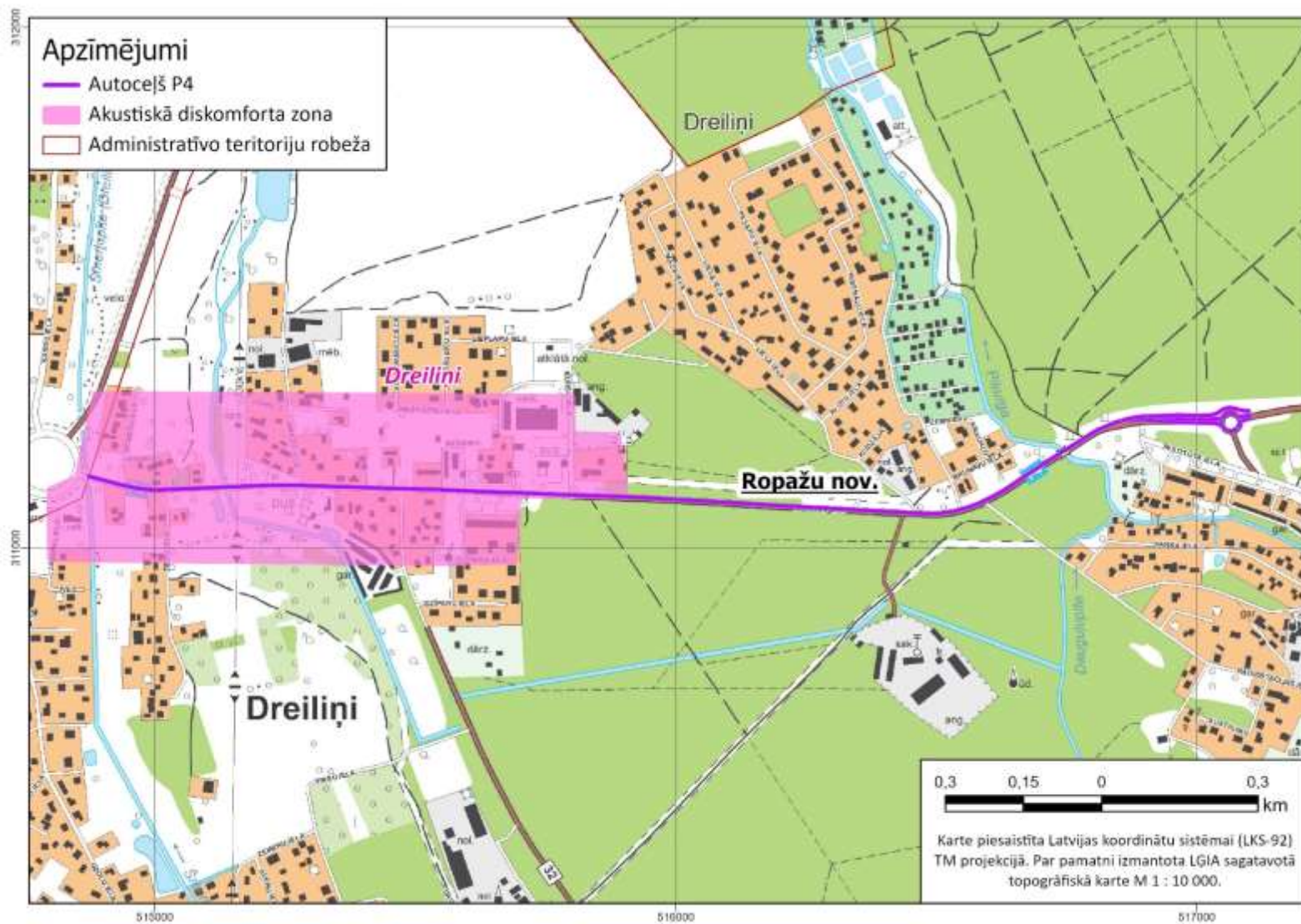
6. attēls. Akustiskā diskomforta zonas autoceļa A7 Rīga – Bauska – Lietuvas robeža (Grenctāle) tuvumā



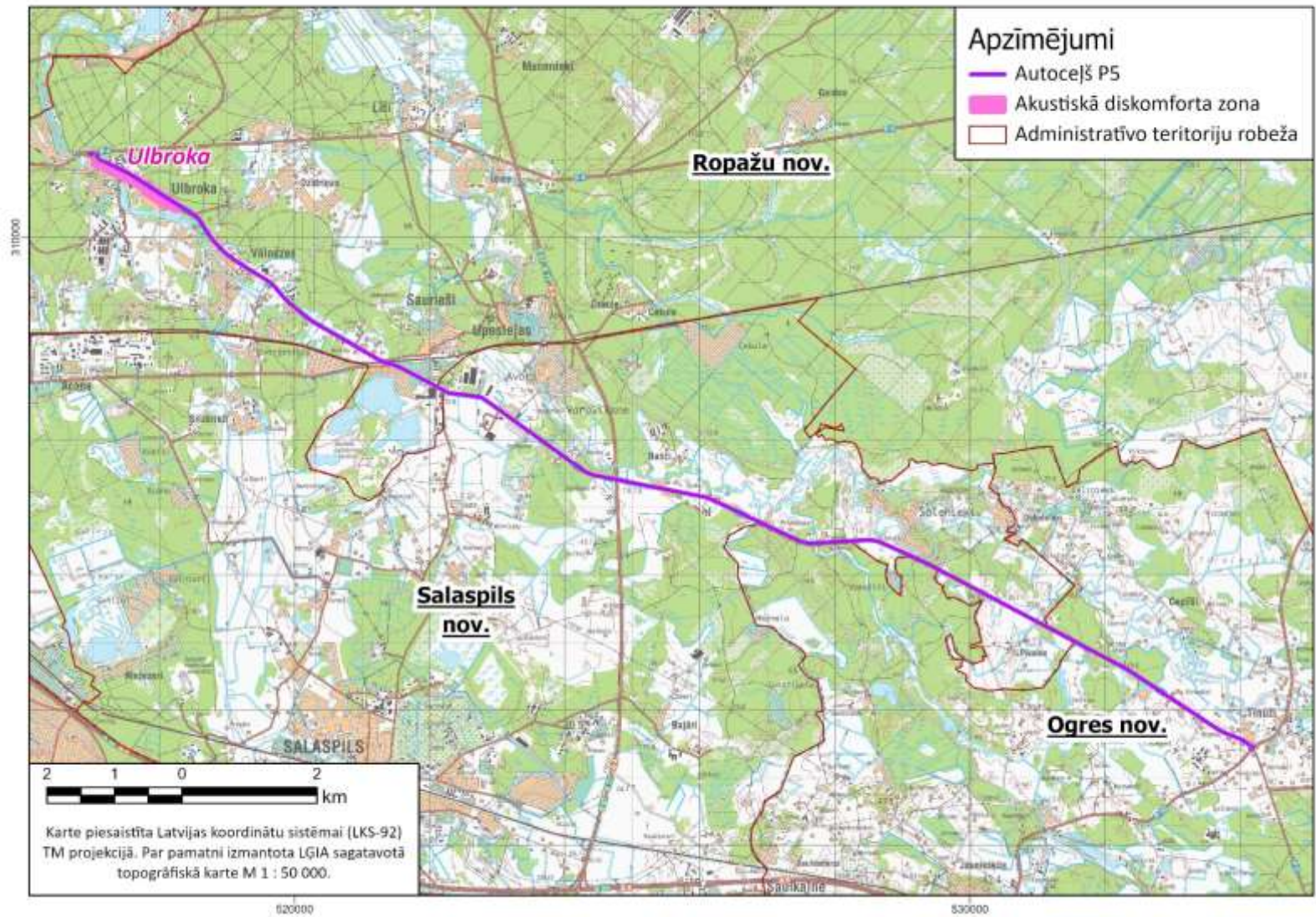
7. attēls. Akustiskā diskomforta zonas autoceļa A8 Rīga – Jelgava – Lietuvas robeža (Meitene) tuvumā



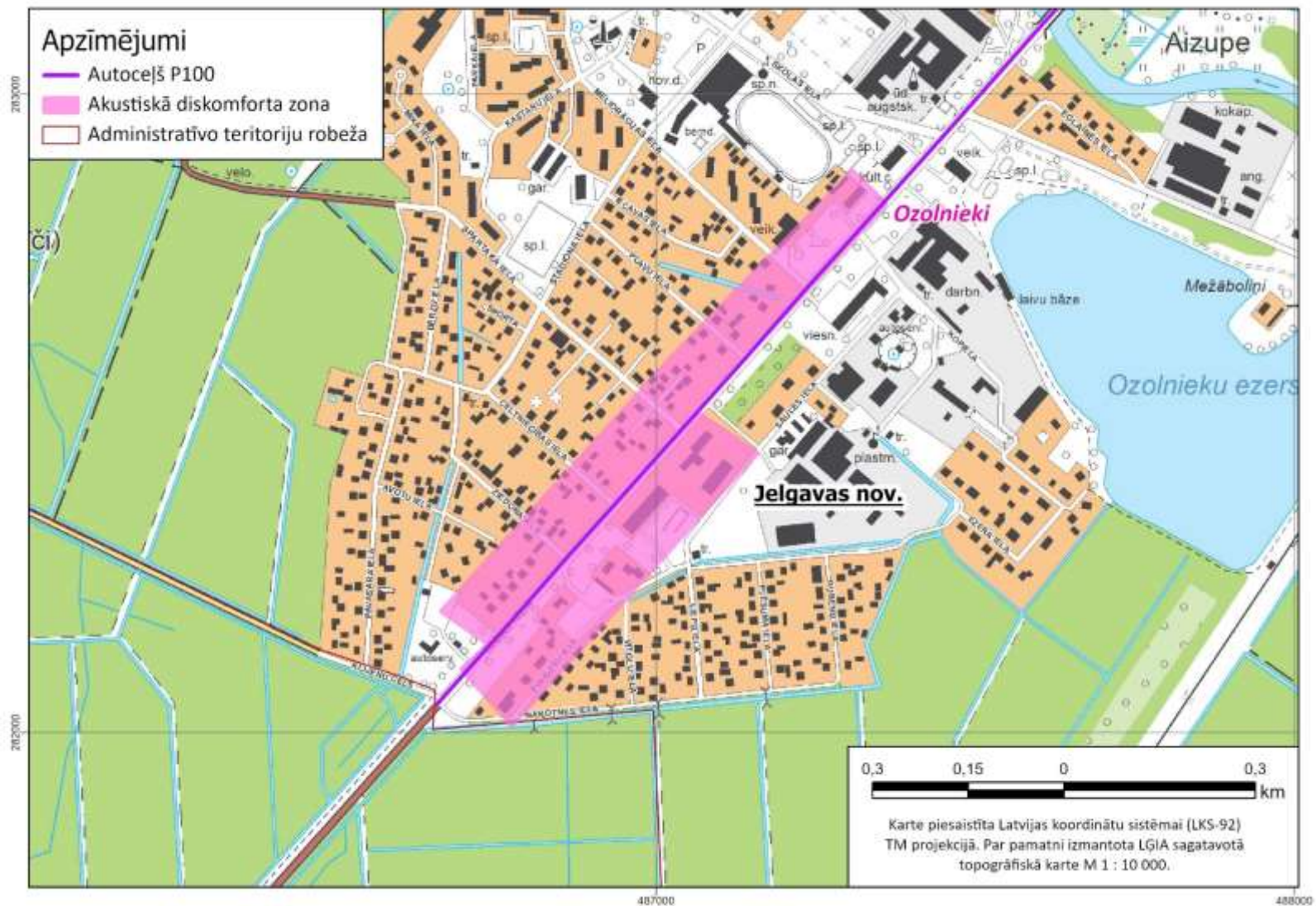
8. attēls. Akustiskā diskomforta zonas autoceļa A10 Rīga – Ventspils tuvumā



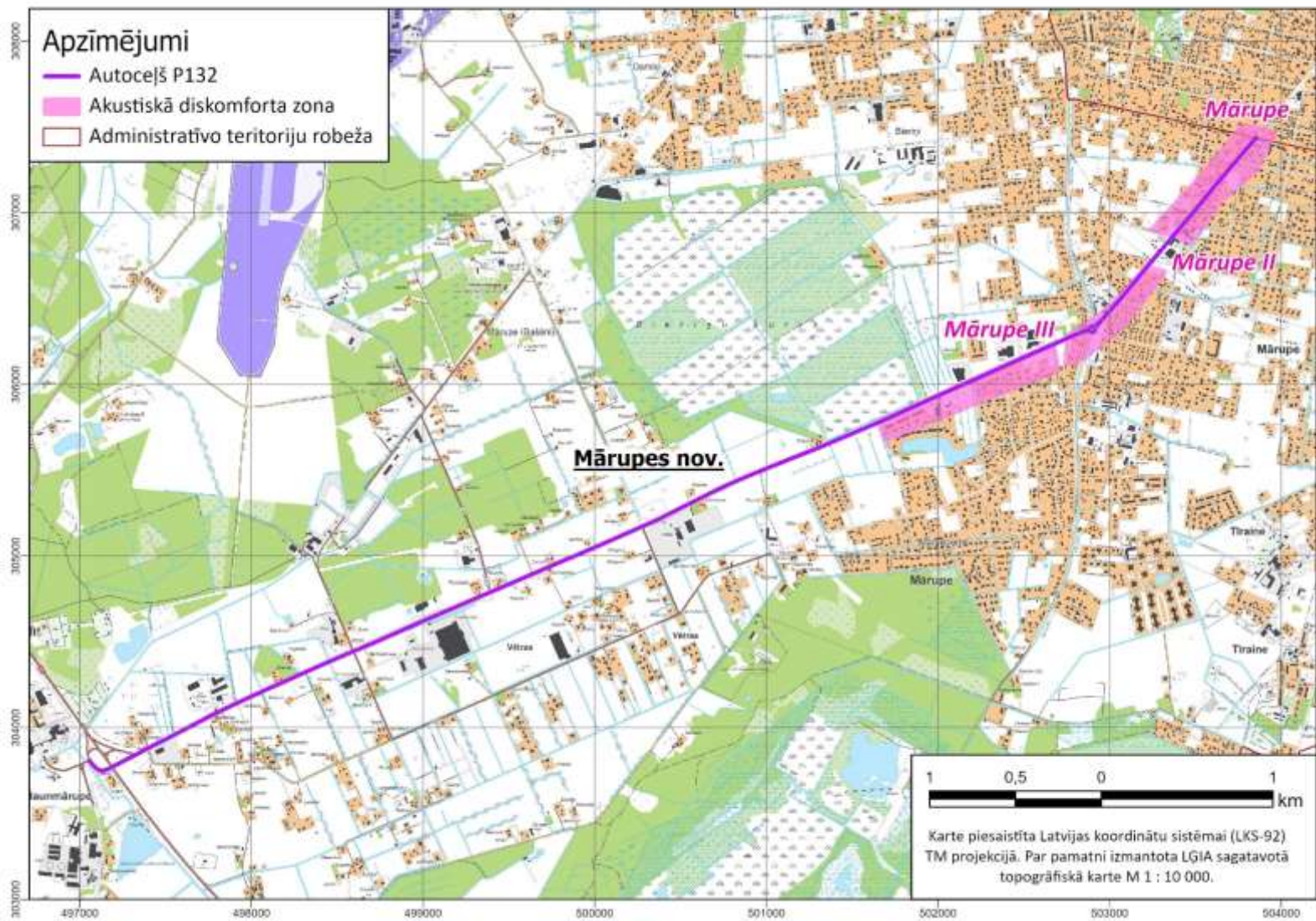
9. attēls. Akustiskā diskomforta zonas autoceļa P4 Rīga – Ērgļi tuvumā



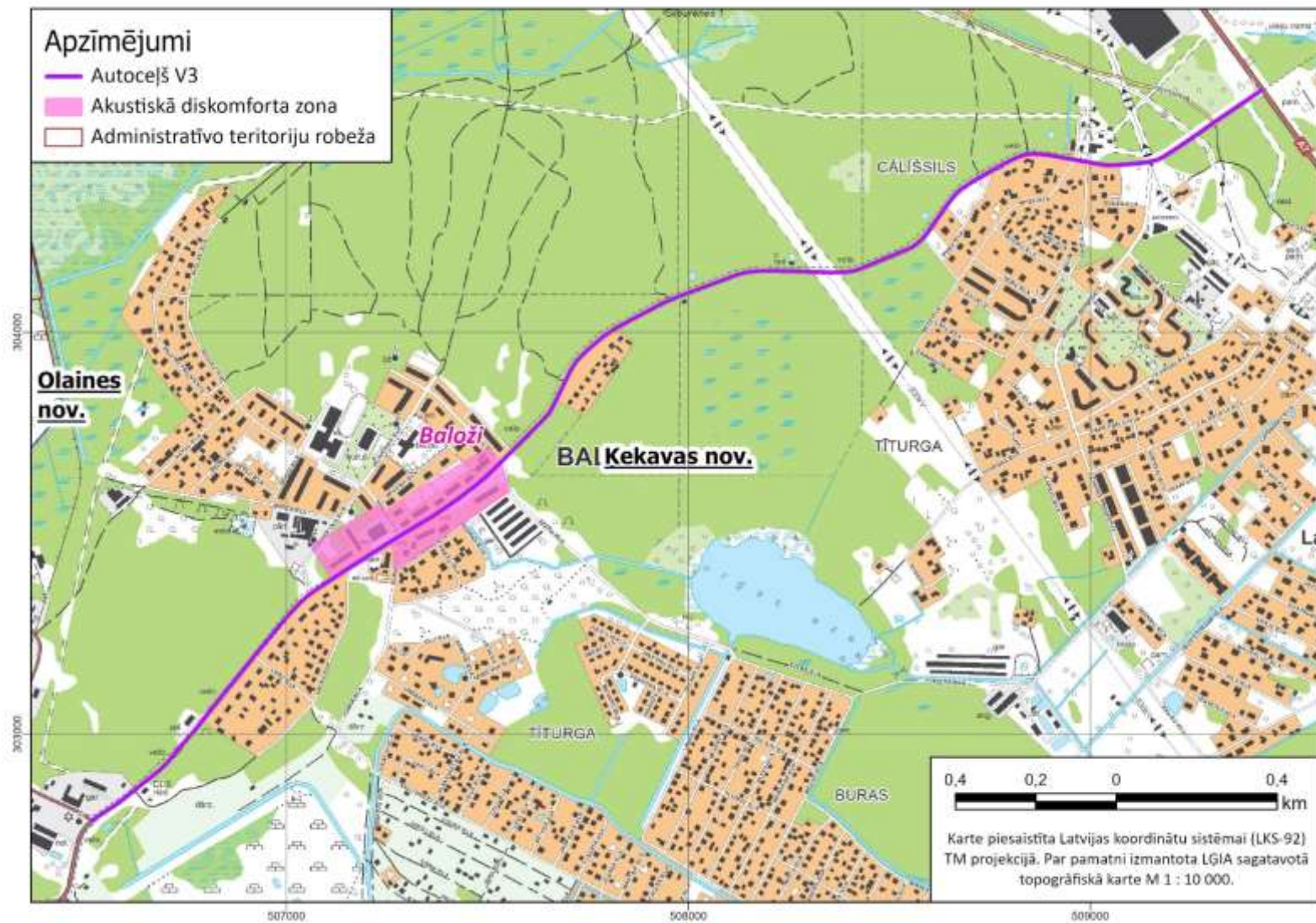
10. attēls. Akustiskā diskomforta zonas autoceļa P5 Ulbroka - Ogre tuvumā



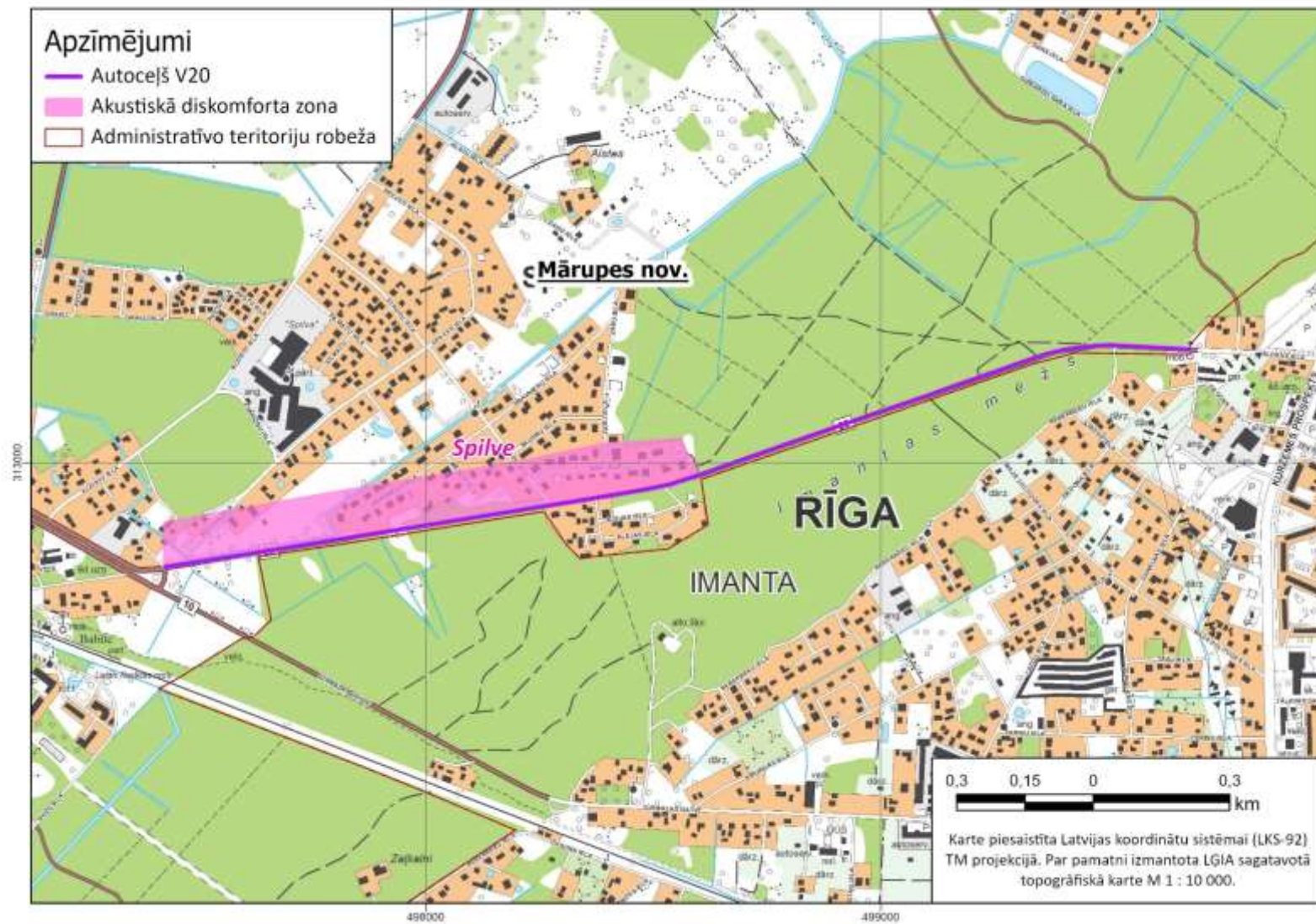
11. attēls. Akustiskā diskomforta zonas autoceļa P100 Jelgava – Dalbe tuvumā



12. attēls. Akustiskā diskomforta zonas autoceļa P132 Rīga – Mārupe tuvumā



13. attēls. Akustiskā diskomforta zonas autoceļa V3 Rāmava - Baloži tuvumā



14. attēls. Akustiskā diskomforta zonas autoceļa V20 Imanta – Babīte tuvumā