



Pavasaris 2022

Autoceļu avīze

Finansējums

Šogad kopējais pieejamais finansējums valsts autoceļiem ir vairāk nekā 313 miljoni eiro. No tiem 272 miljoni eiro finansējums ir no valsts budžeta, bet atlikušo daļu veido ES fondu finansējums un līdzekļi, kas pieejami no valsts budžeta administratīvi teritoriālās reformas kontekstā. Tomēr šī gada plānu realizācija vēl ir neskaidra un reāli paveikto darbu apjoms var būt mazāks nekā sākotnēji iecerēts. [---> 2. lapa]

Baltijas reģions

Arī kaimiņvalstīs Lietuvā un Igaunijā valda neskaidrība ar būvniecības izejmateriālu cenām un piegādēm. Iespējams, kādu projektu realizācija būs jāatliek uz vēlāku laiku, kad situācija stabilizēsies. Abās valstīs atšķirībā no Latvijas būvdarbu līgumos ir iekļauta cenu indeksācija. [---> 3. lapa]

Būvdarbu plāni 2022. gadam

Kartes un saraksti ar valsts ceļu posmiem, uz kuriem šajā būvniecības sezonā plānoti remontdarbi, atrodami šajā *Autoceļu avīzes* numurā



Projektēšana

Viena projekta izstrāde no ieceres apstiprināšanas līdz būvprojekta saskaņošanai ilgs aptuveni divus gadus. Tiešā projektēšana - aptuveni gadu, pārējais laiks ir nepieciešams projektēšanas uzdevuma sagatavošanai, projektēšanas iepirkumam un būvprojekta ekspertīzei [---> 11. lapa]



Jūs jautājat

Kāpēc ceļmalās veido tik dziļus grāvjus?

[---> 12. lapa]

Būvizmaksu cenu pieaugums var ietekmēt šī gada ceļu remontdarbu plānus



Šogad kopējais pieejamais finansējums valsts autoceļiem ir 313,9 miljoni eiro. No tiem 272,2 miljoni eiro ir valsts budžeta finansējums, 17,89 miljoni eiro ir pieejami no Eiropas Savienības (ES) fondiem, vēl 23,79 miljoni eiro ceļu remontdarbiem ir pieejami no valsts budžeta administratīvi teritoriālās reformas (ATR) kontekstā.

Atšķirībā no pārējās valsts ceļu remontdarbu programmām, ATR ceļu remontdarbu plānu ir izstrādājis Vides aizsardzības un reģionālās attīstības ministrija (VARAM).

Šogad sākotnēji darbi bija ielānāti vairāk nekā 960 kilometros valsts autoceļu. Taču pēc 24. februāra situācija ir mainījusies – karadarbības

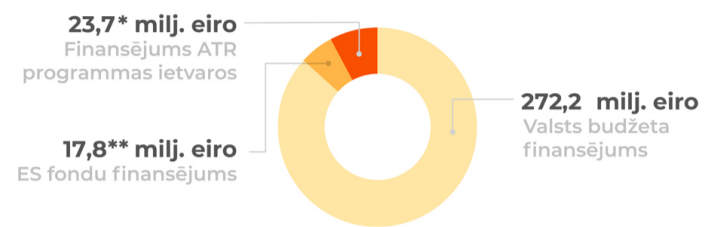
Ukrainā dēļ un tām sekojošajām sankcijām ir pieaugušas būvniecības izejmateriālu izmaksas. Aprīlī VSIA Latvijas Valsts ceļi (LVC) saņēma vēstules no visiem lielākajiem būvniecības uzņēmumiem, kas piedalās ceļu būvdarbu iepirkumos. Būvnieki vēstulēs norāda, ka nevar veikt darbu izpildi par tiem izcenojumiem, ar kuriem piedalījās iepirkumos līdz 24. februārim. Savukārt piedāvājumi, kuri tiek saņemti iepirkumos martā un aprīlī, ir par 10% līdz 15% dārgāki nekā plānotās cenas.

Patlaban LVC veic aprēķinus un konsultācijas ar atbildīgajām institūcijām par to, kādā veidā ir iespējams pārskatīt jau noslēgto līgumu izmaksas, kādā veidā un kādiem materiāliem ir iespējams piemērot cenu palielinājumu. Paralēli norit arī sarunas ar būvuzņēmējiem. Pastāv iespēja, ka uzņēmēji var lauzt līgumus, kas noslēgti līdz 24. februārim. Tas nozīmē, ka būs atkārtoti jāsludina iepirkumi par darbiem konkrētajos objektos. Līdz ar to šī gada plānu realizācija patlaban nav skaidra un reāli paveikto darbu apjoms šajā būvdarbu sezonā var būt mazāks nekā sākotnēji plānotais.

VSIA Latvijas Valsts ceļi

Finansējums valsts autoceļiem, 2022

Kopējais pieejamais finansējums **313,8 milj. eiro**

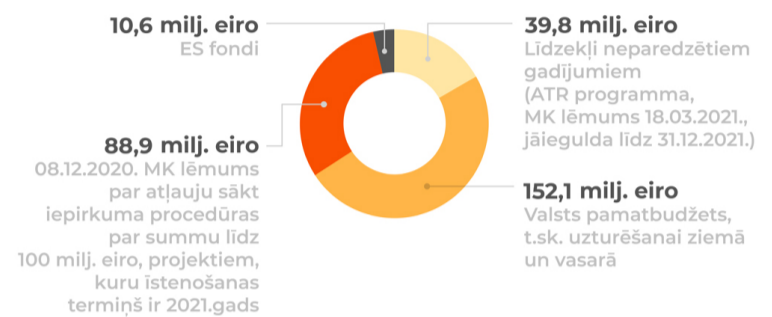


* plānotais
** prognozētais

LATVIJAS VALSTS CEĻI

Finansējums valsts autoceļiem 2021.gadā

Kopā **291,4 milj. eiro**

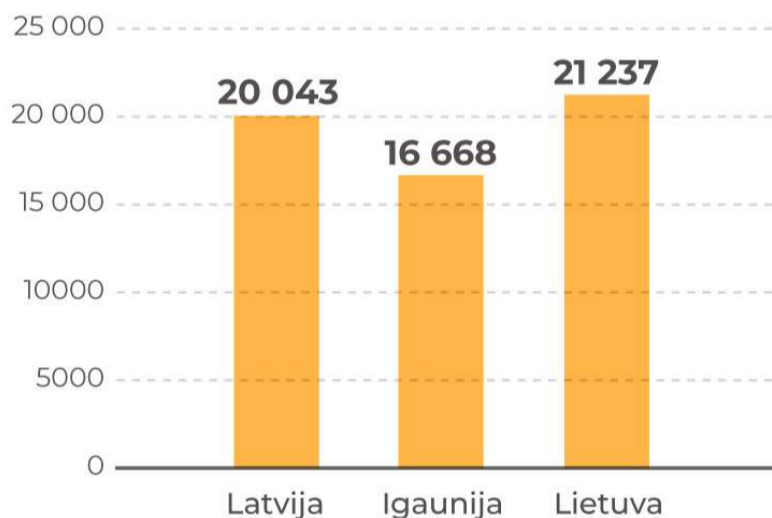


88,9 milj. eiro
08.12.2020. MK lēmums par atļauju sākt iepirkuma procedūras par summu līdz 100 milj. eiro, projektiem, kuru īstenošanas termiņš ir 2021.gads

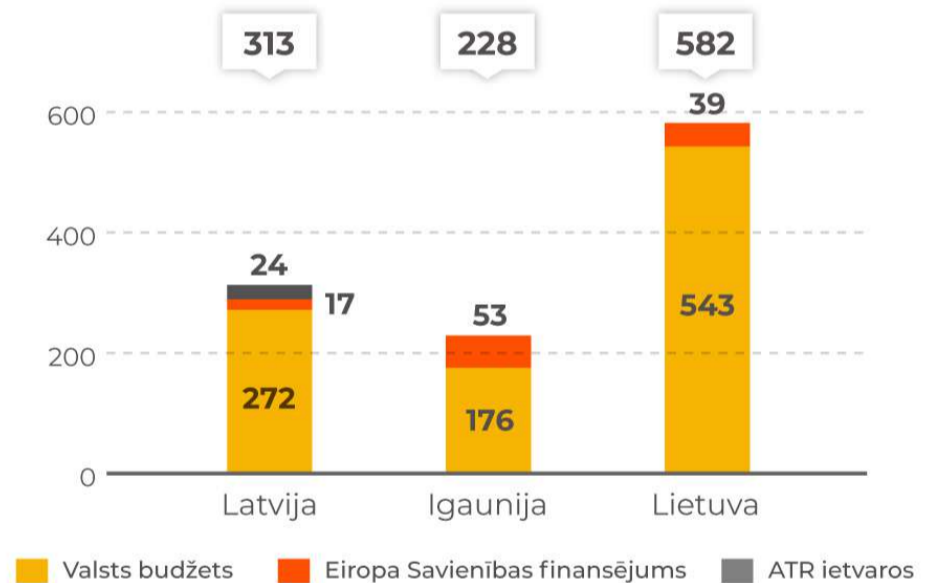
LATVIJAS VALSTS CEĻI

Skaitļi un fakti

Valsts ceļu tīkla kopgarums Baltijā (km)



Finansējums valsts autoceļiem Baltijas valstīs 2022. gadā (milj. eiro)



Īsumā

Slēgts tilts pār Kuju

Līdz 22. maijam satiksmei slēgts tilts pār Kuju (23,40 km) uz reģionālā autoceļa Jaunkalsnava–Lubāna (P82), netālu no krustojuma ar ceļu Krāslava–Preiļi–Madona (P62). Atkarībā no maršruta, slēgtā posma apbraukšana iespējama pa vietējo autoceļu Ļaudona–Mūrnieki (V902) un Brīvības ielu Ļaudonā. Tilts slēgts sakarā ar būvdarbiem, kas atsākas uz autoceļa P82 posmā no Ļaudonas līdz krustojumam ar autoceļu Krāslava–Preiļi–Madona (P62) (15,60.–23,80. km). Pārējā būvdarbu posmā līdz Kujas tiltam satiksmei organizē ar ceļazīmēm un vadstatņiem, ieviesti divi ar luksoforu regulēti posmi un maksimālā braukšanas ātruma ierobežojums ir 50 un 70

km/h. Posmā veiks ceļa segas pilno pārbūvi un ieklās divas kārtas asfaltbetona. Darbus veic AS A.C.B. par līgumcenu 3 432 718 eiro (ar PVN). Pārbūves projekta autors ir SIA Projekts EAE, būvuzraudzību veic AS Ceļuprojekts. Būvdarbus plānots pabeigt šā gada rudenī.

Iepirkumu par vidējā ātruma kontroles sistēmu

Izsludināts iepirkums *Transportlīdzekļu vidējā ātruma kontroles sistēmas ieviešana*, kura uzvarētājiem būs jāuzstāda un trīs gadu garumā jāuztur vidējā ātruma kontroles sistēma valsts autoceļu tīklā. Piegādātājiem arī būs jānodrošina iekārtu pirmreizējā verifikācija, kā arī atkārtota verifikācija reizi gadā saskaņā ar normatīvo aktu

prasībām vai ārpuskārtas verificēšana, ja tas ir nepieciešams. Pieteikumu iesniegšanas termiņš ir 2022. gada 20. maijs plkst.10.00. Sistēmas ieviešanas mērķis ir kontrolēt transportlīdzekļu vidējo braukšanas ātrumu potenciāli bīstamos autoceļu posmos. Vidējā ātruma kontroles sistēma papildus veiks arī reģistrēto transportlīdzekļu tehniskās apskates (TA), autoceļu lietošanas nodevas samaksas un OCTA samaksas kontroli. LVC speciālisti ir izvērtējuši un noteikuši 16 prioritāros posmus valsts autoceļu tīklā, kuros tiks ierīkota vidējās ātruma kontroles sistēma. Lēmumu par līdzekļu piešķiršanu sistēmu ieviešanai Ceļu satiksmes drošības padome pieņēma 2021. gada sākumā, piešķirot šim mērķim 700 000 eiro un šā gada februārī vēl papildus 400 000 eiro.

Izmaiņas vadīšanas eksāmenā

Stājušās spēkā izmaiņas vieglo automobiļu vadīšanas eksāmenā, kas paredz, ka turpmāk figūras jeb speciālie manevri tiks veikti reālā ceļu satiksmē nevis norobežotā laukumā, informē VAS Ceļu satiksmes drošības direkcija (CSDD). "Ieviestās izmaiņas eksaminācijas inspektoram ļaus daudz labāk pārliecināties par topošā vadītāja gatavību patstāvīgi vadīt transportlīdzekli", uzsver CSDD Kvalifikācijas departamenta vadītājs Juris Teteris. Līdz šim vadīšanas eksāmenā personām iemaņas figūru izpildē bija jāveic speciāli izveidotā eksaminēšanas laukumā. Lai arī, veicot figūras ar noteiktu kustību skaitu, tika demonstrētas transportlīdzekļa kontrolēšanas pamatiemaņas, tomēr praksē daudzos gadījumos

vadītāja sagatavošanās posmā tās reālā ceļu satiksmē pat netika mācītas un, nonākot ceļu satiksmē, jaunie vadītāji bieži vien nemāk raiti, nekavējot citus, novietot transportlīdzekli stāvvietā vai veikt citus manevrus.

Motocikli atgriežas uz ceļiem

Iestājoties siltam un sausam laikam, Valsts policija (VP) atsāk ceļu satiksmes uzraudzību ar motoekipāžām. VP aicina motobraucējus parūpēties par savu drošību un pirms došanās ceļā, ievērot vairākus drošības pasākumus. Pirms jaunās sezonas uzsākšanas jāpārliecinās par transportlīdzekļa tehnisko stāvokli, kā arī jāatsvaidzina savas braukšanas prasmes pirms došanās ceļā. Tāpat būtiski izvēlēties ceļa segumam

piemērotu braukšanas ātrumu, lai nepieciešamības gadījumā varētu novērst bīstamu situāciju. Svarīgi arī izvēlēties drošu apģērbu un ekipējumu. Atsākoties gan motosezonai, gan velosezonai arī pārējiem satiksmes dalībniekiem ir jābūt divtik vēriem un uzmanīgiem – pirms manevru veikšanas kārtīgi jāpārliecinās par to, vai droši varēs veikt manevru, neapdraudot ne savu, ne citu satiksmes dalībnieku drošību.

VP statistika liecina, ka šogad līdz aprīļa vidum ir notikuši desmit ceļu satiksmes negadījumi, kuros iesaistīti motociklu vadītāji, šajos negadījumos cietušas septiņas personas. Pērn šādā pat laikā periodā ir notikuši 19 negadījumi, kuros cietušas 14 personas. Cietuši arī 45 velosipēdisti, bet pērn šādā pat periodā 46.

Arī kaimiņos neskaidrība ar būvniecības izejmateriālu cenām un piegādēm

Tā intervijā Autoceļu avīzei norāda Igaunijas un Lietuvas ceļu un transporta administrācijās. Patlaban vēl nav iespējams izdarīt secinājumus, cik liels cenu kāpums sekos, un vai būs jāatsakās no kādu projektu realizācijas, skaidro Baltijas ceļinieki.

Šobrīd, ņemot vērā ģeopolitisko situāciju un cenu pieaugumu, kā mainīsies šī būvniecības sezona no sākotnējiem plāniem?

Raido Randmā (R.R.): Šī būvdarbu sezona noteikti būs ļoti grūta. Neskaidrākā situācija ir ar importējamajām izejvielām, kuru cenas ir būtiski pieaugušas un kuru piegādes arī lielā mērā ir apšaubāma. Ceram, ka pēc pāris mēnešiem mums par visu būs lielāka skaidrība.

Kādiem materiāliem cenas ir cēlušās?

R.R.: Mēs 24. februārī apturējām visu iepirkumu atvēršanu un tikai aprīļa sākumā atvērām dažus no tiem. Tāpēc ir pāragri spriest par konkrētām pozīcijām, izejot tikai no šiem pāris iepirkumiem, bet ir skaidrs, ka cenas ir augušas.

Ja valsts neparedzēs ceļiem papildu līdzekļus budžētā, būs spiesti pārcelt projektus uz nākamo sezonu.

Kāds varētu būt rīcības plāns? Atlikt kādus iepirkumus uz nākamo sezonu? Vai atsevišķi projekti varētu arī netikt īstenoti?

R.R.: Ja valsts neparedzēs ceļiem papildu līdzekļus budžētā, būs spiesti pārcelt projektus uz nākamo sezonu. Noslēgti



Raido Randmā
Igaunijas Transporta administrācijas Infrastruktūras administrēšanas nodaļas direktors

līgumi vai uzsākti iepirkumi 75% apmērā no pieejamā budžeta, savukārt iepirkumi 25% apmērā pagaidām atlikti līdz aprīļa beigām. Maijā redzēsīm vai un cik projektus vēl spēsim laist tirgū.

Vai pastāv risks, ka jau noslēgtie līgumi ar būvniecību var tik laužti?

R.R.: Šāds risks noteikti pastāv. Šobrīd tiek izstrādāti jauni noteikumi, kā varam kompensēt cenu pieaugumu līgumos, kuri ir noslēgti pirms Ukrainas kara sākuma (24. februārī), objektos darbi jau ir uzsākti.

Vai līgumos jau ir standartā iekļauta cenu indeksācija?

R.R.: Būvdarbu līgumos ir iekļauts bitumena cenas



Martins Lengi
Igaunijas Transporta administrācijas Mobilitātes plānošanas nodaļas direktors

indekss, kā arī ikdienas uzturēšanas darbu līgumi ietver patēriņa cenu indeksu. Tā kā bitumena cenu indekss nesedz šodienas lielās cenu svārstības, plānojam izmēģināt būvniecības cenu indeksa iekļaušanu autoceļa Pērnavā–Ūlu 2+2 pārbūves līgumā. Šajā objektā būvdarbi plānoti 2022–2024. gadā.

Problēma ir ne tikai cenu pieaugums, bet arī dažādu materiālu trūkums, piemēram, tiltu armatūra. Vai arī tas varētu ietekmēt atsevišķu projektu realizāciju šogad?

R.R.: Jā, materiālu piegāde ir vēl viens izaicinājums. Aktuālākā problēma ir sāls, kas nepieciešams grants ceļu atputeļošanai. Mūsu partneri cenšas atrast jaunas piegādes ķēdes, taču vēl ir par agru

spriest, vai kādi darbi aizkavēsies vai ne.

Vai, pēc jūsu domām, cenas varētu arī kristies?

R.R.: Cerams, ka pēc pirmās šoka fāzes un jaunu piegādes ķēžu atrašanas, cenas atkal nedaudz kritīsies, taču tās noteikti nebūs tik zemas, kā bija pirms kara sākuma Ukrainā.

Iepirkumi, kas vēl nav atvērti, būs par ievērojami augstāku cenu nekā sākotnēji bija paredzēts. Ņemot to visu vērā, centīsimies šajā sarežģītajā situācijā izdarīt maksimāli iespējamo.

Kopumā, vai šobrīd jums ir skaidrība, kā uzsākt šo būvdarbu sezonu un, ja vēl nav, kad varētu būt?

R.R.: Mums ir vienošanās ar partneriem, ka esam gatavi kompensēt līgumus, kas ir noslēgti līdz 24. februārim. Iepirkumi, kas vēl nav atvērti, būs par ievērojami augstāku cenu nekā sākotnēji bija paredzēts. Ņemot to visu vērā, centīsimies šajā sarežģītajā situācijā izdarīt maksimāli iespējamo.

Cik lieli līdzekļi šogad pieejami ceļiem un cik no šīs

summas ir valsts un cik ES fondu finansējums?

Martins Lengi (M.L.): Kopējais finansējums valsts autoceļiem 2022. gadā ir 228,2 miljoni eiro. Tas ietver 175,3 miljonus eiro lielu finansējumu no valsts budžeta, 26,4 miljoni eiro ir ES fondu finansējums un vēl 26,5 miljoni eiro piešķirti no ES CEF fonda viaduktu būvniecībai pār Rail Baltica dzelzceļa līniju. Summas gan ir norādītas bez PVN. Cits finansējums šogad valsts autoceļiem nav paredzēts. PPP programma tika atcelta 2021. gadā.

Finansējuma trūkums varētu apdraudēt TEN-T pamattīkla Via Baltica ieviešanu, kā arī autoceļa Tallina–Tartu izbūvi līdz 2030. gadam.

Vai pieejamie līdzekļi valsts autoceļiem šogad ir lielāki, salīdzinot ar pagājušo gadu?

M.L.: Finansējums valsts autoceļiem 2022. gadā, salīdzinot ar 2021. gadu, ir samazinājies par 17%. Jāmin, ka Igaunijas valdība turpmākajos gados paredz ievērojamu ceļu finansējuma samazinājumu. Saskaņā ar budžeta stratēģiju 2022.–2025. gadam valsts finansējums autoceļiem, salīdzinot ar 2022. gadu, samazināsies attiecīgi par 12% 2023. gadā, 45% – 2024. gadā un 54% – 2025. gadā. Finansējuma trūkums varētu apdraudēt TEN-T pamattīkla Via Baltica ieviešanu, kā arī autoceļa Tallina–Tartu izbūvi līdz 2030. gadam. Mums nerunājot par satiksmes drošības programmu

un citiem ceļu tīkliem.

Uz kādiem būvdarbu veidiem un ceļiem bija plānots fokusēties šajā sezonā?

Finansiāli lielākie ieguldījumi sākotnēji bija plānoti 1+1 TEN-T autoceļu pārbūvē par 2+2 ceļiem, kā arī citu ceļu pārbūvē, kam tas ir nepieciešams. Tāpat bija iecerēts likt uzsvāru arī uz grants ceļu pārbūvi par autoceļiem ar melno segumu, satiksmes drošības uzlabošanu, kā arī uz tiltu un grants autoceļu remontiem. Lai uzlabotu mobilitāti starp dažādiem transporta veidiem, plānots investēt aptuveni trīs miljonus eiro veloceļu un autobusu pieturu izbūvē. Protams, turpinās arī darbs Rail Baltica projekta ietvaros, lai varētu izbūvēt viaduktus.

Kā jūs kopumā vērtējat Igaunijas valsts ceļu tīkla stāvokli?

Mums ir noslēgti trīs gadu līgumi par mērījumu veikšanu asfaltēto autoceļu stāvokļa novērtēšanai (t.i. seguma līdzenuma IRI, virsmas raupjums, risu dziļums un nestspēja). Tāpat mums ir arī noslēgti līgumi par defektu noteikšanu segumā. Autoceļi, kuros tiks veikti mērījumi, tiek izvēlēti, balstoties uz satiksmes intensitātes datiem.

Savukārt datus par kūkošanas skartajiem ceļu posmiem, kā arī grants ceļu virsmas stāvokli vāc pati Igaunijas transporta administrācija.

Galvenais indikators, kas raksturo mūsu asfaltēto autoceļu stāvokli, ir IRI* vērtība. Jo mazāka rādītājs, jo labāk. Šī vārdiņa vērtība pēdējos gados ir pazeminājusies no 3.22 (2008. gadā) līdz 2,46 (2022. gadā).

*starptautiskais līdzenuma koeficients

Šobrīd, ņemot vērā ģeopolitisko situāciju un cenu pieaugumu kā mainīsies šīs būvniecības sezonas sākotnējie plāni?

Ir pilnīgi skaidrs, ka šī ceļu būvniecības sezona būs grūta cenu kāpuma un materiālu trūkuma dēļ. Šī situācija ir valsts mēroga problēma.

Kādiem materiāliem cenas ir cēlušās?

Kā mūs informēja būvuzņēmēji, šobrīd dārgākie izejmateriāli ir bitumens, metāls un šķembas. Degvielas cenas ietekmē arī materiālu un piegādes izmaksu pieaugumu. Cik liels ir izejvielu sadārdzinājums, šobrīd vēl nevar precīzi nosaukt. Gaidām papildu informāciju no uzņēmējiem par cenām un citiem materiāliem.

Kāds varētu būt rīcības plāns? Atlikt kādus iepirkumus uz nākamo sezonu? Vai atsevišķi projekti varētu arī netikt īstenoti?

Pagaidām iepirkumi nav apturēti. Ja situācija mainīsies arī turpmāk, šī gada vidū plānojam pārskatīt investīciju



Aivaras Vilkelis
Lietuvas ceļu administrācijas Transporta infrastruktūras plānošanas un inovāciju departamenta direktors

portfeli un tad apsvērt turpmāko rīcību.

Vai pastāv risks, ka jau noslēgtie līgumi ar būvniecību var tik laužti?

Tuvākajā laikā mums nav šādu plānu.

Vai jūsu līgumos jau ir standartā iekļauta cenu indeksācija?

Indeksēšana jau ir

noteikta mūsu esošajos būvdarbu līgumos. Līdz šim indeksācijas pārskatīšanu saskaņā ar līgumiem varēja veikt ik pēc 24 mēnešiem, taču, izejot no esošās situācijas, indeksācijas noteikumi tiks pārskatīti, ņemot vērā izpildītāja sniegto informāciju.

Līdz šim indeksācijas pārskatīšanu saskaņā ar līgumiem varēja veikt ik pēc 24 mēnešiem, taču, izejot no esošās situācijas, indeksācijas noteikumi tiks pārskatīti, ņemot vērā izpildītāja sniegto informāciju.

Vai, pēc jūsu domām, cenas varētu arī kristies?

Tie ir globāli procesi, kurus mēs nevaram ietekmēt. Ir grūti paredzēt turpmāko kara gaitu

Ukrainā, sankciju ietekmi, kā arī to, kā mainīsies degvielas un citu izejvielu cenas.

Kopumā, vai šobrīd jums ir skaidrība, kā uzsākt šo būvdarbu sezonu un, ja vēl nav, kad varētu būt?

Saskaņā ar oficiālo iestāžu ieteikumiem, būvuzņēmējiem ir jāsniedz esošās situācijas novērtējums. Pēc tam arī tiks pieņemti atbilstoši lēmumi. Iespējams, viens no tiem varētu būt līguma formu pielāgošana.

Cik lieli līdzekļi šogad pieejami ceļiem un cik no šīs summas ir valsts un cik ES fondu finansējums?

Kopumā ceļiem šajā gadā ir atvēlēti 582 miljoni eiro, no kuriem 543 miljoni eiro piešķirti no autoceļu uzturēšanas un attīstības programmas un 39 miljoni eiro ir ES fondu finansējums.

Vai pieejamie līdzekļi valsts autoceļiem šogad ir lielāki, salīdzinot ar pagājušo gadu?

Šogad piešķirto līdzekļu apjoms ir mazāks nekā 2021. gadā, kad tas bija 608 miljoni eiro, no kuriem 532 milj. eiro

piešķīra valdība no valsts budžeta, bet 76 miljoni eiro bija ES fondu finansējums.

Uz kādiem būvdarbu veidiem un ceļiem bija sākotnēji plānots fokusēties šajā sezonā?

Šogad grants ceļu asfaltēšanā bija plānots ieguldīt 20% no visa budžeta, 19% bija paredzēti ceļu uzturēšanai, 12% – galveno ceļu uzturēšanai, ceļu un tiltu vienkāršākajiem remontiem arī – 12% un u.c. darbiem – 9%.

Galvenie darbības virzieni šogad bija TEN-T autoceļu pamattīkla attīstība, kas, piemēram, ietvēra autoceļu Via Baltica un maģistrālā autoceļa Viļņa–Kauņa–Klaipēda (A1) pārbūvi. Svarīgi ir nodrošināt visaptverošu TEN-T tīkla savienojamību un ceļu tīkla attīstību, uzlabojot valsts nozīmes autoceļu stāvokli.

Kā jūs kopumā vērtējat Lietuvas valsts ceļu tīkla stāvokli?

Valsts autoceļu seguma stāvokļa novērtējums tiek veikts, ievērojot Valsts nozīmes autoceļu stāvokļa

novērtēšanas kārtības aprakstu. Procedūras apraksts ir balstīts uz *COST Action 354*. Darbības rādītāji ceļu segumiem piedāvātajiem principiem, aprēķinot viendabīga ceļa posma seguma indeksu (PCI*). PCI aprēķina trijos posmos: pirmajā novērtē atsevišķus seguma stāvokli raksturojošos rādītājus, otrajā šos indeksus apvieno kombinētajos stāvokļa indeksos atbilstoši ietekmei uz drošību, komfortu un struktūru. Trešajā aprēķina PCI visu trīs iepriekš minēto kombinēto indeksu ietekmi uz ceļu. Vērtēšana notiek piecu baļļu sistēmā, kur 0 ir ļoti labi, bet pieci – ļoti slikti. Stratēģiskajos mērķos ir noteikts, ka PCI sliekšnis nedrīkst pārsniegt automaģistrālēm – 3,0, valsts autoceļiem – 3,5 un reģionālajiem ceļiem – 4,0. Saskaņā ar 2121. gadā veiktā pētījuma rezultātiem konstatēts, ka 39,72% (aptuveni 6300 km) ceļu tīkla seguma neatbilst prasībām un ir jāatjauno.



*seguma stāvokļa indekss

2022. gadā plānotie remontdarbi visos Latvijas reģionos

Rīgas plānošanas reģions

Par valsts budžeta finansējumu

Šajā būvniecības sezonā Rīgas reģionā sāksies kā arī turpināsies vairāku valsts galveno un reģionālo autoceļu posmu pārbūve un asfaltbetona seguma atjaunošana.

Pārbūvi tuvākajos divos gados piedzīvos Rīgas apvedceļa (A5) (Salaspils–Babīte) abas brauktuves, sākot no krustojuma ar Jūrmalas šoseju (A10) līdz pat Babītei (38,20.–40,85. km). Projekta laikā paredzēts atjaunot abus pārvadus pār dzelzceļu, pārbūvēt ceļa konstrukciju, izbūvēt rotācijas apli Rīgas apvedceļa (A5)/Babītes stacija–Vārnukrogs (V10)/Imanta–Babīte (V20) krustojumā pie DUS Virši. Projekta ilgums ir divi gadi. Šogad plānots izsludināt iepirkumu, un gada otrajā pusē slēgt līgumu ar būvnieku, bet lielākā darbu daļa notiks 2023. gadā.

Pārbūves darbi jau sākušies reģionālā autoceļa Rīga–Ērgļi (P4) posmā no Rīgas apvedceļa (Baltezers–Saulkalne) (A4) līdz pagriezienam uz Tīnūziem (P10) (14,13.–30,3. km). Asfaltbetona segums šajā posmā ir ļoti sliktā stāvoklī. Būvdarbu ietvaros 16 kilometru garajā posmā plānots reciklēt veco ceļa segumu un ieklāt jaunu asfaltbetona segumu, kā arī atjaunot pieturvietas un ceļa aprikojumu. Darbus veic AS A.C.B par līgumcenu 8 373 737 miljoni eiro (ar PVN), finansējums nāk no valsts budžeta līdzekļiem. Pārbūves projekta autors ir AS *Ceļuprojekts*. Darbus plānots pabeigt 2023. gadā.

Šogad turpināsies arī reģionālā autoceļa Inciems–Sigulda–Ķegums (P8) posma starp Turaidu un Siguldu (8,3.–12,50. km) pilna pārbūve. Atsākoties būvdarbiem, Turaidas nogāzē – posmā no krustojuma ar autoceļu Ragana–Turaida (P7) (tai skaitā P7 pieslēguma zonā P8) līdz tiltam pār Gauju – izbūvēs ceļa konstruktīvās kārtas, ieklās asfaltbetona apakškārtu un dilumkārtu, izbūvēs ietvi un tās apgaismojumu, lietus ūdens kanalizāciju. Tiks pabeigti gājēju tuneļa atjaunošanas darbi, ietves un tās apgaismojuma izbūve. Visā posmā izbūvēs asfaltbetona virskārtu, uzstādīs satiksmes organizācijas un drošības aprikojumu, kā arī veiks apzaļumošanu, uzstādīs soliņus un atkritumu urnas. Darbus par līgumcenu 4 369 966 eiro (ar PVN) veic SIA *Binders*, tos plānots pabeigt šā gada vasarā. Projekta autors ir SIA *Projekts 3*.

Pēc tehnoloģiskā pārtraukuma atsākušies būvdarbi uz valsts vietējā autoceļa Babītes stacija–Vārnukrogs (V10). No Āru ielas līdz Kaupēm (0,85.–4,03. km) paredzēti būvdarbi ir apjomīgākie autoceļa Babītes stacija–Vārnukrogs pārbūvē, kas sākas pērn. Visā šajā posmā veiks ceļa segas pilno pārbūvi, izbūvējot drenējošo slāni, šķembu pamatkārtu un virskārtu un ieklājot asfalta pamatkārtu un dilumkārtu. Ap 400 m posmā Spilves poldera teritorijā pie Hapaka grāvja zemes klātni pastiprinās ar pāļiem. Šajā posmā atrodas *Rīgas ūdens* bioloģiskās attīrīšanas stacijas *Daugavgrīva* dūņu lauki, uz kuriem notiek regulāra smagā transporta kustība, tāpēc svarīgi nodrošināt ceļa nestspēju. Ceļam tiks atjaunota ūdens atvades sistēma, pārbūvēs caurtekas un vietās, kur tas ir nepieciešams, ārpus būvdarbu zonas robežām pārvietos SIA *TET* un AS *Sadales tīkls* pazemes kabeļus. 2021. gada rudenī autoceļa Babītes stacija–Vārnukrogs segums

jau atjaunots ap 200 m posmā pie Rīgas apvedceļa (A5), kā arī noslēguma posmā no Kaupēm līdz Buļļupes stāvlaukumam un pašā stāvlaukumā.

Vietējais autoceļš Babītes stacija–Vārnukrogs (V10) savieno vairākas šīs apkārtnes apdzīvotās vietas ar Rīgas apvedceļu (A5), un pēdējo gadu laikā satiksmes intensitāte tur ir pieaugusi dzīvojamās apbūves dēļ.

Uz valsts vietējā autoceļa Sigulda–Allaži–Ausmas (V58) (4,7.–10,52. km) atjaunos asfaltbetona segumu gandrīz sešu kilometru garumā. Darbus par līgumsummu 959 110 eiro veiks SIA *Binders*. Ceļa nodalījuma joslā paredzēts izcirst kokus un krūmus, iztīrīt grāvjus, pārtīrīt esošās un nomainīt bojātās caurtekas. Pamatceļu atjaunos esošajā platumā un ieklās jaunu asfalta dilumkārtu un virskārtu, uzpildīs nomaļes. Segumu atjaunos arī uz nobrauktuvēm. Sakārtos autobusu pieturvietu platformas, uzstādīs paviljonu ar soliņu un uzstādīs jaunu pieturvietu aprikojums (atkritumu urnas, soliņi, ceļa zīmes utt.).

Turpināsies arī jauna dzelzceļa pārvada būvniecība uz Vidzemes šosejas (A2) pie Siguldas (49,90. km). Darbus veic SIA *Viadukts* un līguma summa ir 3 121 891 eiro (ar PVN). Projekta autors AS *Ceļuprojekts*. Šogad izbūvēs pārvada konstrukcijas, kas ietver urbtu pāļu pamatu izbūvi, gala balstu un starpbalstu un laiduma konstrukcijas izbūvi, kā arī brauktuves hidroizolācijas un asfaltbetona seguma un satiksmes pārvada konusus izbūvi. Jāmin, ka šī projekta ietvaros paredzēts arī izbūvēt gājēju–velosipēdistu ceļu gar šo ceļa pārvadu (49,6.–50,20. km). Būvdarbus plānots pabeigt šī gada vasarā.

Rīgas plānošanas reģionā iecerēti arī vairāku satiksmes drošības projektu un gājēju–velosipēdistu ceļu izbūve. Uz Bauskas šosejas krustojumā ar Ziemeļu ielu Ķekavā (15,31. km) ierīkos gājēju pāreju, bet Carnikavā uz autoceļa Rīga (Jaunciems)–Carnikava–Ādaži (P1) posmā (Rīgas iela) starp Smilšu un Jūras ielu (27,80. km) tiks labiekārtota gājēju pāreja. Tiks ierīkots speciālais apgaismojums gājēju pārejai un uzklāts jauns ceļa horizontālais apzīmējums uz brauktuves (zebra). Pieejas gājēju pārejai no ietvēm un pašas ietves tiks izklātas ar betona bruģa segumu. Uzstādīs arī gājēju barjeru gar ietvi un pie automobiļu stāvvietas posmā no krustojuma ar Smilšu un Jūras ielu. Būvdarbus veiks AS A.C.B. un darbus plānots uzsākt aprīļa beigās. Līgumcena 75 000 eiro (ar PVN).

Savukārt uz Jelgavas šosejas (A8) mezglā ar Rīgas apvedceļu (A5) (Salaspils–Babīte) iecerēts uzlabot satiksmes drošību, paplašinot ieskrējiena joslu un uzstādot barjeras. Šim posmam ar laiku pāri ies *Rail Baltica*, līdz ar to nākotnē, visticamāk, šajā vietā tiks pielietoti citi risinājumi. Arī uz Daugavpils šosejas (A6) krustojumā ar Līvberzes ielu Salaspilī (20,85. km), lai uzlabotu satiksmes drošību, jau iepriekš ir slēgts kreisais pagrieziens. Šogad krustojumā iecerēts izbūvēt arī ieskrējiena un ātruma samazināšanas joslas, lai nodrošinātu raitāku satiksmi.

Gājēju–velosipēdistu ceļu izbūvēs arī gar autoceļu Sigulda–Allaži–Ausmas (V58) no Ventas ielas līdz Saltovas ielai Siguldas novadā (0,20.–1,35. km). Darbi paredz izbūvēt jaunas ietves ar betona apmalēm un bruģakmens segumu, atjaunot asfaltbetona segumu nobrauktuvēs, uzstādīt drošības barjeras un ierīkot apgaismojumu.

ES fondu finansējums

Vairāki galveno valsts autoceļu pārbūves projekti Rīgas plānošanas reģionā tiks realizēti ar Kohēzijas fonda atbalstu. Pārbūvēs Vidzemes šosejas abas brauktuves posmā no Sēnītes līdz Silciemam (39,44.–46,30. km). Iepirkumu izsludinās šogad, tāpēc lielākie būvdarbi notiks 2023. gadā. Lielākie šajā projektā plānotie darbi ir ceļa segas konstrukcijas izbūve, kas ietver drenējošo slāni, reciklētās kārtas un asfaltbetona segas izbūvi, kā arī nobrauktuvju un ūdens atvades sistēmas izbūvi. Tāpat tiks saremontēts tunelis un divas lielās caurtekas ar diametru vairāk nekā divi metri.

Jelgavas šosejas (A8) posmā no Rīgas robežas līdz Jaunolainei (9,93.–18,93. km) sākušies labās puses brauktuves remontdarbi. No aprīļa sākuma tur slēgta labās puses brauktuve un divvirzienu satiksme, līdz 2022. gada beigām tā tiks organizēta pa kreisās puses brauktuvi.

Posmā paredzēts pastiprināt segumu, ieklājot reciklētu esošo asfaltbetona segumu un pievienojot jaunus minerālmateriālus. Pēc šiem darbiem posmā ieklās trīs asfaltbetona kārtas. Tāpat tiks uzlabota ūdens atvade,

atjaunotas sabiedriskā transporta pieturvietas un gājēju tunelis pie Medemciema.

Būvdarbus veic piegādātāju apvienība *KT Igate* par līgumcenu 6 773 756 miljoni eiro (ar PVN), no kuriem 5 757 692,60 eiro ir ES Kohēzijas fonda līdzekļi, bet pārējā daļa – valsts budžeta līdzfinansējums. Pārbūves projekta autors ir AS *Ceļuprojekts*. Darbus plānots pabeigt šā gada beigās.

Ventspils šosejas (A10) posmā no Kūdras līdz pagriezienam uz Smārdi (41,30.–52,74. km) sākas remontdarbi, kuru laikā autovadītājiem līdz 2022. gada beigām būs jārēķinās ar satiksmes ierobežojumiem, ieteicams izmantot apbraucamos ceļus.

Šī projekta īpatnība ir tā, ka daļa no būvdarbu posma atrodas Rīgas, bet daļa Kurzemes plānošanas reģionā. Rīgas reģionā darbi noritēs no Kūdras līdz Ķemeriem (41,16.–45,13. km). Savukārt viss pārbūves posms stiepjas līdz Smārdes pagriezienam (52,73. km).

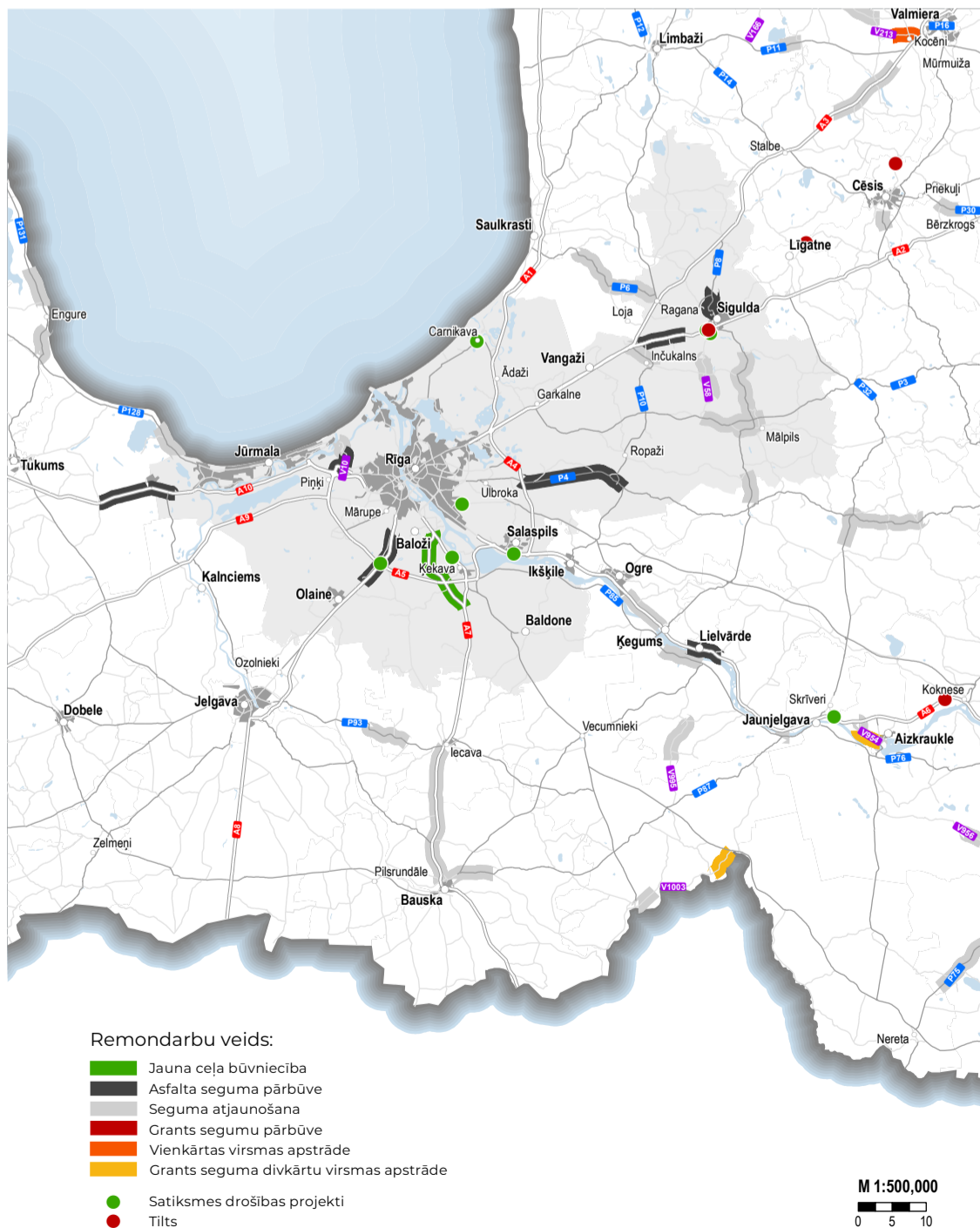
Ventspils šosejas posmā no Kūdras līdz pagriezienam uz Ķemeriem plānots veikt ceļa segas pilno pārbūvi. Lai nodrošinātu ceļa nestspēju visā posmā, vietās, kur tas ir nepieciešams, tiks norakts kūdras

slānis, aizstājot to ar derīgu grunti. Posmā izbūvēs drenējošo un salturīgo slāni, pamatus un trīs kārtās ieklās asfaltbetonu. Savukārt posmā no Ķemeru pagrieziena līdz Smārdes pagriezienam veiks asfaltbetona seguma izlīdzinošo frēzēšanu, ceļa profila labošanu un ieklās asfaltbetona segumu trīs kārtās.

Tiks sakārtota arī ūdens atvades sistēma un pārbūvēs deviņas caurtekas. Plānots pārbūvēt abus tiltus pār Vēršupīti, atjaunot un izbūvēt no jauna pieturvietas. Lai uzlabotu satiksmes drošību, posmā tiks ierīkota akustiskā ribjosta un uzlabota satiksmes drošība. Būvdarbus veic SIA *Strabag*, to līgumcena ir 8 439 600 eiro (ar PVN), no tiem 7 173 660 eiro ir ES Kohēzijas fonda finansējums. Būvdarbus plānots pabeigt 2022. gada beigās.

Publiskā privātā partnerība (PPP)

Pagājušā gada beigās atbilstoši plānotajiem termiņiem sākas valsts galvenā autoceļa Rīga–Bauska–Lietuvas robeža (Grenctāle) (A7) posma (7,9.–25. km) jeb Ķekavas apvedceļa būvniecības darbi. Ķekavas apvedceļa, t.sk. pamatstrāses,



*Plānoto darbu izpildi var ietekmēt būvizmaksu izmaiņas

paralēlo ceļu, pārvalu un citas saistītās infrastruktūras tehniskā projekta izstrādi un būvdarbus īsteno privātais partneris AS *Kekava ABT* un tā piesaistītie apakšuzņēmēji, bet būvuzraudzību nodrošina SIA *Firma L4*. Būvdarbus plānots pabeigt līdz 2023. gada beigām, savukārt ceļa uzturēšanu privātais partneris veiks vēl 20 gadus pēc būvdarbu pabeigšanas, līdz ar to visa PPP projekta pabeigšana plānota 2043. gadā. Ķekavas apvedceļš ir Baltijas valstis pirmais vērienīgais publiskās un privātās partnerības (PPP) projekts ceļu būvniecībā pēc principa projektē/būvē/finansē/uzturi. Privātais partneris nodrošina gan projektēšanu, gan būvniecību, gan finanšu piesaisti un ceļa uzturēšanu 23 gadu laikā.

Teritoriālās reformas ietvaros

Vairākiem valsts pārziņā esošiem reģionālajiem autoceļiem atjaunos asfaltbetona segumu no līdzekļiem, kas piešķirti administratīvi teritoriālās reformas ietvaros. Pagājušajā gadā sākās un šogad turpināsies seguma atjaunošana uz autoceļa Inciems–Sigulda–Ķegums (P8) no Jūdažiem līdz Tūžām (21,20.–36,00. km), kā arī segumu atjaunos uz autoceļa Garkalne–Alauksts no Allažmuižas līdz Bērzkalniem Mālpilī (28,10.–37,73. km).

Jaunu segumu iegūs arī autoceļš Saulkrasti–Sēja–Ragana (P6) posmā no Sējas līdz Raganai (17,16.–22,83. km).

Kurzemes plānošanas reģions

Par valsts budžeta finansējumu

Šogad būvdarbi noritēs četros Ventspils šosejas (A10) posmos, trijos finansējums asfaltbetona seguma atjaunošanai piešķirts no valsts budžeta līdzekļiem: no Stirnām līdz Vidusceļam (115,32.–126,50. km), no Treptiltiem līdz Bomlīdumiem (136,41.–139,51. km) un no Ūdensvada ceļa līdz Ventspilij (164,37.–165,61. km). Divos pēdējos posmos darbus veiks SIA *Saldus ceļinieks* par līgumsummu 565 313 eiro (ar PVN). Visos posmos izbūvēs arī ribjoslas, uzstādīs jaunās ceļazīmes un uzklās ceļa horizontālo marķējumu, kā arī sakārtos lietotus ūdens atvades sistēmas.

Liepājas šosejas posmam, kas vijas cauri Grobiņai (185,80.–188,93. km), veiks seguma atjaunošanu, kas ietver asfalta dilumkārtas nofrēzēšanu, jaunās asfalta dilumkārtas ieklāšanu, kā arī satiksmes aprikojuma, tāda kā ceļazīmes u.c., atjaunošanu. Tāpat tiks sakārtotas arī autobusa pieturas.

Arī vairāk nekā desmit reģionālo autoceļu posmiem atjaunos asfaltbetona segumu. Dažus projektus iecerēts pabeigt jau šogad, bet atsevišķi projekti tiks pabeigti 2023. gadā. Seguma atjaunošanu pieredzēs gandrīz 24 km garš reģionālā autoceļa Ventspils (Leči)–Grobiņa (P111) posms no Užavas līdz Jūrkalnei (10,61.–33,85. km). Galvenie darbi šajā posmā ir asfalta profila labošana un dilumkārtas atjaunošana. Projekta ietvaros sakārtos arī autobusa

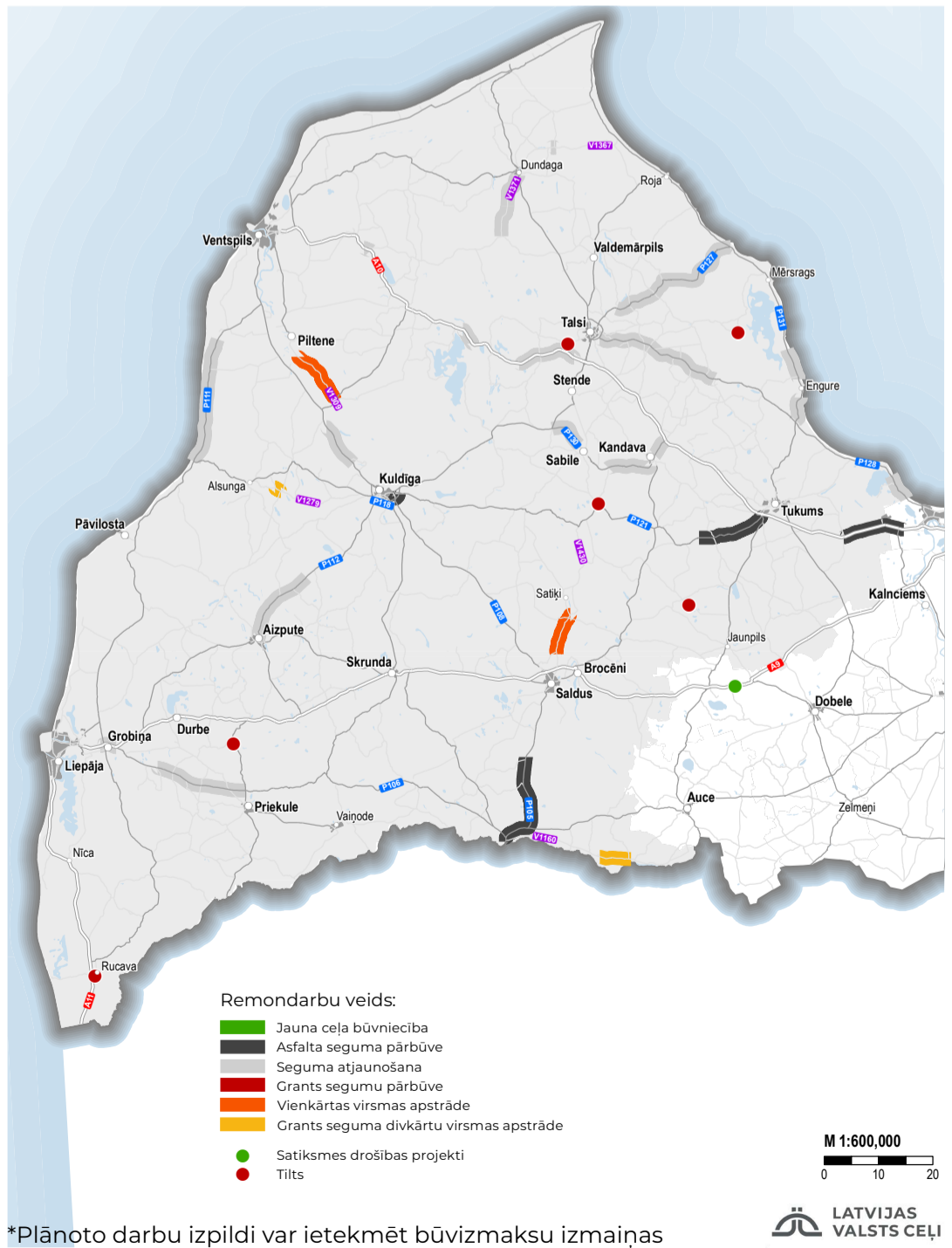
A/C Nr.	Autoceļa nosaukums	no km	līdz km	kopā km	Darbu veids	Īstenošanas gadi	
Galvenie autoceļi							
A2	Rīga–Sigulda–Igaunijas robeža (Veclaicene) abas brauktuves	39.44	46.30	13.72	Pārbūve (KF)	2022–2023	
A5	Rīgas apvedceļš (Salaspils–Babīte) abas brauktuves	38.20	40.85	5.30	Pārbūve	2022–2023	
A8	Rīga–Jelgava–Eleja–Lietuvas robeža (Meitene) labā brauktuve	9.93	18.93	18.00	Pārbūve (KF)	2022–2023	
A10	Rīga–Ventspils	41.16	45.13	3.97	Pārbūve (KF)	2022–2023	
E67/A7	Rīga–Bauska–Lietuvas robeža (Grenctāle) (Ķekavas apvedceļš)	7.90	25.00	17.10	Jauna ceļa būvniecība (PPP)	2021–2023	
Reģionālie autoceļi							
P4	Rīga–Ērgļi	14.13	30.30	16.17	Pārbūve	2022–2023	
P8	Inciems–Sigulda–Ķegums	8.30	12.50	4.20	Pārbūve	2021–2022	
P10	Inčukalns–Ropaži–Ikšķile	0.00	4.36	4.36	Asfaltbetona seguma atjaunošana	2022	
Vietējie autoceļi							
V10	Babītes stacija–Vārnukrogs	0.89	3.35	2.46	Pārbūve	2021–2022	
		3.35	5.80	2.45	Asfaltbetona seguma atjaunošana	2021–2022	
V58	Sigulda–Allaži–Ausmas	4.70	10.52	5.82	Asfaltbetona seguma atjaunošana	2022	
Tilti							
A2	Rīga–Sigulda–Igaunijas robeža	49.90			Ceļa pārvalds	Jauna tilta būvniecība	2021–2022
Satiksmes drošības projekti							
A7	Rīga–Bauska–Lietuvas robeža (Grenctāle)	15.31	15.31	0.00	Gājēju pārejas vietas ierīkošana krustojumā ar Ziemeļu ielu (Ķekava)	2022	
A8	Rīga–Jelgava–Lietuvas robeža (Meitene)	14.95	15.30	0.35	Satiksmes drošības uzlabošana mezglā ar a/c A5 (satiksmes organizācijas izmaiņas)	2022	
A6	Rīga–Daugavpils–Krāslava–Baltkrievijas robeža (Pāternieki)	20.85	20.85	0.00	Satiksmes drošības uzlabošana mezglā ar Līvzemes ielu Salaspilī	2022	
P1	Rīga (Jaunciems)–Carnikava–Ādaži	27.80	27.80	0.00	Gājēju pārejas labiekārtošana Carnikavā	2022	
Gājēju un velosipēdu infrastruktūra (ceļiņi)							
V58	Sigulda–Allaži–Ausmas	0.20	1.35	1.15	Gājēju - velosipēdistu ceļa izbūve posmā no Ventas ielas līdz Saltavotu ielai Siguldas novadā	2022	
A2	Rīga–Sigulda–Igaunijas robeža (Veclaicene)	49.6	50.20	0.60	Gājēju - velosipēdistu ceļa izbūve gar ceļa pārvalu	2022	
V35	Šķīrotava–Saurieši	1.7	2.40	0.70	Gājēju - velosipēdistu ceļa izbūve Rumbulā	2022	
Posmi, kas tiek sakārtoti ATR reformas ietvaros							
Reģionālie autoceļi							
P6	Saulkrasti–Sēja–Ragana	17.16	22.83	5.67	Asfaltbetona seguma atjaunošana	2022	
P3	Garkalne–Alauksts	28.1	37.73	9.63	Asfaltbetona seguma atjaunošana	2021–2022	
P8	Inciems–Sigulda–Ķegums	21.2	36	14.8	Asfaltbetona seguma atjaunošana	2021–2022	

pieturas, uzstādīs ceļazīmes un barjeras, kā arī atjaunos ceļa horizontālo apzīmējumu. Darbus iecerēts uzsākt jūnija vidū.

Autoceļam Talsi–Upesgrīva (P127) no Laidzes līdz krustojumam ar autoceļu Tukums–Ķesterciems–Mērsrags–Kolka (P131) attīrīs grāvjus, veiks izlīdzinošo frēzēšanu, labos ceļa profilu un ieklās jaunu asfaltbetona virskārtu. Izbūvēs arī jaunas pieturvietu platformas, uzstādīs ceļazīmes un uzklās ceļa horizontālo marķējumu, kā arī veiks citus darbus.

Uz autoceļa Sloka–Talsi (P128) segumu atjaunos divos posmos: no Robežas ceļa līdz krustojumam ar Talsu apvedceļu (P129) (51,05.–73,76. km). Šajā vairāk nekā 22 km garajā ceļa posmā veiks izlīdzinošo frēzēšanu, iesēdumu remontu un profila labošanu, un ieklās jaunu asfalta virskārtu. Tāpat arī iztīrīs grāvjus un caurtekas, izbūvēs nomaļas un jaunās autobusu platformas un veiks citus darbus.

Savukārt posmā no Jaunķemeriem līdz Krastmalas ielai Ragaciemā (6,15.–11,20. km) labos ceļa profilu, veiks izlīdzinošo frēzēšanu un ieklās virskārtu, kā arī izbūvēs nomaļas u.c. Tāpat arī autoceļa Tukums–Ķesterciems–Mērsrags–Kolka (P131) posmiem no Ķesterciema līdz iebrukšanai Engurē (17,15.–22,00. km) un vēl no Engures robežas sešus km garam posmam virzienā uz Kolku (25,55.–31,51. km) atjaunos segumu. Ieklās asfaltbetona izlīdzinošās kārtas un virskārtas. Atjaunos autobusu pieturvietas, kā arī sakārtos satiksmes aprikojumu. Darbus abos posmos viena līguma ietvaros veic PA *Strabag un Via*. Līgumsumma



*Plānoto darbu izpildi var ietekmēt būvizmaksu izmaiņas

A/C Nr.	Autoceļa nosaukums	no km	līdz km	kopā km	Darbu veids	Īstenošanas gadi
Galvenie autoceļi tīklā						
A9	Rīga(Skulte)–Liepāja	185.80	188.93	3.13	Asfaltbetona seguma atjaunošana	2022
A10	Rīga–Ventspils	45.13	52.73	7.60	Pārbūve (KF)	2022–2023
A10	Rīga–Ventspils	115.33	126.50	11.18	Asfaltbetona seguma atjaunošana	2022
A10	Rīga–Ventspils	136.42	139.52	3.10	Asfaltbetona seguma atjaunošana	2022
A10	Rīga–Ventspils	164.38	165.61	1.24	Asfaltbetona seguma atjaunošana	2022
Reģionālie autoceļi						
P108	Ventspils–Kuldīga–Saldus	39.43	47.87	8.44	Asfaltbetona seguma atjaunošana	2022
P111	Ventspils (Leči)–Grobiņa	10.61	33.85	23.24	Asfaltbetona seguma atjaunošana	2022–2023
P127	Talsi–Upesgrīva	7.11	34.28	27.17	Asfaltbetona seguma atjaunošana	2022–2023
P128	Sloka–Talsi	51.05	73.76	22.71	Asfaltbetona seguma atjaunošana	2022–2023
P128	Sloka–Talsi	6.15	11.20	5.05	Asfaltbetona seguma atjaunošana	2022
P130	Līgas–Kandava–Veģi	0.08	3.34	3.26	Asfaltbetona seguma atjaunošana	2022
P130	Līgas–Kandava–Veģi	5.56	13.53	7.97	Asfaltbetona seguma atjaunošana	2022
P130	Līgas–Kandava–Veģi	21.36	27.93	6.57	Asfaltbetona seguma atjaunošana	2022
P131	Tukums–Ķesteriems–Mērsrags–Kolka	17.15	22.00	4.85	Asfaltbetona seguma atjaunošana	2022
P131	Tukums–Ķesteriems–Mērsrags–Kolka	25.55	31.51	5.96	Asfaltbetona seguma atjaunošana	2022
P105	Butnāri–Saldus–Ezere	18.30	37.21	18.91	Pārbūve	2022–2023
P121	Tukums–Kuldīga	4.66	17.63	12.97	Pārbūve (ERAF)	2021–2022
P118	Kuldīgas apvedceļš	6.98	8.05	1.07	Pārbūve	2021–2022
P108	Ventspils–Kuldīga–Saldus	58.50	59.38	0.88	Pārbūve	2021–2022
P112	Kuldīga–Aizpute–Līči	21.43	36.44	15.01	Asfaltbetona seguma atjaunošana	2021–2022
Vietējie autoceļi						
V1371	Ģibzde–Dundaga	0.00	5.90	5.90	Grants seguma atjaunošana	2022
V1371	Ģibzde–Dundaga	5.90	12.26	6.36	Asfaltbetona seguma atjaunošana	2022
V1367	Dundaga–Ģipka	7.65	8.67	1.02	Asfaltbetona seguma atjaunošana	2022
V1430	Vāne–Saldus	19.33	27.22	7.89	Vienkārta virsmas apstrāde	2022
V1309	Piltene–Zlēkas	4.17	14.74	10.57	Vienkārta virsmas apstrāde	2022
V1160	Ezere–Vadakste	18.26	24.09	5.83	Grants seguma divkārtu virsmas apstrāde	2022
V1279	Vecais Suitu ceļš	16.10	17.40	1.30	Grants seguma divkārtu virsmas apstrāde (ATR)	2022
Tilti						
P114	Ilmāja–Priekule	5.90	Vārtaja		Tilta pārbūve	2022
V1221	Rucava–Pape	2.90	Paurupe		Tilta pārbūve	2022
V1459	Aizupe–Alksņi–Strutele–Auziņas	29.20	Viesata		Tilta pārbūve	2022
V1474	Plosti–Pūces	0.10	Abava		Tilta pārbūve	2022
V1376	Kūļi–Dzedri	2.80	Dzedrupe		Jauna tilta būvniecība	2022
V1406	Talsi–Remeši	4.80	Stende		Jauna tilta būvniecība	2022
Posmi, kas tiek sakārtoti ATR reformas ietvaros						
Reģionālie ceļi						
P106	Ezere–Embūte–Grobiņa	55.04	72.07	17.03	Asfaltbetona seguma atjaunošana	2021–2022
Vietējie autoceļi						
V1279	Vecais Suitu ceļš	16.1	17.4	1.3	Grants seguma divkārtu virsmas apstrāde	2022

1 656 201 eiro ar PVN. Darbus plānots pabeigt šogad. Arī autoceļš Kuldīga–Aizpute–Līči (P112) no Elku birzs līdz Aizputei (21,43.–36,44. km) piedzīvos seguma atjaunošanu.

Šogad Kurzemē uz reģionālajiem ceļiem tiks realizēti arī atsevišķi pārbūves projekti. Divi no tiem jau iesākās pagājušajā gadā. Pie tilta pār Ventu uz Kuldīgas apvedceļa (P118) viena km posmā un nepilna kilometra posmā uz reģionālā autoceļa Ventspils–Kuldīga–Saldus (P108) notiek ceļa segas pārbūve. Darbus veic SIA *Saldus ceļinieks* par līgumsummu 4 056 778 eiro ar PVN. Jāmin, ka šajā līgumā kopumā bija iekļauti četri objekti. Divos objektos darbi jau pabeigti 2021. gadā: uz Kuldīgas apvedceļa un virzienā uz Saldu uz reģionālā autoceļa Ventspils–Kuldīga–Saldus (P108) posmā no Kuldīgas līdz Ēdas dzirnavām (59,38.–70,28. km).

Šogad pārbūvēs autoceļu Butnāri–Saldus–Ezere (P105) no Slakteriem līdz Ezerei (18,30.–37,21. km). Plānots, ka darbi gandrīz 19 kilometru garajā posmā sāksies aprīļa otrajā pusē. Posmam veiks pilno ceļa segas pārbūvi, kas ietver salizturīgās kārtas, minerālmateriālu pamata, divu asfalta kārtu izbūvi. Projekts paredz arī atjaunot ūdens atvades sistēmu, tīrīt caurtekas un grāvjus, izbūvēt autobusu pieturvietas, uzstādīt barjeras, ceļazīmes u.c. darbus. Tiks izbūvētas arī nobrauktuves un pieslēgumi ceļam P105, bet pašā Ezērē uzlaboti krustojumu risinājumi. Projektā ir ietverti arī divi tilti: uz robežas ar Lietuvu atjaunos tiltu pār Vadakstes upi, bet tiltu pār Bruziles upi demontēs un tā vietā izbūvēs dzelzsbetona caurteku. Būvdarbu

līgums par 12 236 156 eiro (ar PVN) ir noslēgts ar SIA *Saldus ceļinieks*. Darbi tiks pabeigti 2023. gadā. Projekta autors SIA *Firma L4*.

Arī valsts vietējo ceļu tīklā Kurzemes reģionā šajā sezonā paredzēti dažādi darbi. Autoceļa Ģibzde–Dundaga (V1371) posmam no Ģibzdes līdz pagriezianam uz Medzeriem (0,00.–5,89. km) atjaunos grants segumu, izbūvēs pasažieru platformas, izbūvēs caurtekas, bet šī paša ceļa posmam ar asfalta segumu no pagrieziena uz Medzeriem līdz Dundagai – asfaltbetona segumu, kā arī tīrīs grāvjus, uzpildīs nomaļes, izbūvēs pasažieru platformas un veiks citus darbus. Asfalta segumu atjaunos arī uz ceļa Dundaga–Ģipka (V1367) posmā, kas ved cauri apdzīvotai vietai Kaļķi (7,64.–8,67. km). Posmā veiks nomaļu uzpildīšanu, karstā asfalta profila labošanu, karstā asfalta jaunas dilumkārtas izbūvi, kā arī izbūvēs pieturvietu platformas un nesaistītu minerālmateriālu seguma izbūvi nobrauktuves u.c. darbus. Visi trīs posmi tiks realizēti viena līguma ietvaros.

Grants autoceļa Ezere–Vadakste (V1160) posmam no Rubas līdz Vadakstei (18,26.–24,9. km) veiks grants seguma divkārtu virsmas apstrādi, kā arī tīrīs grāvjus un caurtekas. Darbus veiks SIA *Saldus ceļinieks* par līgumsummu 839 413 eiro ar PVN.

Viena līguma ietvaros uz autoceļa Piltene–Zlēkas (V1309) no Karaļciema līdz Zlēkām (4,16.–14,73. km) veiks vienkārta virsmas apstrādi vairāk nekā desmit km garumā. Kā arī sakārtos ūdens atvades sistēmu, pastiprinās grants segumu un veiks

virsmas apstrādi ar šķembām un bitumena emulsiju. Savukārt autoceļam Vāne–Saldus (V1430) no Kloņiem līdz Liekņiem (19,33.–27,22. km) plānota vienkārta virsmas apstrāde. Jāmin, ka šim posmam iepriekš ir veikta divkārtu virsmas apstrāde un šobrīd tiks klāta jau trešā kārtā.

Šogad Kurzemē dažādi darbi notiks kopumā uz sešiem tiltiem. Tiltam pār Viesatu uz autoceļa Aizupe–Alksņi–Strutele–Auziņas (V1459) (29,20. km) nomainīs koka klāju, atjaunos metāla sijas un veiks krasta balstu remontu.

Savukārt uz autoceļiem Ilmāja–Priekule (P114) tiltam pār Vārtāju (5,90. km) atjaunos brauktuvi un balstus. Rucavā tiltam pār Pārurpi (2,90. km) uz vietējā autoceļa Rucava–Pārupe (V1221) izbūvēs jaunu brauktuvi un ietvi vienā tilta pusē, kā arī atjaunos tilta nesošās konstrukcijas.

Tilta pār Dzedrupi (2,80. km) uz autoceļa Kūļi–Dzedri (V1376) esošais stāvoklis vērtējams kā slikti. Tas ir celts 1994. gadā un tam ir koka pāļu balsti, kuros iemetusies trupe. Tilta nesošās konstrukcijas ir tērauda sijas, bet virs tām koka klājs. Tiltam ir arī koka margas. Esošo tiltu plānots pilnībā nojaukt. Vecā tilta vietā paredzēts izbūvēt jaunu dzelzsbetona rāmja tiltu 14 metru garumā.

Tiltam pār Abavu, kas atrodas autoceļa Plosti–Pūces (V1474) sākumā pārbūvēs esošās segas, rekonstruēs ietves un demontēs hidroizolāciju. Kā arī betonēs braukšanas plātnes un apmales konstrukcijas. Tāpat izbūvēs drošības barjeras uz tilta un pieejās un veiks citus darbus. Savukārt tiltam pār Stendi uz

autoceļa Talsi–Remeši (V1406), kas atrodas Pastendē (4,80. km), konstatēti defekti un pieņemts lēmums par jauna tilta būvniecību, līdz ar to vecā tilta konstrukciju paredzēts demontēt pilnībā. Jaunais tilts būs tērauda velves konstrukcija, balstīta uz no jauna veidotiem dzelzsbetona pamatiem, gala sienas paredzēts izbūvēt upes augšteces un lejteces galos.

ES fondu finansējums

Ar Eiropas Reģionālās attīstības fonda ERAF atbalstu šogad turpināsies segas pārbūves darbi uz reģionālā autoceļa Tukums–Kuldīga (P121) posmā no Lūduma līdz Grenčiem (4,66.–17,63. km). 13 km garajā posmā darbi uzsāks pagājušā gada martā, kopš šā gada marta notiek ceļa segas pārbūve. Patlaban ceļam ir izbūvēta drenējošā kārtā, šķembu pamatkārtā un asfaltbetona saistes kārtā. Atsākot būvdarbus, tiks ieklāta asfaltbetona virskārta, uzstādīts ceļa aprikojums, uzklāts horizontālais marķējums un pabeigti citi projektā paredzētie būvdarbi.

Būvdarbus veic SIA *Strabag* par līgumcenu 4,82 milj. eiro (ar PVN), no kuriem 85% līdzfinansē ar ERAF līdzekļiem, kas bija paredzēti plānošanas periodā (2014.–2020.).

Ar Eiropas Savienība (ES) fondu atbalstu realizēs pārbūvi uz Ventspils šosejas (A10). Šī projekta īpatnība ir tā, ka daļa no būvdarbu posma atrodas Rīgas, bet daļa Kurzemes plānošanas reģionā. Rīgas reģionā darbi noritēs no Kūdras līdz Ķemeriem (Smārdes 41,16.–45,13. km). Savukārt viss pārbūves posms

kopumā stiepjas līdz Smārdes pagriezianam (52,73. km). Būvdarbi paredz pilnīgu segas pārbūvi, atsevišķos posmos veicot kūdras izstrādi, ūdens atvades sistēmas sakārtošanu, kā arī krustojumu pārbūvi atbilstoši satiksmes drošības prasībām. Projekta ietvaros pārbūvēs arī divus tiltus pār Vēršupīti. Ņemot vērā, ka šajā posmā satiksmes intensitāte ir augsta, autovadītājiem remontdarbu laikā ieteicams pēc iespējas izvēlēties citus maršrutus.

Darbus veic SIA *Strabag* par līgumsummu 8 439 600 eiro (ar PVN), un tos plānots pabeigt 2023. gadā. Projektu izstrādājis AS *Ceļuprojekts*.

Teritoriālās reformas ietvaros

Vides aizsardzības un reģionālās attīstības ministrijas realizētās administratīvi teritoriālās reformas ietvaros autoceļam Ezere–Embūte–Grobiņa (P106) posmā no Knīveriem līdz Sudmaļiem (55,04.–72,07. km) vairāk nekā 17 km garumā atjaunos segumu. Savukārt valsts vietējam autoceļam Vecais Suitu ceļš (V1279) no Burtņiekem līdz Oliņiem veiks grants seguma divkārtu virsmas apstrādi. Divkārtu jeb dubulto virsmas apstrādi veic uz reģionālajiem un vietējiem grants seguma autoceļiem ar nelielu satiksmes intensitāti, lai novērstu putekļošanu, ūdens iekļūšanu ceļa konstrukcijā un nodrošinātu komfortablākus braukšanas apstākļus. Papildu ieguvums ir mazākas ikdienas uzturēšanas izmaksas, jo autoceļš nav jāgreiderē, un ilgāks ceļa kalpošanas laiks. Turklāt šāds ceļš ir labi izbraucams arī šķīdoņa laikā.

Latgales plānošanas reģions

Par valsts budžeta finansējumu

Latgales reģionā šajā būvdarbu sezonā uz valsts galvenajiem autoceļiem asfaltbetona segumu atjaunos kopumā 19 km garumā. Desmit km seguma atjaunos uz Rēzeknes šosejas (A12) no Nirzas līdz krustojumam ar vietējo autoceļu Ploski-Slovāni (V513) (147,10.–157,10. km). Galvenie darbi ir saistīti ar asfaltbetona kārtas atjaunošanu, t.i., asfalta seguma izlīdzinošā frēzēšana un šķembu mastikas asfalta dilumkārtas būvniecība. Darbus veic SIA *Binders* par līgumcenu 1 43 349 eiro (ar PVN). Savukārt autoceļam Krievijas robeža (Grebņeva)–Rēzekne–Daugavpils–Lietuvas robeža (Medumi) (A13) segumu atjaunos divos posmos: no krustojuma ar ceļu Ostrovka-Vīgantū stacija (V684) līdz Dubnas upei (105,72.–112,81. km) un no Luboniem līdz pagriezienam uz Grebežiem (94,70.–96,71. km).

Galvenie darbi šajos posmos būs asfaltbetona kārtas atjaunošana. Proti, tiks veikta asfalta seguma izlīdzinošā frēzēšana un šķembu mastikas asfalta dilumkārtas būvniecība. Arī šajos posmos būvdarbu veicējs ir SIA *Binders* un

līgumsumma ir 1 257 182 eiro ar PVN.

Deviņiem reģionālo autoceļu posmiem atjaunos asfaltbetona segumu. Piemēram, autoceļa Rēzekne–Gulbene (P36) posmam no tilta pār Ičas upi līdz Kapūnei (39,25.–56,43. km), seguma atjaunošana paredzēta arī diviem reģionālā autoceļa Viļaka–Krāslava (P45) posmiem: no Viļakas līdz Bahmatovai (0,00.–6,30. km) un no Dravniekiem līdz Briediņiem (19,80.–23,10. km). Abos posmos paredzēta asfalta profila labošana, dilumkārtas izbūve, pieturvietu platformu labošana, nomaļu izbūve un citi darbi. Darbus veiks SIA *Saldus ceļinieks*, un kopējā līgumsumma ir 1 549 294 eiro (ar PVN). Darbus iecerēts uzsākt maijā.

Darbi šogad turpināsies uz valsts reģionālā autoceļa Kārsava–Krievijas robeža (Aizgārša) (P50) visā tā garumā, kas sākas netālu no pieslēguma galvenajam autoceļam Krievijas robeža (Grebņeva)–Rēzekne–Daugavpils–Lietuvas robeža (Medumi) (A13) līdz Goliševai (0,00.–15,02. km). Posmos ar asfalta segumu pērn izbūvēta asfalta izlīdzinošā kārtā, virskārta, kā arī veikta virsmas apstrāde. Savukārt posmā ar grants segumu (10,8.–14,8. km) šogad veiks dubulto virsmas apstrādi. Darbus veic personu apvienība I.V. un to līgumcena ir 2 000 000 eiro (ar

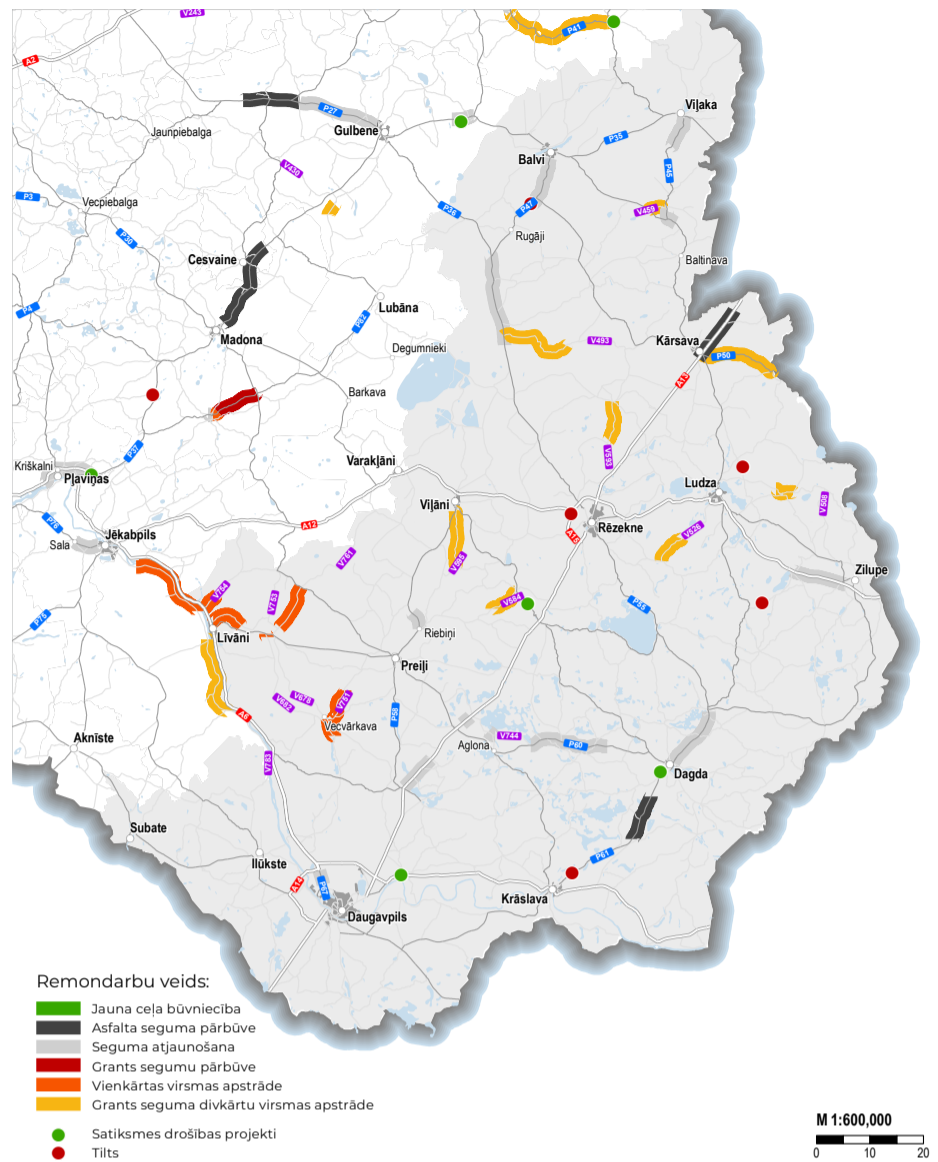
PVN). Darbus plānots atsākt jūnijā sākumā.

Gandrīz desmit kilometru garā posmā uz autoceļa Balvi–Kapūne (P47) no Balviem līdz Madarām (1,40.–11,37. km) arī atjauno segumu. Darbi iesākās jau 2021. gadā, kad nomainīja caurtekas un atjaunoja pasažieru platformas. Šogad vēl jāveic ceļa profila labošana, dilumkārtas uzklāšanu un nomaļu uzpildīšanu. Būvdarbu veicējs ir AS A.C.B. un līgumsumma ir 1 554 390 eiro (ar PVN).

Jaunu segumu iegūs arī autoceļš Dagda–Aglona (P60). Kopumā atjaunošana notiks 15 km posmā no pagrieziņa uz Janoviciem līdz apdzīvotai vietai Kapīņi (13,00.–28,06. km). Darbus veic AS A.C.B. par līgumsummu 2 014 713 eiro (ar PVN).

Savukārt vietējo autoceļu tīklā Latgalē ceļiem apstrādās virsmas gan ar divkārtu, gan vienkārtu virsmas apstrādes metodēm. Grants seguma divkārtu virsmas apstrādi veiks uz autoceļa Pleše–Čilipīne–Kudreva (V459) un arī autoceļam Ruskulova–Bērzpils (V493). Šiem ceļu posmiem sakārtos arī ūdens atvades sistēmas, iztīrīs caurtekas un nomainīs bojātās. Kopumā 18 km grants ceļu Latgalē iegūs tā saucamo “melno segumu”.

Sešos posmos jeb 29 km ceļu atjaunos segumu, izmantojot vienkārtas virsmas



*Plānoto darbu izpildi var ietekmēt būvizmaksu izmaiņas



A/C Nr.	Autoceļa nosaukums	no km	līdz km	kopā km	Darbu veids	Īstenošanas gadi
Galvenie autoceļi						
A12	Jēkabpils–Rēzekne–Ludza–Krievijas robeža (Terehova)	147.10	157.10	10.00	Asfaltbetona seguma atjaunošana	2022
A13	Krievijas robeža (Grebņeva)–Rēzekne–Daugavpils–Lietuvas robeža (Medumi)	2.90	14.08	11.18	Pārbūve (KF)	2022–2023
A13	Krievijas robeža (Grebņeva) - Rēzekne - Daugavpils - Lietuvas robeža (Medumi)	94.70	96.71	2.01	Asfaltbetona seguma atjaunošana	2022
A13	Krievijas robeža (Grebņeva)–Rēzekne–Daugavpils–Lietuvas robeža (Medumi)	105.72	112.81	7.09	Asfaltbetona seguma atjaunošana	2022
Reģionālie autoceļi						
P36	Rēzekne–Gulbene	39.25	56.43	17.18	Asfaltbetona seguma atjaunošana	2022–2023
P45	Viļaka–Kārsava	0.00	6.30	6.30	Asfaltbetona seguma atjaunošana	2022
P45	Viļaka–Kārsava	19.80	23.11	3.31	Asfaltbetona seguma atjaunošana	2022
P55	Rēzekne–Dagda	45.30	57.40	12.10	Asfaltbetona seguma atjaunošana	2022
P58	Viļāni–Preiļi–Špoģi	25.70	29.25	3.55	Asfaltbetona seguma atjaunošana	2022
P50	Kārsava–Krievijas robeža (Aizgārša)	0.00	15.02	15.02	Divkārtu virsmas apstrāde	2021–2022
P47	Balvi–Kapūne	1.40	11.37	9.97	Asfaltbetona seguma atjaunošana	2021–2022
P60	Dagda–Aglona	13.00	28.06	15.06	Asfaltbetona seguma atjaunošana	2021–2022
P67	Daugavpils–Tilti	8.23	10.74	2.51	Asfaltbetona seguma atjaunošana	2022
Vietējie autoceļi						
V459	Pleše–Čilipīne–Kudreva	0.00	3.35	3.35	Grants seguma divkārtu virsmas apstrāde	2022
V744	Kastīre–Kategrade–Jaunaglona–Kapīņi	15.29	16.81	1.52	Asfaltbetona seguma atjaunošana	2022
V678	Līksna–Kalupe–Vecvārkava–Rožupe	24.21	27.80	3.59	Vienkārtas virsmas apstrāde	2022
V751	Vecvārkava–Ančkini–Pieniņi–Kauša	0.98	7.04	6.06	Vienkārtas virsmas apstrāde	2022
V753	Līvāni–Steķi	0.78	7.28	6.50	Vienkārtas virsmas apstrāde	2022
V754	Līvāni–Gavartiene–Steķi	0.00	3.40	3.40	Vienkārtas virsmas apstrāde	2022
V761	Rožupe–Rudzāti–Varakļāni	2.00	10.72	8.72	Vienkārtas virsmas apstrāde	2022
V682	Špoģi–Arendole–Rimicāni–Rožupe	40.78	41.38	0.60	Vienkārtas virsmas apstrāde	2022
V493	Ruskulova–Bērzpils	16.90	31.54	14.64	Grants seguma divkārtu virsmas apstrāde	2022–2023
Tilti						
A15	Rēzeknes apvedceļš	0.94			Ceļa pārvads	Tilta pārbūve
P61	Krāslava–Dagda	5.07			Ceļa pārvads	Tilta pārbūve
P47	Balvi–Kapūne	11.20			Vārnienes tilts	Tilta pārbūve
V506	Malzūbi–Istalsna–Perekļi	16.30			Čodorānu upes tilts	Tilta pārbūve
V516	Spirkutova–Raipole–Nirza	2.99			Aunejas caurteka	Caurtekas pārbūve
A6	Rīga–Daugavpils–Krāslava–Baltkrievijas robeža (Pāternieki)	241.9	241.90	0.00		Gājēju pārejas labiekārtošana Naujenē
Gājēju un velosipēdistu infrastruktūra (ceļiņi)						
P59	Viļāni–Ružina–Malta	26.44	27.30	0.86		Gājēju - velosipēdistu ceļa ierīkošana, Gorņica
P61	Krāslava–Dagda	32.05	33.25	1.20		Gājēju - velosipēdistu ceļa ierīkošana, Ozoliņi
Posmi, kas tiek sakārtoti ATR reformas ietvaros						
Reģionālie autoceļi						
P61	Krāslava–Dagda	18.22	27	8.78		Pārbūve
Vietējie autoceļi						
V526	Ludza–Auziņi–Stoļerova	10.11	16.22	6.11		Grants seguma divkārtu virsmas apstrāde
V508	Brigi–Krivanda–Cibla–Seļekova	23.30	27.12	3.82		Grants seguma divkārtu virsmas apstrāde
V595	Viļāni–Malta–Trūpi–Lomi	0.00	10.57	10.57		Grants seguma divkārtu virsmas apstrāde
V584	Silmala–Štikāni–Savelji	0.60	6.20	5.60		Grants seguma divkārtu virsmas apstrāde
V593	Vērēmi–Rogovka	6.60	14.38	7.78		Grants seguma divkārtu virsmas apstrāde

apstrādi. Tā ir metode, kad Asfaltbetona segumu apstrādā ar bitumena emulsiju un 8–11 mm šķembām, lai kavētu plaisu veidošanos asfaltbetona segumā. Virsmas apstrāde ir relatīvi lēts veids kā paildzināt kalpošanas mūžu autoceļu asfaltbetona segumam situācijā, kad nav pieejams finansējums segas pārbūvei.

Latgalē arī pārbūvēs divus ceļa pārvadus. Viens atrodas uz Rēzeknes apvedceļa (A15) (0,94 km). Šim tiltam pērn jau sāka demontāžas darbus, bet lielāko darbu daļu pabeigs šajā sezonā. Remontēs balsta un laiduma konstrukcijas, atjaunos

uzbērumu nostiprinājumu, kā arī izbūvēs jaunas brauktuves konstrukciju, kas ietver seguma kārtas un ūdens novades sistēmas izbūvi, jaunu drošības barjeru uzstādīšanu. Pārbūves darbus veic SIA *Leonhard weiss OU* par līgumcenu 591 845 eiro (ar PVN). Projekta autors SIA *Projekts 3*.

Naujienē uz Daugavpils šosejas (A6) (26,44.–27,30. km) iecerēts labiekārtot gājēju pāreju. Plānoti autobusu pieturvietu pārbūves darbi atbilstoši valsts standartiem – novietojuma izmaiņas, paplašinājumu izveidošana. Paredzētas apgaismotas

neregulētas gājēju pārejas vietas izbūve. Gājēju pievedceļu izbūve no gājēju pārejas vietas pie autobusu pieturvietām un stāvvietas. Kā arī autoceļa apgaismojuma ierīkošana pirms un pēc pārejas vietas atbilstoši standartam. Šos darbus veiks SIA *Via* par līgumcenu 207 043 eiro (ar PVN). Projekta autors SIA *Projekts EAE*. Taps arī divi gājēju–velosipēdisti ceļi. Viens gar autoceļu Viļāni–Ružina–Malta (P59) Gorņicā (26,44.–27,30. km) un otrs gar autoceļu Krāslava–Dagda (P61) Ozoliņos (32,05–33,25. km). Darbus iecerēts uzsākt maijā.

ES fondu finansējums

Ar ES fondu atbalstu šogad sāksies valsts galvenā autoceļa Krievijas robeža (Grebņeva)–Rēzekne–Daugavpils–Lietuvas robeža (Medumi) posmā no Krievijas robežas līdz Kārsavai (2,90.–14,08. km) pārbūve vairāk nekā 11 km garumā. Pārbūve paredz nepilnās segas konstrukcijas pārbūvi un trīs asfalta kārtu izbūvi, tilta pār Rītupi atjaunošanas darbus un Ziblas strauta caurtekas atjaunošanu, kā arī rotācijas apļa izbūvi Kārsavā. Darbus veiks PA *ACB*

Grupa par līgumcenu 7 212 900 eiro (ar PVN). Projekta autors SIA *Projekts 3*. Darbi tiks pabeigti 2023. gadā.

Teritoriālās reformas ietvaros

Pārbūvēs autoceļa Krāslava–Dagda (P61) posmu no Gaugariškiem līdz Lemešiem (18,22.–27,00. km). Savukārt piecos valsts vietējo ceļu posmos veiks grants seguma divkārtu virsmas apstrādi kopumā vairāk nekā 33 km garumā.

Vidzemes plānošanas reģions

Par valsts budžeta finansējumu

Vidzemē valsts galveno autoceļu tīklā šajā būvdarbu sezonā darbi notiks divos Valmieras šosejas (A3) un divos Daugavpils šosejas (A6) posmos. Uz Valmieras šosejas autovadītājiem būs jāreķinās ar satiksmes ierobežojumiem no karjera *Silaunieki* līdz *Tiģeļu* strautam (48,47.–60,21. km),

kur atjaunos asfalta segumu, sakops ceļa nodalījuma joslu un uzklās jaunus ceļa horizontālos apzīmējumus. Arī posmā no tilta pār Mellupi līdz *Strenčiem* (79,40.–89,14. km) noritēs seguma atjaunošanas darbi, izbūvējot jaunu izlīdzinošo kārtu un dilumkārtu. Vēl papildus tam *Krāčupes* tiltam (84,4. km) mainīs deformācijas šuves. Tāpat kā iepriekš minētajam posmam arī šim sakops ceļa nodalījuma joslu un uzklās jaunus ceļa horizontālos

apzīmējumus. Kopumā uz Valmieras šosejas šogad atjaunos vairāk nekā 20 km ceļa segumu.

Savukārt uz Daugavpils šosejas (A6) no *Ogres* līdz *Ķegumam* (39,05.–46,24. km) atjaunos segumu, kas ietver esošā seguma izlīdzinošo frēzēšanu un jaunas dilumkārtas iekļāšanu. Tāpat tiks uzpildītas ceļa nomales un atjaunots horizontālais ceļa apzīmējums. Bet Daugavpils šosejas posmu, kas iet cauri *Lielvārdei*, pārbūvēs.

Ceļam ieklās jaunus šķembu pamatus un trīs kārtas asfaltbetona. Izbūvēs gājēju–velosipēdistu celiņu, pieturvietas, apgaismojumu un uzstādīs jaunus satiksmes organizācijas tehniskos līdzekļus. Remontu piedzīvos arī *Rumbiņas* upes caurteka. Darbus plānots uzsākt šogad, bet pabeigt 2023. gadā.

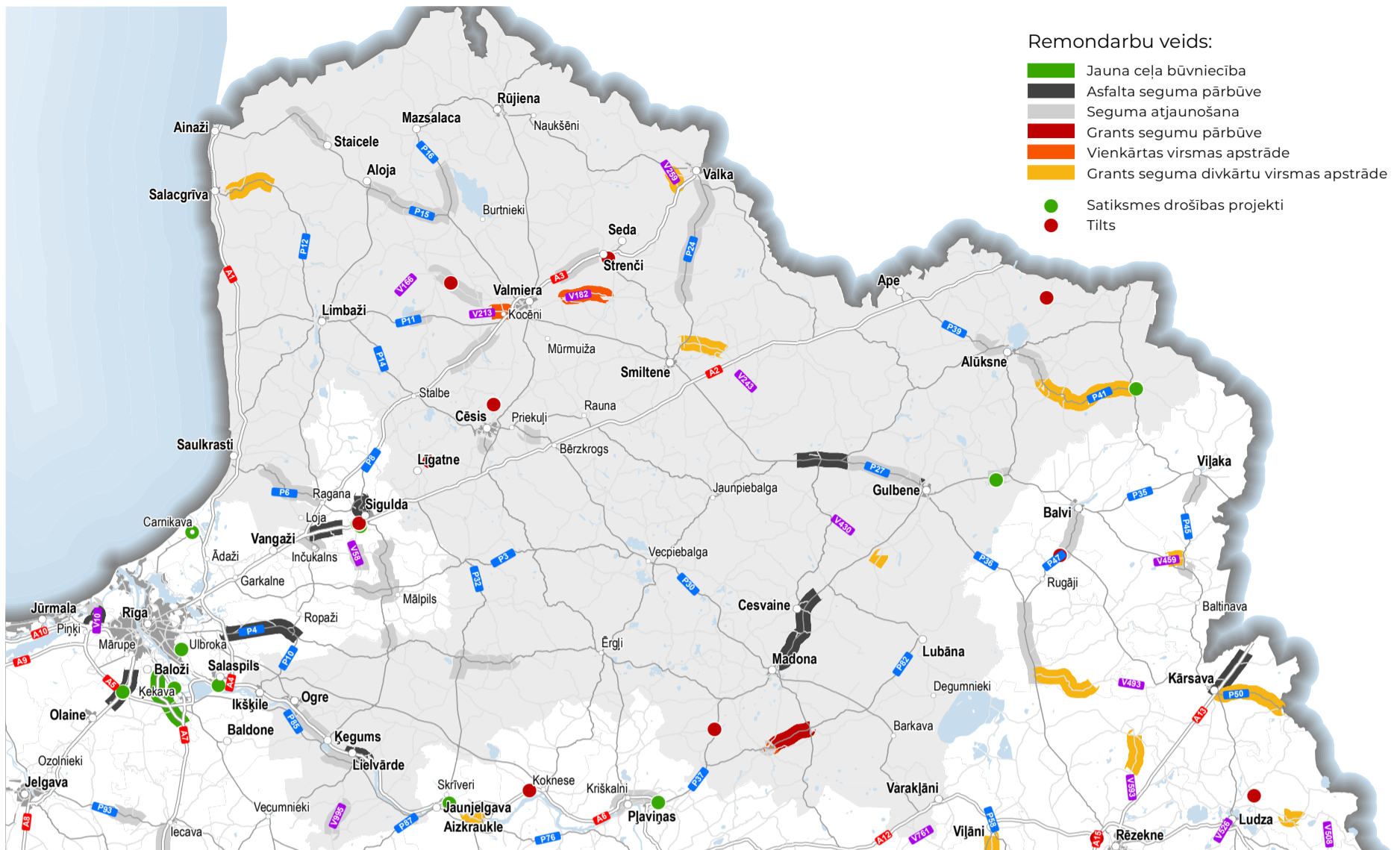
Šogad visvairāk būvdarbu posmu Vidzemē būs uz reģionālajiem autoceļiem, un lielākā daļa darbu būs saistīti ar asfaltbetona seguma atjaunošanu.

Atsevišķiem autoceļiem darbi noritēs pat vairākos posmos.

Uz autoceļa *Rīga–Ērgļi* no *Keipeles* līdz *Taurupei* (67,47.–79,31. km) vairāk nekā 11 km garumā atjaunos asfaltbetona segumu, šobrīd ceļš ir ļoti sliktā stāvoklī.

Asfaltbetona segumu atjaunos arī autoceļam *Kocēni–Limbaži–Tūja* (P11) no pagrieziena uz *Dauguļiem* līdz *Pilskalniem* (15,9.– 9,22. km). Projekta laikā tīrīs grāvjus un

A/C Nr.	Autoceļa nosaukums	no km	līdz km	kopā km	Darbu veids	Īstenošanas gadi
Galvenie autoceļi						
A3	Inčukalns–Valmiera–Igaunijas robeža (Valka)	48.48	60.21	11.73	Asfaltbetona seguma atjaunošana	2022
A3	Inčukalns–Valmiera–Igaunijas robeža (Valka)	79.41	89.14	9.74	Asfaltbetona seguma atjaunošana	2022
A6	Rīga–Daugavpils–Krāslava–Baltkrievijas robeža (Pāternieki)	39.15	46.24	7.08	Asfaltbetona seguma atjaunošana	2022
A6	Rīga–Daugavpils–Krāslava–Baltkrievijas robeža (Pāternieki)	51.30	56.70	5.40	Pārbūve	2022–2023
Reģionālie autoceļi						
P4	Rīga–Ērgļi	67.47	79.31	11.84	Asfaltbetona seguma atjaunošana	2022
P11	Kocēni–Limbaži–Tūja	15.90	19.22	3.32	Asfaltbetona seguma atjaunošana	2022
P14	Umurga–Cēsis–Līvi	39.70	42.61	2.91	Asfaltbetona seguma atjaunošana	2022
P15	Ainaži–Matīši	17.60	27.55	9.95	Asfaltbetona seguma atjaunošana	2022
P15	Ainaži–Matīši	41.04	59.71	18.67	Asfaltbetona seguma atjaunošana	2022–2023
P24	Smiltene–Valka	15.38	30.59	15.21	Asfaltbetona seguma atjaunošana	2022–2023
P24	Smiltene–Valka	30.59	42.00	11.41	Asfaltbetona seguma atjaunošana	2022–2023
P30	Cēsis–Vecpiebalga–Madona	8.04	11.74	3.70	Asfaltbetona seguma atjaunošana	2022
P32	Augšligatne–Skrīveri	41.81	47.20	5.39	Asfaltbetona seguma atjaunošana	2022
P85	Rīgas HES–Jaunjelgava	33.93	40.07	6.14	Asfaltbetona seguma atjaunošana	2022
P87	Bauska–Aizkraukle	60.08	61.18	1.10	Asfaltbetona seguma atjaunošana	2022
P37	Pļaviņas–Madona–Gulbene	42.76	60.14	17.38	Pārbūve	2022–2023
P27	Smiltene–Gulbene	60.98	61.15	0.17	Pārbūve	2021–2022
P27	Smiltene–Gulbene	34.87	45.50	10.63	Pārbūve	2021–2022
P27	Smiltene–Gulbene	45.60	60.91	15.31	Asfaltbetona seguma atjaunošana	2021–2022
P82	Jaunkalsnava–Lubāna	15.60	23.80	8.20	Pārbūve	2021–2022
P35	Gulbene–Balvi–ViļakavKrievijas robeža (Vientuļi)	13.40	17.59	4.19	Asfaltbetona seguma atjaunošana	2022
P39	Alūksne–Ape	2.10	7.92	5.82	Asfaltbetona seguma atjaunošana	2022
P41	Alūksne–Liepna	2.39	10.34	7.95	Asfaltbetona seguma atjaunošana	
Vietējie autoceļi						
V166	Valmiera–Dikļi–Augstroze	10.07	21.70	11.63	Asfaltbetona seguma atjaunošana	2022
V243	Blome–Birzuļi–Palsmane	10.07	19.07	9.00	Grants seguma divkārtu virsmas apstrāde	2022–2023
V182	Cempi–Brenģuļi–Triķāta–Vijciems	6.92	15.70	8.78	Vienkārtas virsmas apstrāde	2022
V213	Valmiera–Mujāni	4.24	8.10	3.86	Vienkārtas virsmas apstrāde	2022
V430	Tirza–Jaungulbene–Liede	15.82	18.04	2.22	Grants seguma divkārtu virsmas apstrāde	2022
Tilti						
P25	Smiltene–Strenči	28.34	Gauja		Tilta pārbūve	2021–2022
V898	Jāņukalns–Veckalsnava	7.33	Bērzaune		Tilta pārbūve	2022
V166	Valmiera–Dikļi–Augstroze	17.50	Briede		Tilta pārbūve	2022
V283	Mūrnieki–Līgatne–Augšligatne	12.93	Skalupe		Tilta pārbūve	2022
V391	Mārkalne–Auguri	3.40	Akaviņa (caurteka)		Jauna tilta būvniecība	2022
V330	Dukuri–Rāmnieki	4.20	Gauja		Jauna tilta būvniecība	2022
Satiksmes drošības projekti						
V422	Pievedceļš Litenei	1.02	1.12	0.11	Ātrumvaļņa izbūve pie VSAP Latgale, Litenē	2022
Gājēju un velosipēdistu infrastruktūra (celiņi)						
V455	Viļaka–Žiguri–Liepna	27.42	28.04	0.62	Gājēju - velosipēdistu ceļa izbūve Liepnā	2022
Posmi, kas tiek sakārtoti ATR reformas ietvaros						
Reģionālie ceļi						
P12	Limbaži–Salacgrīva	31.60	42.17	10.57	Grants seguma divkārtu virsmas apstrāde	2021–2022
P16	Valmiera–Matīši–Mazsalaca	24.70	36.00	11.30	Asfaltbetona seguma atjaunošana	2021–2022
P41	Alūksne–Liepna	10.34	33.02	22.68	Asfaltbetona seguma atjaunošana/grants seguma divkārtu virsmas apstrāde	2021–2022
P6	Saulkrasti–Sēja–Ragana	7.90	17.16	9.26	Asfaltbetona seguma atjaunošana	2022
P8	Inciems–Sigulda–Ķegums	42.40	47.30	4.90	Asfaltbetona seguma atjaunošana	2022
Vietējie autoceļi						
V259	Ausekļi–Burga	0	3.6	3.6	Grants seguma divkārtu virsmas apstrāde	2022



- Remondarbu veids:
- Jauna ceļa būvniecība
 - Asfalta seguma pārbūve
 - Seguma atjaunošana
 - Grants segumu pārbūve
 - Vienkārta virsmas apstrāde
 - Grants seguma divkārta virsmas apstrāde
 - Satiksmes drošības projekti
 - Tilts

M 1:700,000
0 10 20

LATVIJAS VALSTS CEĻI

*Plānoto darbu izpildi var ietekmēt būvizmaksu izmaiņas

caurtekas. Bojātās caurtekas atjaunos. Labos asfalta iesēdumus un ceļa profilu, izbūvēs dilumkārtu, kā arī uzpildīs nomales un uzstādīs jaunu satiksmes aprikojumu. Darbus SIA *Binders* pabeigs jau šogad. Līgumcena – 547 623 eiro ar PVN.

Cēsu novadā autoceļam Umurga–Cēsis–Līvi no Pēterielas līdz krustojumam ar autoceļu Valmiera–Cēsis–Drabeši (P20) (39,7.–42,61. km) šogad veiks atjaunošanas darbus, iekļaujot izlīdzinošo frēzēšanu, izlīdzinošās kārtas un dilumkārtas izbūvi, sakārtojot arī autobusu pieturvietas un ūdens atvades sistēmu. Darbus veiks SIA *Binders* par līgumsummu 677 189 eiro ar PVN. Tādi paši darbi tiks veikti arī uz autoceļa Cēsis–Vecpiebalga–Madona (P30) no Slokām līdz Pļavniekiem (8,04.–11,74. km). Arī šeit darbus veiks SIA *Binders* par līgumsummu 673 375 eiro ar PVN.

Šogad darbi turpināsies arī trijos autoceļa Smiltene–Gulbene (P27) posmos no Taurēniem līdz Gulbenei (34,87.–61,22. km). Seguma atjaunošanas posmā no krustojuma ar vietējo autoceļu Sinole–Tirzas stacija (V413) līdz Gulbenei (45,60.–60,91. km) labos ceļa profilu un ieklās jaunu asfaltbetona dilumkārtu, atjaunos autobusu pieturvietas un sakārto ūdens atvades sistēmu. Savukārt seguma pārbūves posmos (34,87.–45,60. km un 60,91.–61,22. km) paredzēta gan daļēja, gan pilnīga ceļa konstrukcijas pārbūve, kā arī divu asfaltbetona kārtu izbūve. Lai nodrošinātu iedzīvotāju drošu un ērtu nokļūšanu uz autobusa pieturvietām, pie

Gulbenes (60,90.–61,22. km) abās pusēs autoceļam izbūvēs bruģētu, apgaismotu ietves posmu, savienojot ar jau esošo pilsētas ietvi. Darbus par līgumcenu 7 127 027 eiro (ar PVN) veic SIA *CBR*. Darbus plānots pabeigt šā gada rudenī. Projekta autors ir SIA *Projekts 3*.

Pabeigs arī autoceļa Jaunkalsnava–Lubāna (P82) pārbūvi no Ļaudonas līdz tiltam pār Kujū (15,60.–23,80. km). Atsevišķos posmos jau pērn pabeigta seguma atjaunošana. Pārbūvi veic AS *A.C.B.* un līgumsumma ir 3 432 719 eiro (ar PVN). Projekta autors: AS *Ceļuprojekts*.

Alūksnes pusē gandrīz sešu kilometru garumā asfaltbetona segumu atjaunos ceļam Alūksne–Ape (P39) no Alūksnes līdz Alsīkiem (2,10.–7,92. km). Ceļa posmam labos arī profilu, veiks grāvju tīrīšanu, kā arī nepieciešamajās vietās uzstādīs drošības barjeras, nomainīs ceļa zīmes un atjaunos autobusu pieturvietas. Darbus veiks SIA *Binders*, līgumsumma – 728 284 eiro (ar PVN).

Gulbenes novadā autoceļa Gulbene–Balvi–Viļaka–Krievijas robeža (Vientuļi) (P35) posmam no Asniņiem līdz krustojumam ar reģionālo autoceļu Litene–Alūksne (P43) atjaunos caurtekas un pieturvietu platformas, kā arī labos asfalta profilu, ieklās asfalta dilumkārtu un izbūvēs nomales. Darbus pabeigs šogad un tos veic PA *I.V.*, un līgumsumma ir 746 570 eiro ar PVN.

Arī uz vietējās nozīmes gan grants, gan autoceļiem ar asfalta segumu noritēs darbi. Grants autoceļa

Blome–Birzuļi–Palsmane (V243) deviņus km garš posms iegūs tā saucamo “melno segumu”, jo tam tiks veikta divkārtu virsmas apstrāde no Laukvāļiem līdz Mēriem (10,07.–19,07. km). Remonta posmā arī izvedīs lieko grunti, tīrīs grāvjus, atjaunos caurtekas un veiks virkni citu atjaunošanas darbu.

Arī vietējam autoceļam Tirza–Jaungulbene–Liede (V430), kam šobrīd ir grants segums, posmam no Jaungulbenes līdz Aizvējiem (15,82.–18,04. km) veiks divkārtu virsmas apstrādi. Savukārt vairākiem ceļiem, kam nav grants seguma, veiks vienkārta virsmas apstrādi. Virsmas apstrāde ir asfalta seguma ceļu saglabāšanas metode, ko veic uz ceļiem ar salīdzinoši nelielu intensitāti. Darbu laikā uz asfalta tiek izlieta bitumena emulsija un izbērtas sīksķembīņas, kas salīp ar emulsiju. Pēc virsmas apstrādes tiek ieviests ātruma ierobežojums uz laiku, kamēr transports piebrauc akmentiņus un tie salīp ar emulsiju, izveidojot stingru segumu.

Pie Strenčiem uz tilta pār Gauju arī šogad turpinās būvdarbi (reģionālais autoceļš Smiltene–Strenči (P25) (28,34. km). Būvdarbu laikā satiksme nodrošināta pa saliekamo metāla konstrukciju tiltu. 1909. gadā būvētais tilts ir no monolīta dzelzsbetona, bet divi tā laidumi, kas tika izbūvēti 1919. gadā, – tērauda sijas un koka brauktuves konstrukcija. Pašlaik tērauda sijas un koka brauktuves ir pilnībā demontēta, bet Strenču pusē demontēta krasta balsta vieta jau daļēji ir izbūvēts monolīts dzelzsbetona balsts uz pāļiem, kura arhitektoniskais veidols ir atbilstošs vēsturiskajam tiltam.

Pārbūves procesā 100 m garajam tiltam atjaunos dzelzsbetona nesošās konstrukcijas, tērauda siju laidumi tiks pārbūvēti par dzelzsbetona un viss tilts iegūs vienotu arhitektonisku veidolu. Pēc pārbūves tiltu klās vēsturiskais bruģakmens, no kura daļa ir demontēta no tilta klāja, bet daļa atrasta pārbūves posmā zem ceļa seguma Smiltenes pusē. Projekta ietvaros vienlaikus ar tilta pārbūvi notiek pilna ceļa segas atjaunošana autoceļa Smiltene–Strenči (P25) ap 700 m garā posmā pie tilta (27,595.–28,417. km). Darbus veic SIA *CBR* par līgumcenu 1 657 941 eiro (ar PVN). Darbus plānots pabeigt 2022. gada septembrī. Pārbūves projekta autors ir SIA *Projekts 3*.

Vecais tilts pār Gauju uz vietējā autoceļa Dukuri–Rāmkalni (V330) (4,20. km) nodots ekspluatācijā 1996. gadā. Tas būvēts no metāla SARM tipa armijas tērauda tilta konstrukcijām. Tās satiksmes iedarbībā saliekas, tāpēc ir nepieciešams izbūvēt jaunu tiltu. Vecās tērauda konstrukcijas pilnībā demontēs, pārbūvēs tilta balstus un izbūvēs jaunu tiltu. Satiksme uz būvniecības laiku tiks pilnībā slēgta un novirzīta pa apvedceļu.

Lai samazinātu braukšanas ātrumu posmā pie VSAP *Latgale* Litenes filiāles, uz pievedceļa Liteni (V422) izbūvēs ātrumvalni (1,02. km). Gar vietējo autoceļu Viļaka–Žiguri–Liepna (V455) no Liepnas (27,42.–28,04. km) izbūvēs gājēju-velosipēdistu ceļu. Darbus veiks SIA *Binders*, līgumsumma – 268 889 eiro (ar PVN). Projekta autors SIA *Projekts EAE*.

Madonas novada Veckalsnavā uz vietējā autoceļa Jāņukalns–Veckalsnava (V898)

(7,33. km) pārbūvēs akmens mūra tiltu pār Bērzaunes upi. 1930. gadā izbūvētajam tiltam ir divu laidumu masīva akmens mūra velves, un remontdarbos maksimāli saglabās tilta vēsturisko izskatu.

Pārbūves laikā novērsīs tilta konstrukciju defektus un bojājumus. Brauktuvi demontēs līdz velves konstrukcijām, daļēji demontēs arī akmens sienas, veiks tilta mūra loka konstrukcijas remontdarbus, aizpildot šuves, pārmūrējot izdrupušās vietas un nestabilos akmeņus, veicot injekcijas, aizpildīs velves mūra iekšējās plaisas, kā arī zemtilta zonā (laidumos) uzklās jaunu apmetumu. Tilta brauktuves malās atjaunos mūra sienas ar granīta nosedzošajām plāksnēm.

Satiksmei slēgto tiltu var apbraukt pa reģionālo autoceļu Pļaviņas (Gostiņi)–Madona–Gulbene (P37) un vietējiem autoceļiem Jāņukalns–Veckalsnava (V898), Jāņukalns–Jaunkalsnava (V879) un Koknese–Odziena–Jāņukalns–Bērzaune (V915). Gājējiem izbūvēts pagaidu tilts pār Bērzaunes upi. Būvdarbus veic SIA *Leonhard Weiss OU*, un to līgumcena ir 168 995 eiro (ar PVN).

Pārbūvēs arī tiltu pār Briedi Valmieras novadā uz autoceļa Valmiera–Dikļi–Augstrozes (V166) (17,50. km). Esošo tiltu demontēs līdz sijām un pēc tam betonēs jaunu laiduma plātni, uzstādīs barjeras un veiks citus nepieciešamos darbus.

Savukārt Cēsu novadā uz autoceļa Mūrnieki–Līgatne–Augšlīgatne (V283) pārbūvēs Skāļupes tiltu (12,93. km). Arī šim tiltam veiks līdzīgus darbus kā tiltam pār Briedi. Tiltu vidējais vecums ir 50 gadi.

Teritoriālās reformas ietvaros

Vairākos reģionālo un vietējo valsts autoceļu posmos atjaunos asfaltbetona segumu un veiks grants seguma divkārtu virsmas apstrādi administratīvi teritoriālās reformas ietvaros. Grants autoceļiem Limbaži–Salacgrīva (P12) no pievedceļa Korgēnei līdz krustojumam ar autoceļu Vecsalaca–Mēriņi (V144) (31,60.–42,17. km), Auseklis–Burga (V259) no krustojuma ar Valmieras šoseju (A3) līdz krustojumam ar Raiņa ielu Lugažos (0,00.–3,60. km), kā arī reģionālajam autoceļam Alūksne–Liepna (P41) no Luņķiem līdz krustojumam ar autoceļu Viļaka–Zaiceva–Krievijas robeža (Pededze) (P42) (10,35.–33,00. km) veiks seguma divkārtu virsmas apstrādi. Jāmin, ka autoceļa P41 posmos, kas iet cauri apdzīvotām vietām, un kur jau ir asfalta segums, tas arī tiks atjaunots. Šajā posmā darbus veic SIA *Limbažu ceļi* par līgumsummu 2 775 135 eiro (ar PVN). Darbus pabeigs šogad.

Savukārt autoceļam Saulkrasti–Sēja–Ragana (P6) no Jaunzemniekiem līdz pagriezīenam uz Smilgām (7,90.–17,16. km) un autoceļam Inciems–Sigulda–Ķegums (P8) no Sidgundas līdz Ratniekiem (42,40.–47,30. km) atjaunos asfaltbetona segumu.

Arī autoceļam Valmiera–Matīši–Mazsalaca (P16), sākot no Matīšiem 11 km garumā līdz Vecatei (24,7.–36,00. km), šogad atjaunos segumu. Darbus veic SIA *Vianova*, līguma summa – 1 808 545 eiro (ar PVN).

Zemgales plānošanas reģions

Par valsts budžeta finansējumu

Šogad Zemgales plānošanas reģionā autoceļiem atjaunos gan asfaltbetona, gan grants autoceļu segumus.

Bauskas šosejas (A7) posmam no Iecavas līdz Bauskai (44,80.–65,45. km) atjaunos segumu. Veiks izlīdzinošo frēzēšanu, ieklās jaunu asfaltbetona segumu, kā arī sakārtos pieturvietas un pārējo ceļa aprīkojumu. Izlīdzināt grāvjus, sakārtos ūdens atvades sistēmu, kā arī remontēs pieturvietas un veiks citus darbus. Tuvākajā laikā tiks izsludināts iepirkums un uzsākta būvniecība.

Segums tiks atjaunots arī diviem posmiem uz reģionālā autoceļa Bauska–Aizkraukle (P87) no Bauskas līdz Krellēniem (1,92.–8,38. km) un vairāk nekā 700 metrus garš posms, iebraucot Aizkrauklē (78,48.–79,21. km). Darbus veic PA I.V. par līgumsummu 1 466 851 eiro (ar PVN). Ceļa posmu nofrēzēs un ieklās jaunu asfaltbetona segumu, kā arī izlīdzināt grāvjus, atjaunos pieturvietas un caurtekas. Satiksmes drošības uzlabošanai uzstādīs arī drošības barjeras, uzklās ceļa horizontālo apzīmējumu, signālstabiņus utt.

Arī uz autoceļa Jelgava–Iecava (P93) no Cēlājiem līdz krustojumam ar vietējo autoceļu Zālite–Akmencūciņas (V1045) (18,18.–24,80. km) vairāk nekā sešu kilometru garumā atjaunos asfalta segumu. Darbus veiks PA Roadeks, Ošukalns, Ceļu pārvalde par līgumsummu 1 813 742 eiro (ar PVN).

Zemgalē astoņiem vietējās nozīmes grants autoceļiem tiks sakārtots segums. Divkārtu virsma apstrādi veiks uz autoceļa Jēkabpils–Dignāja–Ilūkste (V783) no Vandāniem līdz Dunavai (26,5.–42,24. km). Šim pašam ceļam no Lašiem līdz Slīterāniem veiks vienkārtas virsmas apstrādi.

Divkārtu virsmu ieklās uz autoceļa Ozolaine–Skaistkalne–Straumes (V1003) no Kurmenes līdz Straumēm (24,78.–29,12. km), kā arī autoceļa Aizkraukle–Aizpuri (V954) posmam no Aizkraukles līdz Aizkraukles muižai (0,028.–3,75. km). Jāmin, ka šim pašam ceļam no Aizkraukles muižas 1,6 km garumā atjaunos arī esošo

grants segumu. Divkārtu jeb dubulto virsmas apstrādi veic uz reģionālajiem un vietējiem grants seguma autoceļiem ar nelielu satiksmes intensitāti, lai novērstu putekļošanu, ūdens iekļūšanu ceļa konstrukcijā un nodrošinātu komfortablākus braukšanas apstākļus. Papildu ieguvums ir mazākas ikdienas uzturēšanas izmaksas, jo autoceļš nav jāgreiderē, un ilgāks ceļa kalpošanas laiks. Turklāt šāds ceļš ir labi izbraucams arī šķīdoņa laikā.

Atkarībā no satiksmes intensitātes reizi 3–10 gados ir jāveic grants autoceļu seguma atjaunošana. Laikapstākļu ietekmē grants seguma autoceļš vidēji zaudē 1 cm seguma gadā.

Grants seguma atjaunošana sastāv secīgi no pamatnes profila izveidošanas, jaunas grants kārtas izbūves un tās noveltošanas.

Šogad grants segums tiks atjaunots uz trim vietējiem autoceļiem: Daudzeva–Viesīte–Apserde (V956) no Grobiņiem līdz Grāvēļām (14,64.–17,57. km), uz autoceļa Ozolaine–Skaistkalne–Straumes (V1003) no Skaistkalnes vairāk nekā trīs kilometru garumā uz Straumes pusi (11,60.–14,77. km) un uz autoceļa Druva–Birzgale–Valle (V995) posmā no Birzgales līdz Gāguļiem (6,00.–12,89. km).

Pārbūvēs tiltu pār Pērsi uz Daugavpils šosejas pie Kokneses (98,10.

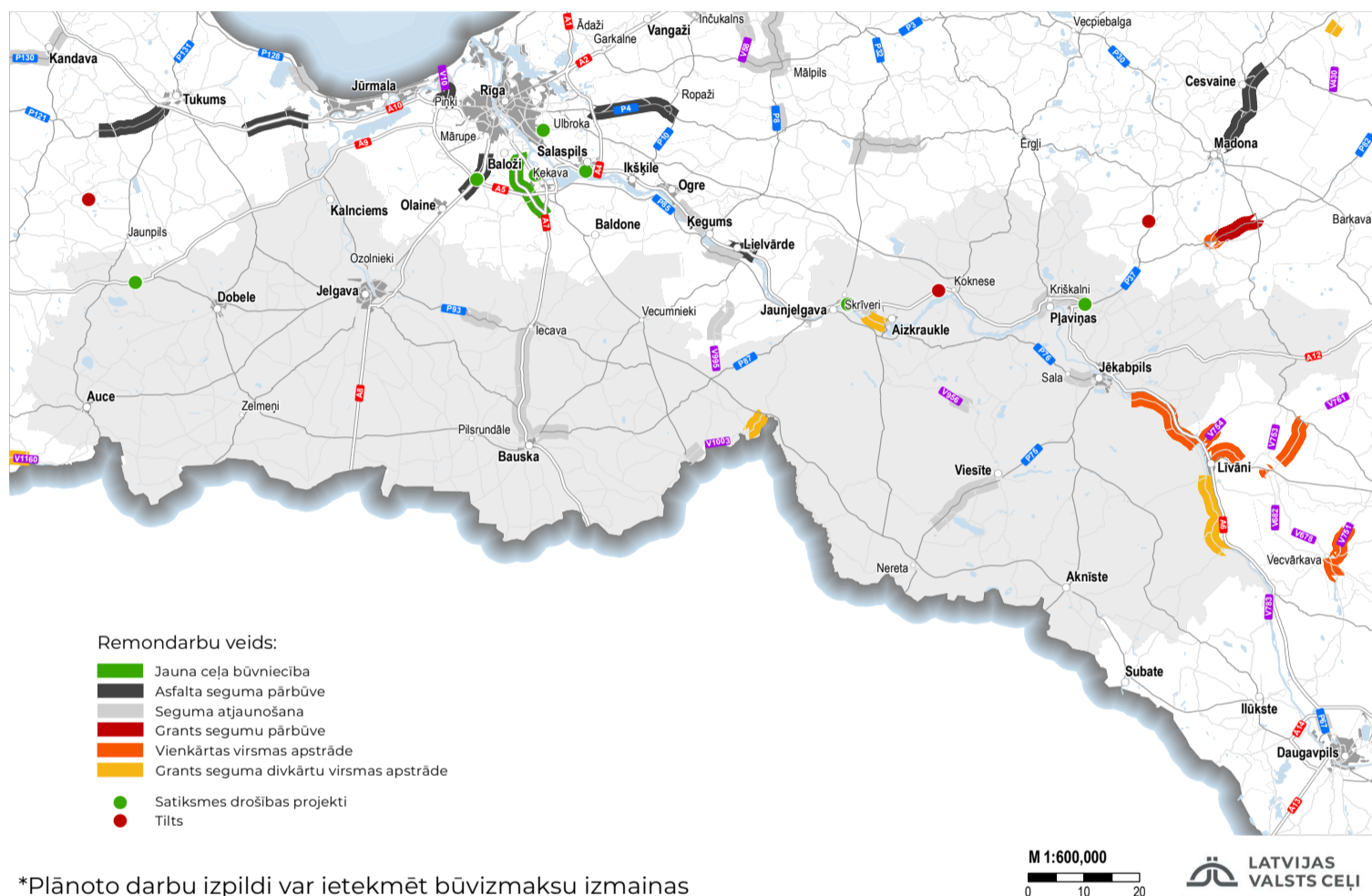
km). Tiltam atjaunos nostiprinājuma nogāzes un apbetonēs balstus.

Zemgalē realizēs arī vairākus satiksmes drošības projektus. Uz Liepājas šosejas (A9) Kaķeniekos Dobeles novadā (63,55. km) šobrīd neregulējama gājēju pāreja savieno esošās autobusu pieturvietas abpus autoceļam un nodrošina piekļuvi pie veikala un stāvvietas. Tā ir bistama gājējiem, jo atrodas autobusu pieturvietu paplašinājuma, tāpēc gājējiem jāšķērso ceļa platākā daļa. Lai uzlabotu satiksmes drošību un komfortu gājējiem, paredzēts pārvietot autobusu pieturvietas un starp autobusu pieturvietām izbūvēt gājēju ceļu, kas tālāk pievienosies Upes un Draudzības ielām. Tāpat

tiks ierīkots apgaismojums un papildus izgaismotas gājēju pārejas vietas. Darbus plānots uzsākt maijā, un tos veiks AS A.C.B. par līgumsummu 142 404 eiro (ar PVN). Projekta autors SIA Projekts EAE.

Līdzīgi uzlabos gājēju pāreju uz Daugavpils šosejas (A6) Skrīveros (80,35. km). Darbus veiks AS A.C.B. par līgumsummu 122 117 eiro ar PVN. Projekta autors: SIA Projekts EAE.

Uz Daugavpils šosejas rekonstruēs arī krustojumu ar reģionālo autoceļu Pļaviņas (Gostiņi)–Madona–Gulbene un valsts vietējo autoceļu Apšusala–Vilkukrogs (128,87.–129,33. km).



A/C Nr.	Autoceļa nosaukums	no km	līdz km	kopā km	Darbu veids	Īstenošanas gadi
Galvenie autoceļi						
A7	Rīga–Bauska–Lietuvas robeža (Grenctāle)	44.80	65.45	20.65	Asfaltbetona seguma atjaunošana	2022
A6	Rīga–Daugavpils–Krāslava–Baltkrievijas robeža (Pāternieki)	118.49	128.87	10.38	Asfaltbetona seguma atjaunošana	2022
Reģionālie autoceļi						
P87	Bauska–Aizkraukle	1.92	8.38	6.46	Asfaltbetona seguma atjaunošana	2022
P87	Bauska–Aizkraukle	78.48	79.21	0.73	Asfaltbetona seguma atjaunošana	2022
P93	Jelgava–Iecava	18.18	24.80	6.62	Asfaltbetona seguma atjaunošana	2022
P76	Aizkraukle–Jēkabpils	38.39	42.57	4.18	Asfaltbetona seguma atjaunošana	2022
Vietējie autoceļi						
V783	Jēkabpils–Dignāja–Ilūkste	26.50	42.24	15.74	Grants seguma divkārtu virsmas apstrāde	2021–2022
V956	Daudzeva–Viesīte–Apserde	14.64	17.57	2.93	Grants seguma atjaunošana	2022
V1003	Ozolaine–Skaistkalne–Straumes	11.61	14.77	3.16	Grants seguma atjaunošana	2022
V954	Aizkraukle–Aizpuri	0.03	3.75	3.73	Grants seguma divkārtu virsmas apstrāde	2022
		3.75	5.38	1.63	Grants seguma atjaunošana	2022
V995	Druva–Birzgale–Valle	6.00	12.89	6.89	Grants seguma atjaunošana	2022
V783	Jēkabpils–Dignāja–Ilūkste	5.18	20.80	15.62	Vienkārtas virsmas apstrāde	2022
V1003	Ozolaine–Skaistkalne–Straumes	24.78	29.12	4.34	Grants seguma divkārtu virsmas apstrāde	2022
Tilti						
A6	Rīga–Daugavpils–Krāslava–Baltkrievijas robeža	98.10	Pērse		Tilta pārbūve	2022
Satiksmes drošības projekti						
A9	Rīga (Skulte)–Liepāja	63.55	63.55	0.00	Gājēju pārejas labiekārtošana Kaķeniekos	2022
A6	Rīga–Daugavpils–Krāslava–Baltkrievijas robeža (Pāternieki)	80.35	80.35	0.00	Gājēju pārejas labiekārtošana Skrīveros	2022
A6	Rīga–Daugavpils–Krāslava–Baltkrievijas robeža (Pāternieki)	128.87	129.33	0.46	Krustojuma ar a/c P37 Pļaviņas (Gostiņi)–Madona–Gulbene un a/c V772 Apšusala–Vilkukrogs rekonstrukcija	2022
Posmi, kas tiek sakārtoti ATR reformas ietvaros						
Reģionālie ceļi						
P75	Jēkabpils–Lietuvas robeža	32.01	46.43	14.42	Asfaltbetona seguma atjaunošana	2021–2022

Ceļš sākās no vajadzības un projektēšanas uzdevuma

Viena projekta izstrāde no ieceres apstiprināšanas līdz būvprojekta saskaņošanai ilgst aptuveni divus gadus. Tieši projektēšana ilgst aptuveni gadu, pārējais laiks ir nepieciešams projektēšanas uzdevuma sagatavošanai, projektēšanas iepirkumam un būvprojekta ekspertīzei.

Lai gan tas sākotnēji var šķist pārāk ilgs laiks, jāņem vērā, ka ceļu projektēšana ir atbildīgs un laika ietilpīgs darbs, ja gadās pieļaut kļūdas, to noslēpt nav iespējams.

Projektētājiem ir jāuzprojektē ceļš tā, lai būtu nodrošināta perspektīvajai satiksmes intensitātei un sastāvam atbilstoša ceļa segas nestspēja, satiksmes dalībnieku komforts un drošība. Lai projektētājs varētu veikt savu darbu, viņam ir jābūt skaidram pasūtītāja darba uzdevumam. Tomēr darba uzdevums nenozīmē, ka pasūtītājs tajā detalizēti aprakstīta, ko vēlas redzēt šajā posmā. Projektētājiem ir jāveic izpēte

būvprojekta projektēšanas uzdevuma sagatavošanas, kas ietver virkni ar prasību un informācijas apkopšanu. Projektēšanas uzdevuma sagatavošanā iesaistās vesela grupa ar LVC profesionāļiem no kuriem katrs ir atbildīgs par savu darbības jomu, piemēram, satiksmes drošība, ģeotehniskās izpētes, nekustamo īpašumu jautājumi, ceļa aprīkojuma sistēmas un citas. Kad projektēšanas uzdevums ir izskatīts, saņemtas piezīmes un nepieciešamie labojumi, projekta vadītājs apkopo šo informāciju un ietver projektēšanas uzdevumā, stāsta J. Tihonovs.

Katra būvprojekta projek-

ilgāk. Tomēr arī projektēšanas stadijā no LVC puses roka tiek turēta uz pulsa un divas reizes projekta izstrādātājs sniedz būvprojekta starpzīņojumus ar risinājumiem, kas tiek izskatīti un projektētājs saņem LVC piezīmes. “Līgumā ir prasība, ka noteiktā termiņā projektētājs iesniedz LVC vienu būvprojekta starpzīņojumu un vienu gala zīņojumu ar risinājumiem. LVC darbinieki, līdzīgi kā tas bija ar projektēšanas uzdevumu, izskata šos būvprojekta starpzīņojumus un sniedz piezīmes vai jautājumus par risinājumiem. Bieži vien šajā projektēšanas stadijā iesaistītajām pusēm izveidojas konstruktīvas diskusijas, kuru rezultātā nonākam pie labākā risinājuma. Gadās arī, ka projektētājs kaut ko nav pamanījis, tad mēs norādām, kas būtu jāpapildina vai jālabo,” procesu skaidro J. Tihonovs.

Projektēšanas uzdevums sastāv galvenokārt no izpētes prasībām un prasībām tehniskajiem risinājumiem.

tēšanas uzdevums tiek izskatīts un apstiprināts projektu vadības grupā, un tālāk jau tiek gatavota projektēšanas iepirkuma dokumentācija un izsludināts iepirkums, kā rezultātā no projektētājiem tiek saņemti piedāvājumi, izvērtējot tos, tiek izvēlēts saimnieciski visizdevīgākais pretendents un noslēgts projektēšanas līgums.

Priekšā nespēja

Būvprojekta projektēšanas uzdevumā norādīts, ka iecere ir pārbūvēt vai atjaunot ceļa segas konstrukciju, un tas būs atkarīgs no izpētes rezultātiem.

“Projektēšanas uzdevums sastāv galvenokārt no izpētes prasībām un prasībām tehniskajiem risinājumiem.



Lielākā daļa šo prasību ir tipveida, kas balstīta uz iepriekšējo pieredzi, standartiem un būvniecības normatīviem. Attiecīgi LVC nenorāda precīzus risinājumus vai parametrus būvprojekta risinājumiem, jo projektētājs tos izstrādās, balstoties uz izpētes stadijā iegūtiem datiem, standartiem un būvniecības normatīviem. Piemēram, brauktuves platums un asfalta kārtas biezums būs atkarīgi no perspektīvās satiksmes intensitātes un kravas automobiļu skaita” stāsta J. Tihonovs.

Aptuveni gads

Vidēji ceļa pārbūves būvprojektēšana ilgst gadu vai pat

Kopumā būvprojektu izskata aptuveni desmit LVC darbinieki un katrs ir savas jomas profesionālis. Faktiski sanāk desmit acu pāru princips.”

Līgumā ir prasība, ka noteiktā termiņā projektētājs iesniedz LVC vienu būvprojekta starpzīņojumu un vienu gala zīņojumu ar risinājumiem.

Kļūdas būvprojektos

Cilvēki kļūdās un kļūdās gadās arī būvprojektos, bet tas cenšas laicīgi izkert. Ja būvprojektā konstatē kļūdu, tad projektēšanas līgums paredz, ka projektētājam tas ir jānovērš par saviem līdzekļiem. Parasti kļūdas vai nepilnības tiek novērstas projektēšanas stadijā vai būvprojekta ekspertīzes laikā, bet gadās arī būvdarbu stadijā. Tomēr viss nesāpīgāk, protams, to ir konstatēt projektēšanas stadijā, pirms būvdarbu ir uzsākti.

J. Tihonovs arī piebilst, ka būvprojektā par risinājumiem atbildīgs ir būvprojekta autors jeb projektētājs.

Sekojam līdzī visam projektēšanas procesam, no brīža, kad norīko projekta vadītāja līdz brīdim, kad saņemam saskaņotu un realizācijai gatavu būvprojektu.

Sadarbība ar nozari

Risinājumu ziņā projektēšanas nozare ir konservatīva un pieturās pie pārbaudītām pamatvērtībām. Katrā iepirkumā piedalās aptuveni pieci līdz seši projektēšanas uzņēmumi. LVC projektēšanas iepirkumos pārsvarā piedalās apmēram seši lielākie Latvijas ceļu projektēšanas uzņēmumi. Attiecībā uz *design&build* jeb projektē un būvē būvniecības veidu J.Tihonovs ir pozitīvi noskaņots, jo šī metode paredz vienu līgumu un vienu atbildību. Šajā procesā projektētājs ar būvdarbu izpildītāju strādā roku rokā, nonākot pie racionālākajiem risinājumiem. Teorētiski arī būvniecības procesa izmaksas jābūt zemākām. Šobrīd pēc *design&build* principa tiek īstenots Ķekavas apvedceļa būvprojekts un nākotnē plānots realizēt arī citus.

Viedoklis

Pienesums nozarei



Atis Zariņš, Rīgas Tehniskās universitātes Būvniecības inženierzinātņu fakultātes Ceļu un tiltu katedras profesors

Design&build ir būvniecības projekta organizācijas metode, kurā par projektētāja un būvnieka pakalpojumiem pasūtītājs jeb projekta īpašnieks slēdz vienu līgumu ar vienu uzņēmēju vai vienu uzņēmēju

grupu. Viens no *design&build* ieguvumiem ir reālāka iespēja ieviest jauninājumus un progresīvus risinājumus. *Design&build* motivē vieno projekta komandu jau no procesa sākuma, ļaujot identificēt un efektīvi risināt izmaksas, grafika un tehnoloģiju jautājumus. Tas savukārt palīdz novērst iespējamus konfliktus starp projektētāju un būvnieku, un samazina pasūtītāja risku projektēšanas kļūdu dēļ, kas ierastā procesa gadījumā jau pēc projektēšanas pabeigšanas ir dārgas un grūti novēršamas. Inženieri, kas iesaistīti šajā procesā, var daudz labāk izprast un atjaunināt tehnoloģijas un materiālus. Šis zināšanas tiek ieguldītas ne tikai konkrētajā projektā, bet arī ir pienesums nozarei.

Trūkst darbaroku



Edgars Krūmiņš SIA *Projekts EAE* būvzinženieris Edgars Krūmiņš

Šogad otrā elpa jeb uzrāviens projektēšanas nozarē turpinās. Arī darba apjomi ir pietiekami un ir līdzīgi kādi bija pagājušā gada otrajā pusē. Tas atvieglo arī darbu plānošanu, jo redzam, ka varam nodrošināt apjomu. Tomēr problēma ir darbinieku piesaiste, jo, kā liecina novērojumi,

aizvien mazāk jauniešu izvēlas iegūt inženiera profesiju un to izjūtam arī mēs, projektētāji. Inženieri, kas jau pensijas vecumā dodas atpūtā, bet jaunus atrast vietā ir ļoti sarežģīti. Būtu kas jāmaina, lai inženiera profesija kļūtu populārāka.

Runājot par sadarbību ar LVC, es domāju, ka viss ir kārtībā, arī ar pašu procesu, kā tiek organizēta un uzraudzīta projektēšana. Protams, ka vienmēr jau gribās, lai procesi norit ātrāk, bet tas nav iespējams tīri tehniski. Kopumā projektēšanas nozare turas pie pārbaudītām vērtībām, bet pamazām inovācijas ienāk arī te. Ir jārēķinās, ka viena lieta ir kaut ko uzlikt uz papīra, bet būvniekam pēc tam tas arī būs jābūvē. Viņi iegādājas tehnikas konkrētām metodēm un nav iespējams krasi kaut ko mainīt.

Iegulda attīstībā



Jānis Vasaraudzis, SIA *Vertex projekti* valdes priekšsēdētājs

Šobrīd globālie pasaules procesi un karš Ukrainā projektēšanas nozari faktiski neietekmē. Atsevišķi privātie partneri ir norādījuši, ka, iespējams, domā piebremzēt ar kādu projektu realizāciju. Tomēr kopējo darba apjomu tas

neietekmē. Tas pat ir nedaudz pieaudzis. Mēs arī startējam LVC projektēšanas iepirkumos un sadarbību vērtēju pozitīvi. Es pat lieku LVC kā paraugu citiem pasūtītājiem, kā ir jāveic projektu uzraudzība. Runājot par attīstību, daudz ieguldām dažādās programmās, kas kļūst aizvien advancedākas un ļauj, piemēram, vieglāk pamanīt un izkert kļūdas. Šobrīd aizvien vairāk sāk runāt par *design&build* pielietošanu, es vēl raugos piesardzīgi. Protams, ka vairāk problēmu jau tiek šādi atrisinātas projektēšanas fāzē, bet, no pasūtītāja skatu punkta, viņš tomēr krietni pārmaksā. Jāpiebilst, ka es arī uzskatu, ka pirms visa tomēr ir jābūt skīču projektam, un tikai tad var sākties šis kopējais darbs.

PASTĀSTI PAR SAREŽĶĪJUMIEM UZ CEĻA!

LATVIJAS VALSTS CEĻI

80005555

Bezmaksas diennakts tālrunis

? Kas ir seguma dilumkārtā?

Dilumkārtā ir tā pati asfaltbetona seguma virskārta. Dilumkārtas galvenais uzdevums ir uzņemt satiksmes slodzes, pretoties nodilumam un aizsargāt pārējo segas konstrukciju.

? Kādi transportlīdzekļi bez ierobežojumiem var pārvietoties pa grants ceļiem šķīdoņa laikā?

Šķīdoņa laikā braukšanas apstākļi uz grants ceļiem būtiski pasliktinās, jo ceļa sega ir pārmitrināta un zaudē nestspēju. Lai ceļi netiktu neatgriezeniski sabojāti, uz tiem ievieš auto-transporta masas ierobežojumus – tiek liegta pārvietošanās transportam, kas smagāks par 10 tonnām. Atļaujas kravu izvešanai šķīdoņa laikā netiek izsniegtas. Bez ierobežojumiem šķīdoni atļauts braukt operatīvajam un sabiedriskajam transportam, svaigpiena pārvadātājiem, kā arī transportam, kas izved kritušus lopus.

? Kad sākas masveida bedru labošana?

Masveida bedrīšu remontu uz melnā seguma uzsākt, kad diennakts vidējā gaisa temperatūra ir virs +5°C. Bedrīšu remontdarbi tiek veikti prioritārā secībā atbilstoši uzturēšanas klasēm, kā arī transportlīdzekļu satiksmes intensitāti. Autoceļu melnajos segumos radušās bedres A uzturēšanas klases autoceļos jāsamontē līdz 1. jūnijam, B uzturēšanas klases autoceļos līdz 15. jūnijam, bet C un D uzturēšanas klases ceļos – līdz 1. jūlijam. No jauna radušās bedres tiek labotas visa gada garumā.

? Kas ir ceļa rūgšana?

Pavasārī, iestājoties aizvien siltākiem laikapstākļiem, šķīdonis uz autoceļiem pāriet rūgumos jeb sākas dziļā atkušana. Ja ziemā bijis ilgstošs sals, tad atsevišķās vietās dziļā atkušana var ielgt līdz pat jūnija beigām. Rūgšana neatkarītojas katru gadu un tā tiek novērota dažādās vietās gan uz autoceļiem ar asfalta segumu, gan grants segumu.

? Kāpēc ceļmalās ir tik dziļi grāvji?

Lai projektētā autoceļa sega kalpotu visu tam paredzēto ekspluatācijas laiku, atsevišķās vietās segas konstrukciju jāveido uzbērumā, šādā veidā pazeminot gruntsūdens līmeni, nodrošinot jaunās segas veiksmīgi kalpošanu. Projektēto grāvju dziļumu ietekmē arī reljefs un esošo ūdens tilpņu atrašanās vietas. Kā arī bieži nav iespējams paredzēt lēzenas grāvja iekšējās / ārējās nogāzes, jo tie būtiski skartu piegulošo teritoriju īpašumus. Projektos tiek paredzētas tādas nogāzes, lai tās iekļautos ceļa zemes gabala robežās, kas transportlīdzekļu vadītājiem rada vizuālu sajūtu, ka grāvji ir dziļi.

? Kad uz valsts ceļiem sākas vasaras uzturēšanas sezona un kādu darbus tajā veic?

Valsts autoceļu ikdienas uzturēšanas **vasaras sezonā** ilgst no **16. aprīļa līdz 15. oktobrim**. Šajā laikā uzmanība tiek pievērsta brauktuves bojājumu remontam un grants ceļu līdzināšanu. Tāpat pēc ziemas tiek sakārtoti satiksmes organizācijas līdzekļi un sakopta ceļa nodalījuma josla. Šie darbi norisinās intensīvi vienlaikus visa ceļu tīklā, un tie ir jāpaveic līdz 1. jūnijam. Vēlāk turpinās ikdienas uzturēšanas darbi, lai nodrošinātu to, ka ceļu infrastruktūra ir pastāvīgi lietojama.

Sieva nosauca mani par bērnišķīgu. Es viņai liku pamest savu spilvenu cietoksni.

* * *

Paralēlām taisnēm ir tik daudz kopīga, žēl, ka tās nesatiekas.

* * *

“Mamma, mamma! Drīkst iet kopā ar tēti remontēt mašīnu? Es jau esmu iemācījies visus pareizos vārdus, kas jāsaka, kad apskata motoru.”

Divi skolas puikas vēlas ierībt skolotājam un aizsūšies pie skrien pie policista:

- Ātrāk, ātrāk! Tur... mūsu skolotājs...
- Kas noticis? Avārija? Nelaiimes gadījums?
- Nē! Viņš mašīnu nepareizi nolīcis.
- Tad jums jāzvina pašvaldības policijai.

* * *

Automehāniķis skaidro īpašniekam:

- Ar eļļu viss ir kārtībā, mašīnu gan būs jānomaina.

* * *

Puisis atgriežas no tikšanās ar draugiem un prasa meitenei:

- Vai ļoti skumi?
- Pa ielu garām pabrauca 278 mašīnas, no kurām 59 bija zaļas.



Apstājies pie luksofora sarkanā signālā!

NEBRAUC AUTĀ!

LATVIJAS VALSTS CEĻI

