

Sertificētas ekspertes Sintijas Martinsones
(eksperta sertifikāts Nr. 064 (26.07.2011.),
tiesīga sniegt atzinumus par sugu grupu „putni”)

Atzinums par autoceļa P4 Rīga-Ērgļi rekonstrukcijas 4. varianta ietekmi uz aizsargājamām putnu sugām¹ dabas lieguma „Lielie Kangari” teritorijā

Autoceļa P4 apkārtnē dabas lieguma „Lielie Kangari” teritorijā tika apsekota ārpus putnu uzskaišu perioda – 2013. gada 11. augustā plkst. 14:30-17:30. Apsekojuma laikā tika novērtēta plānotās rekonstrukcijas ietekmes zonā esošo biotopu potenciālā piemērotība aizsargājamo putnu sugu ligzdošanai. Teritorijas apsekošanas maršruts atspoguļots 1. attēlā.



1. attēls. Rekonstruējamā autoceļa P4 apsekotais posms

¹ Atbilstoši MK noteikumu Nr. 396 (14.11.2000. ar grozījumiem 27.07.2004.) 1. pielikumam.

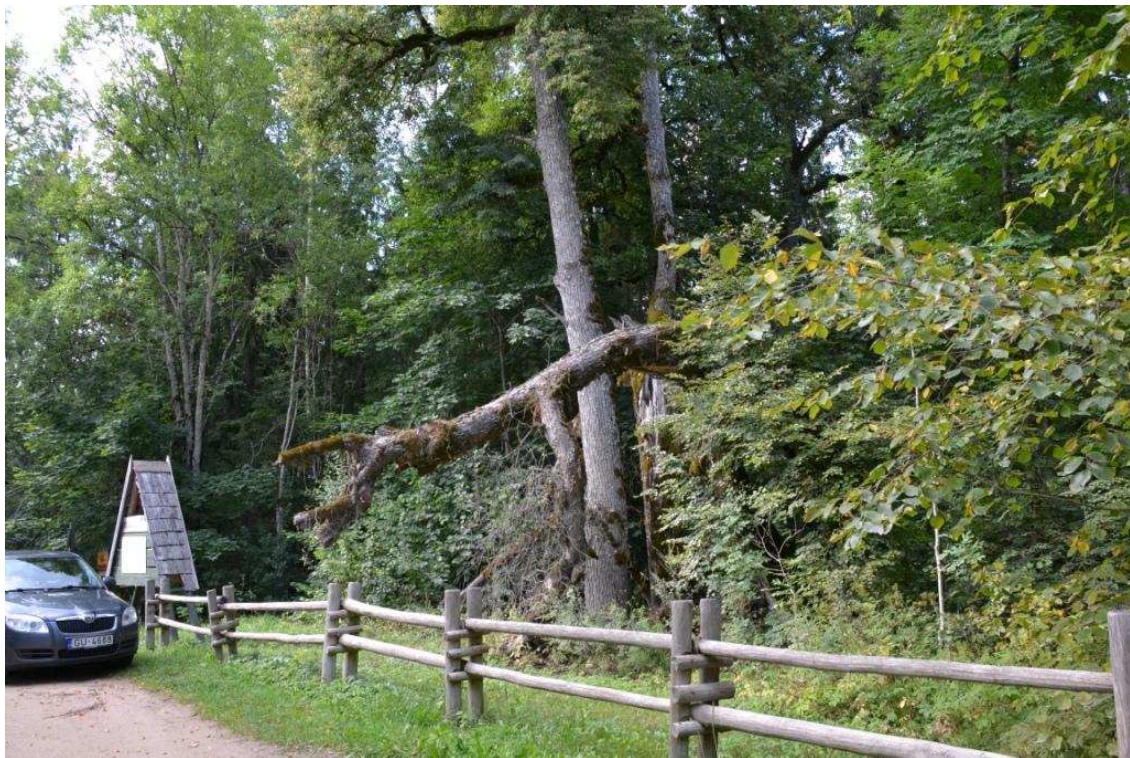
Autoceļa P4 posms dabas lieguma „Lielie Kangari” teritorijā apsekots ar mērķi novērtēt paredzētās darbības – autoceļa rekonstrukcijas, iespējamo ietekmi uz aizsargājamām putnu sugām un to dzīvotnēm. Tā kā paredzētā darbība ir lieguma teritorijā esošā autoceļa rekonstrukcija pamatā pašreizējās ceļa klātnes robežās, apsekošanas laikā īpaša uzmanība tika pievērsta vietām, kur plānota fiziska meža izciršana, paplašinot klātni vai iztaisnojot līknes. Gandrīz visur autoceļa P4 malās esošais mežs ir augstvērtīga aizsargājamo putnu sugu dzīvotne – mežaudzes ar dažāda vecuma, arī ļoti lieliem un veciem, kokiem un daudz dabiska meža struktūras elementiem – sausokņiem, stāvošiem stumbeņiem un liela izmēra kritālām (2.-4. attēls). Gandrīz visur, kur paredzēta koku zāģēšana, aug arī lielu dimensiju koki; tikai atsevišķās vietās izcērtamā mežaudze ir krūmājs vai jauns mežs (5. attēls). Apsekojuma laikā tiešā ceļa tuvumā netika konstatēti koki ar lielām putnu ligzdām vai lieliem (melnās dzilnas) dobumiem.



2. attēls. Liela izmēra stāvoši stumbeņi autoceļa P4 ziemeļu malā (autoceļa 40. km)



3. attēls. Liela izmēra kritala autoceļa P4 ziemeļu malā (autoceļa 41. km)



4. attēls. Sausoknis pie autostāvvietas autoceļa P4 ziemeļu malā



5. attēls. Salīdzinoši jauns mežs autoceļa P4 malās pie lieguma rietumu robežas

Tā kā apsekošanas laikā nebija iespējams konstatēt ligzdojošās putnu sugas, tika izmantoti esošie dati par aizsargājamo putnu sugu ligzdošanu pētāmajā teritorijā. Esošo datu avoti bija:

- portāls dabasdati.lv;
- dabas lieguma „Lielie Kangari” dabas aizsardzības plāns;
- Dabas aizsardzības pārvaldes dabas datu pārvaldības sistēma „Ozols”.

Portālā dabasdati.lv nav reģistrēts neviens aizsargājamas putnu sugas novērojums dabas lieguma „Lielie Kangari” teritorijā.

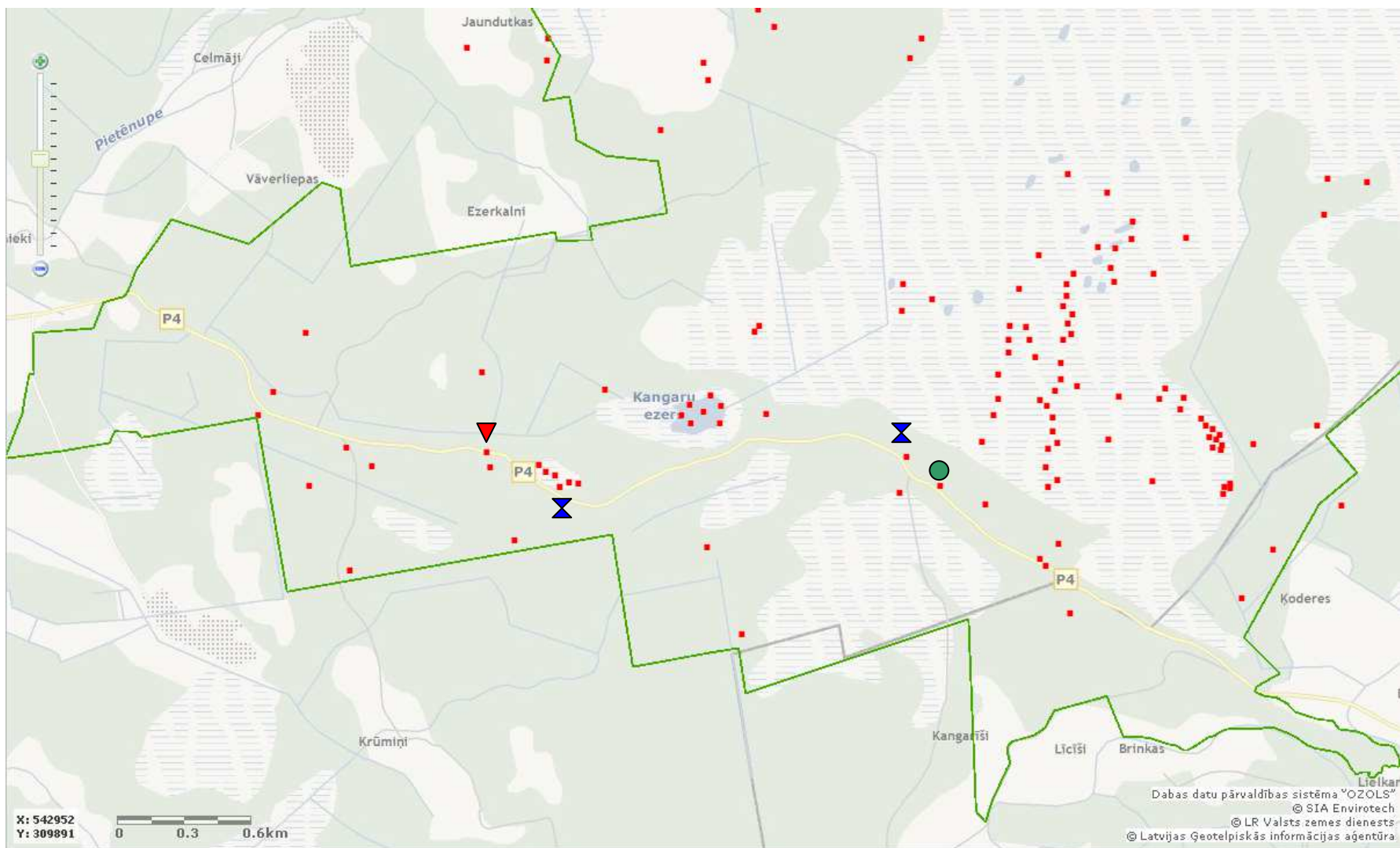
Lieguma dabas aizsardzības plāna ietvaros teritorija ir tikusi apsekota 2006. gadā; apsekojuma laikā konstatētas 13 aizsargājamas putnu sugas (Latvijas Dabas fonds 2007). Tomēr nav informācijas par konkrētām to ligzdošanas vietām, līdz ar to arī nav iespējams novērtēt plānotās rekonstrukcijas iespējamo ietekmi uz tām.

Dabas datu pārvaldības sistēmā „Ozols” ir apkopota informācija par 18 aizsargājamo putnu sugu atradnēm (tabula). Nav zināms, kāda statusa atradnes tās ir, tāpēc pēc piesardzības principa pieņemts, ka visos gadījumos tā ir apdzīvota ligzda/dobums. Atbilstoši pasūtītāja sniegtajai informācijai, rekonstrukcijas (4. varianta) ietvaros vietām ir paredzēts, esošā autoceļa klātnei paplašinot vai iztaisnojot līknes, izzāģēt kokus. Maksimālais vidējais izcērtamās meža joslas platums ir 10,7 m, tāpēc potenciāli apdraudētas varētu būt četras aizsargājamo putnu ligzdošanas vietas (6. attēls):

- 1) apodziņa dobuma koks pie pašas ceļa klātnes (uz D) pie autoceļa km 37,620;
- 2) trīspirkstu dzeņa dobuma koks ~30 m attālumā no ceļa (uz Z) pie km 38,000;
- 3) trīspirkstu dzeņa dobuma koks ~30 m attālumā no ceļa (uz Z) pie km 39,680;
- 4) bikšainā apoga dobuma koks ~20 m attālumā no ceļa (uz Z) pie km 39,900.

Tabula. Dabas liegumā „Lielie Kangari” ligzdojošās aizsargājamās putnu sugas

Nr.p. k.	Suga	Dzīvotņu skaits liegumā	t.sk. tuvāk par 500 m no autoceļa P4 (attālums no ceļa, m)
1.	Melnais stārķis <i>Ciconia nigra</i>	1	0
2.	Ķīķis <i>Pernis apivorus</i>	2	1 (350)
3.	Zivjērglis <i>Pandion haliaeetus</i>	1	1 (200)
4.	Mežzirbe <i>Bonasa bonasia</i>	3	2 (300; 300)
5.	Rubenis <i>Tetrao tetrix</i>	2	0
6.	Mednis <i>Tetrao urogallus</i>	3	0
7.	Dzērve <i>Grus grus</i>	16	2 (80; 90)
8.	Dzeltenais tārtiņš <i>Pluvialis apricaria</i>	3	0
9.	Purva tilbīte <i>Tringa glareola</i>	3	0
10.	Apodziņš <i>Glaucidium passerinum</i>	5	2 (1; 400)
11.	Bikšainais apogs <i>Aegolius funereus</i>	1	1 (20)
12.	Vakarlēpis <i>Caprimulgus europaeus</i>	2	0
13.	Pelēkā dzilna <i>Picus canus</i>	2	1 (380)
14.	Melnā dzilna <i>Dryocopus martius</i>	4	1 (100)
15.	Baltmugurdzenis <i>Dendrocopus leucotos</i>	1	0
16.	Trīspirkstu dzenis <i>Picoides tridactylus</i>	7	4 (30; 30; 100; 250)
17.	Mazais mušķērājs <i>Ficedula parva</i>	4	4 (450; 120; 100; 100)
18.	Lielā čakste <i>Lanius excubitor</i>	1	0



6. attēls. Aizsargājamo sugu (putnu, bezmugurkaulnieku un augu) dzīvotnes (sarkanie kvadrātiņi) dabas liegumā „Lielie Kangari”, t.sk. potenciāli apdraudētās apodziņa ▼, bikšainā apoga ● un trīspirkstu dzeņa ✕ dzīvotnes.

Apodziņa dzīvotnes tuvumā autoceļu plānots paplašināt tikai ziemeļu virzienā, nozāģējot septiņus kokus, tātad plānotie darbi to neskar.

Trīspirkstu dzeņa abu dzīvotņu tuvumā nav paredzēta klātnes paplašināšana vai līknes iztaisnošana, tātad fiziska to iznīcināšana nav sagaidāma.

Bikšainā apoga dzīvotnes tuvumā ir paredzēta ceļa klātnes paplašināšana ziemeļu virzienā, nozāģējot 10 kokus. Tā kā vidējais izcērtamās meža joslas platums šajā vietā būs tikai viens metrs, nav paredzama fiziska dzīvotnes iznīcināšana.

Pavisam lieguma teritorijā, rekonstruējot autoceļu P4 atbilstoši 4. variantam, paredzēts izcirst mežu 1,5 ha platībā, kas sastāda 0,07 % no visas lieguma platības. Izmantojot pieejamos datus, aizsargājamo putnu sugu dzīvotnes fiziski netiks iznīcinātas. Rekonstrukcijas ietvaros izcērtamās šaurās meža joslas atrodas pie pašas esošā ceļa klātnes, tāpēc tas nepalielinās jau esošo fragmentāciju. Ņemot vērā nelielo zaudētā meža platību jau esoša traucējuma (autoceļa) tiešā tuvumā, plānotās rekonstrukcijas rezultātā nav sagaidāma būtiska negatīva paliekoša ietekme uz aizsargājamām putnu sugām dabas liegumā „Lielie Kangari”. Lai mazinātu paliekošo ietekmi uz aizsargājamo putnu sugu dzīvotnēm, veicot ceļa rekonstrukciju, nav pieļaujama jebkāda meža dabisko struktūru iznīcināšana ārpus projektā paredzētajām nepieciešamajām izcērtamā meža platībām, piemēram, sausokņu, stāvošu stubeņu un kritalu aizvākšana piegulošajās teritorijās.

Būtiskāks traucējums aizsargājamo putnu sugu ligzdošanai sagaidāms tieši būvniecības un tās ietvaros paredzētās koku ciršanas laikā. Kaut arī iespējamā ietekme ir samērā īslaicīga, tomēr, ņemot vērā daudzu aizsargājamo putnu sugu lielo jutību pret traucējumiem ligzdošanas laikā (Ķerus 2013), tā uzskatāma par būtiski negatīvu. Liegumā konstatēto aizsargājamo putnu ligzdošanas periods ilgst no aprīļa sākuma līdz jūnija beigām agrāk ligzdojošajām sugām, piemēram, baltmugurdzenim un dzilnām, un līdz pat septembra sākumam-vidum sugām ar garu ligzdošanas periodu, piemēram, ķīķim un melnajam stārķim (LOB 1999, LOB 2000). Lai mazinātu negatīvo ietekmi uz liegumā ligzdojošajām putnu sugām, rekonstrukcijas ietvaros paredzētā koku ciršana jāveic ārpus putnu ligzdošanas sezonas, t.i. no 1. oktobra līdz 31. martam.

Nosacījumi paredzētās darbības veikšanai

Paredzēto darbību – autoceļa P4 Rīga-Ērgļi rekonstrukcijas 4. variantu, var īstenot, ievērojot šādus nosacījumus:

- 1) lai mazinātu paliekošo negatīvo ietekmi uz aizsargājamo putnu sugu dzīvotnēm, veicot ceļa rekonstrukciju, nav pieļaujama jebkāda meža dabisko struktūru iznīcināšana ārpus projektā paredzētajām izcērtamā meža platībām, piemēram, sausokņu, stāvošu stubeņu un kritalu aizvākšana piegulošajās teritorijās;
- 2) lai mazinātu īslaicīgo negatīvo ietekmi uz liegumā ligzdojošajām putnu sugām, rekonstrukcijas ietvaros paredzētā koku ciršana jāveic laika periodā no 1. oktobra līdz 31. martam.

Izmantotie avoti:

Ķerus Viesturs 2013. Turpinot par mežu ciršanu pavasarī. LOB žurnāls Putni dabā. 2013/2 (62): 2.-4. lpp.

Latvijas Dabas fonds 2007. Dabas aizsardzības plāns dabas liegumam „Lielie Kangari”. Rīga.

LOB 1999. Latvijas ūdeņu putni. Rīga.

LOB 2002. Latvijas meža putni. 2. izdevums. Rīga.

<http://dabasdati.lv/> [02.08.2013.]

<http://ozols.gov.lv/ozols/> [11.08.2013.]

Atzinumā ir astoņas lappuses.

Sintija Martinsone

12.08.2013.